

令和3年食中毒発生状況

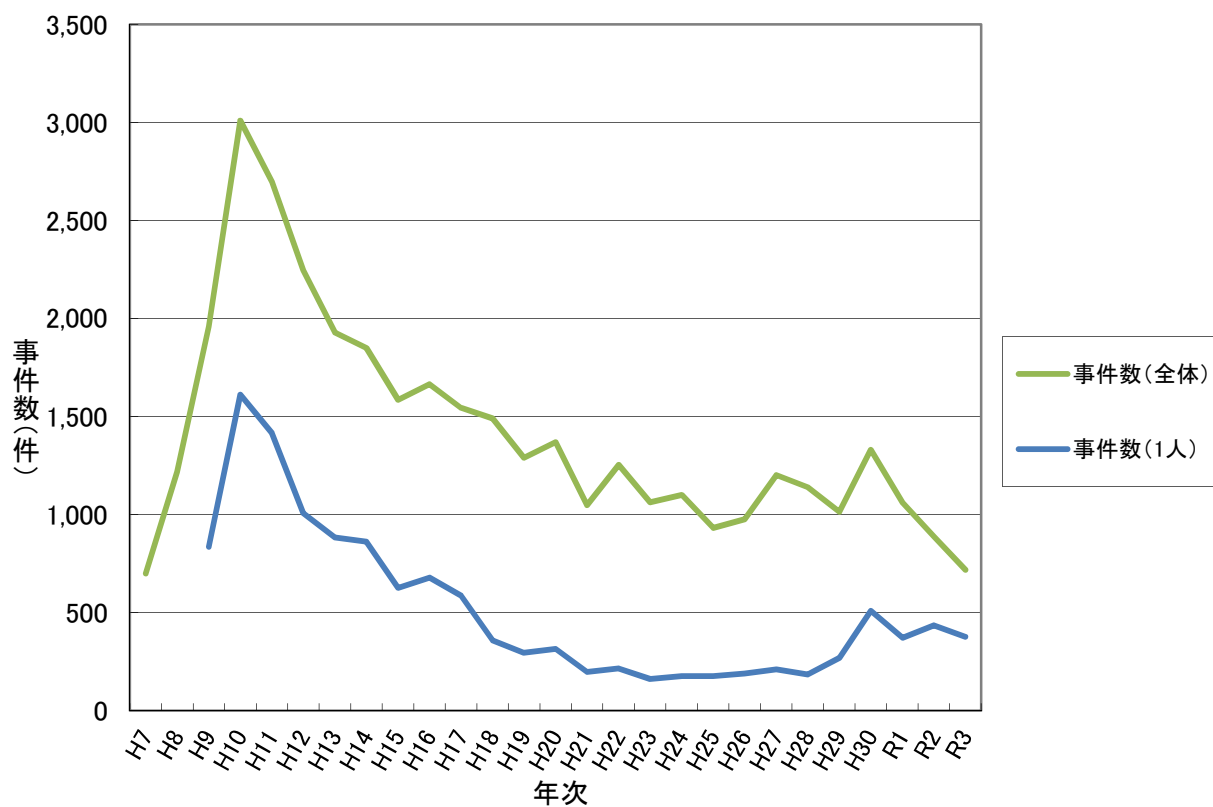
	頁
・ 年次別にみた食中毒発生状況	1
(年次別推移グラフ)	2
・ 都道府県別食中毒発生状況	3
・ 患者規模別食中毒発生状況	7
・ 年齢階層別患者発生状況	8
・ 患者数500人以上の事例	9
・ 死者の出た食中毒事例	9
・ 月別発生状況(事件数)	10
・ 月別発生状況(患者数)	14
・ 原因施設別発生状況	18
・ 主な原因施設別にみた事件数・患者数の年次推移	19
・ 原因食品別発生状況	23
・ 主な原因食品別にみた事件数・患者数の年次推移	24
・ 病因物質別発生状況	28
・ 主な病因物質別にみた事件数・患者数の年次推移	29
・ 主な病因物質別にみた原因食品別及び原因施設別の 事件数・患者数の年次推移	35
・ 寄生虫による食中毒発生状況	71
・ 参考	73

年次別食中毒発生状況

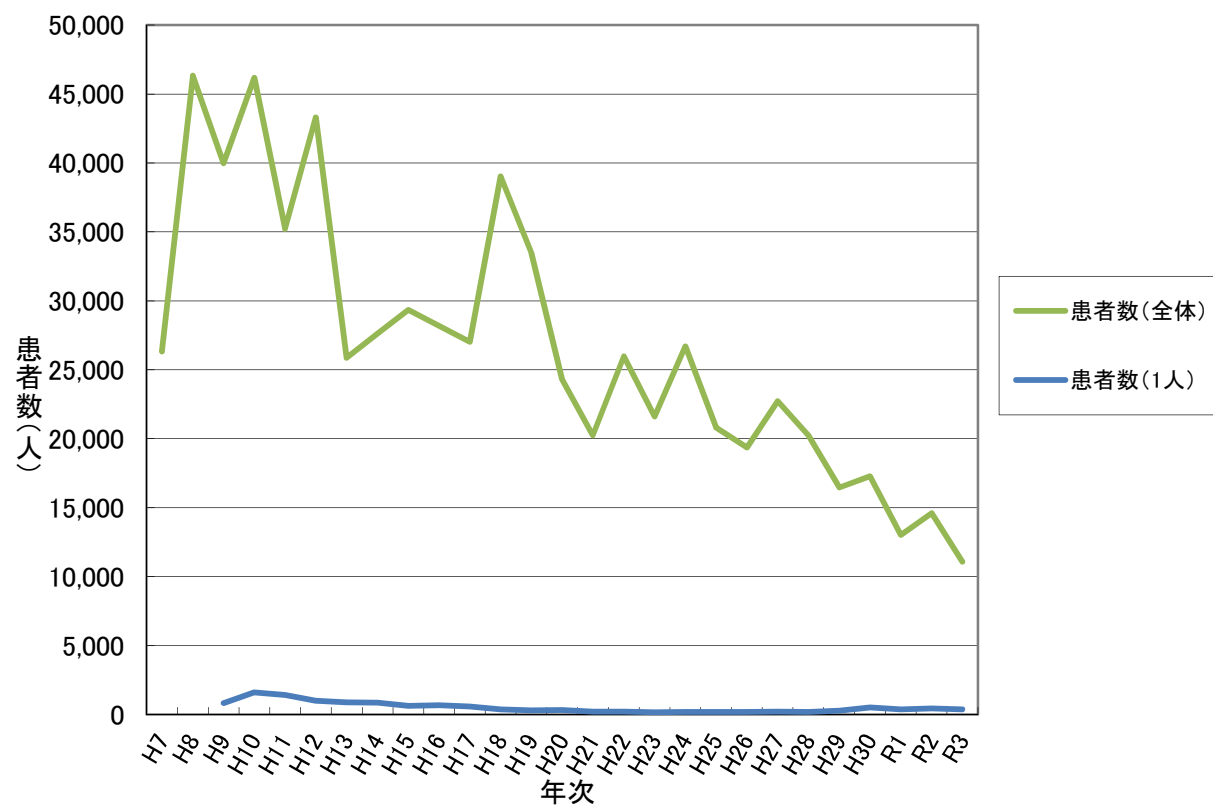
年次	事件数	患者数	死者数	1事件当たりの患者数	罹患率 (人口10万対)	死亡率 (人口10万対)
H15	1,585 * 627 (39.6%)	29,355 627 (2.1%)	6 2	18.5	23.0	0.0
H16	1,666 * 678 (40.7%)	28,175 678 (2.4%)	5 2	16.9	22.1	0.0
H17	1,545 * 587 (38.0%)	27,019 587 (2.2%)	7 2	17.5	21.1	0.0
H18	1,491 * 359 (24.1%)	39,026 359 (0.9%)	6 5	26.2	30.5	0.0
H19	1,289 *294 (22.8%)	33,477 294 (0.9%)	7 4	26.0	26.2	0.0
H20	1,369 *314 (22.9%)	24,303 314 (1.3%)	4 3	17.8	19.0	0.0
H21	1,048 *196 (18.7%)	20,249 196 (1.0%)	0 0	19.3	15.9	0.0
H22	1,254 *214 (17.1%)	25,972 214 (0.8%)	0 0	20.7	20.3	0.0
H23	1,062 *161 (15.2%)	21,616 161 (0.7%)	11 0	20.4	16.9	0.0
H24	1,100 *176 (16.0%)	26,699 176 (0.7%)	11 0	24.3	20.9	0.0
H25	931 *175 (18.8%)	20,802 175 (0.8%)	1 1	22.3	16.3	0.0
H26	976 *189 (19.4%)	19,355 189 (1.0%)	2 2	19.8	15.2	0.0
H27	1,202 *210 (17.5%)	22,718 210 (0.9%)	6 4	18.9	17.9	0.0
H28	1,139 *183 (16.1%)	20,252 183 (0.9%)	14 3	17.8	16.0	0.0
H29	1,014 *269 (26.5%)	16,464 *269 (1.6%)	3 1	16.2	13.0	0.0
H30	1,330 *508 (38.2%)	17,282 *508 (2.9%)	3 2	13.0	13.7	0.0
R1	1,061 *372 (35.1%)	13,018 *372 (2.9%)	4 2	12.3	10.3	0.0
R2	887 *435 (49.0%)	14,613 *435 (3.0%)	3 2	16.5	11.6	0.0
R3	717 *377 (52.6%)	11,080 *377 (3.4%)	2 1	15.5	8.8	0.0

* 1人の事例で、()内は1人の事例の全体数に対する割合

年次別食中毒事件数



年次別食中毒患者数



都道府県別食中毒発生状況

(全体)

	令和元年			令和2年			令和3年		
	事件	患者	死者	事件	患者	死者	事件	患者	死者
全国	1,061	13,018	4	887	14,613	3	717	11,080	2
北海道	106	728	-	113	339	-	102	327	1
青森県	4	82	-	6	67	-	5	153	-
岩手県	8	28	-	14	29	-	11	15	-
宮城県	17	159	-	14	217	-	6	17	-
秋田県	15	108	1	8	56	-	12	185	-
山形県	9	16	-	18	615	-	13	177	-
福島県	39	99	-	44	126	-	35	109	-
茨城県	8	388	-	6	112	-	12	81	-
栃木県	7	118	-	10	22	1	9	143	-
群馬県	10	158	1	9	63	-	7	74	-
埼玉県	24	299	-	17	3,136	-	18	750	-
千葉県	36	750	-	21	212	-	16	116	-
東京都	119	865	-	113	3,358	-	83	610	-
神奈川県	73	509	-	59	414	-	50	294	-
新潟県	29	463	-	14	22	-	8	64	-
富山県	14	145	-	7	59	-	2	1,898	-
石川県	16	184	-	13	43	-	13	76	-
福井県	11	62	-	7	23	-	7	114	-
山梨県	7	150	-	9	34	-	8	25	-
長野県	18	542	-	9	434	-	3	155	-
岐阜県	5	86	-	19	332	-	7	110	-
静岡県	14	785	-	12	284	-	6	111	-
愛知県	60	668	-	36	598	-	39	341	-
三重県	7	107	-	7	77	-	7	226	-
滋賀県	10	176	-	15	210	-	7	27	-
京都府	17	237	-	12	138	-	6	141	-
大阪府	61	952	-	35	605	-	26	428	-
兵庫県	39	1,069	-	18	586	-	14	123	-
奈良県	9	129	1	5	77	-	2	46	-
和歌山県	7	99	-	4	15	-	4	11	-
鳥取県	8	66	-	17	147	-	13	23	-
島根県	18	202	-	6	19	-	7	32	-
岡山県	13	253	-	7	159	-	9	2,728	-
広島県	18	216	1	18	229	-	11	128	-
山口県	11	211	-	4	115	-	6	24	-
徳島県	7	113	-	5	69	1	4	177	-
香川県	4	27	-	7	138	-	9	125	-
愛媛県	12	165	-	11	139	-	6	143	-
高知県	17	217	-	9	42	-	11	82	-
福岡県	47	318	-	31	674	-	28	130	-
佐賀県	10	17	-	12	14	-	5	5	-
長崎県	21	303	-	8	145	-	10	104	-
熊本県	6	67	-	6	39	-	13	149	-
大分県	6	126	-	5	72	-	4	20	-
宮崎県	30	293	-	42	92	-	24	150	-
鹿児島県	8	79	-	12	176	1	5	23	-
沖縄県	26	184	-	13	41	-	14	90	1

都道府県別食中毒発生状況

(1人の事例)

	令和元年			令和2年			令和3年		
	事件	患者	死者	事件	患者	死者	事件	患者	死者
全国	372	372	2	435	435	2	377	377	1
北海道	73	73	-	88	88	-	86	86	1
青森県	-	-	-	1	1	-	1	1	-
岩手県	3	3	-	9	9	-	9	9	-
宮城県	6	6	-	6	6	-	2	2	-
秋田県	8	8	1	2	2	1	-	-	-
山形県	4	4	-	11	11	-	9	9	-
福島県	29	29	-	31	31	-	31	31	-
茨城県	-	-	-	2	2	-	3	3	-
栃木県	1	1	-	6	6	-	5	5	-
群馬県	2	2	-	1	1	-	1	1	-
埼玉県	5	5	-	8	8	-	8	8	-
千葉県	13	13	-	7	7	-	9	9	-
東京都	49	49	-	58	58	-	43	43	-
神奈川県	26	26	-	31	31	-	32	32	-
新潟県	8	8	-	10	10	-	4	4	-
富山県	6	6	-	3	3	-	-	-	-
石川県	4	4	-	9	9	-	6	6	-
福井県	2	2	-	3	3	-	2	2	-
山梨県	3	3	-	5	5	-	4	4	-
長野県	3	3	-	2	2	-	1	1	-
岐阜県	1	1	-	4	4	-	2	2	-
静岡県	1	1	-	-	-	-	1	1	-
愛知県	21	21	-	11	11	-	25	25	-
三重県	-	-	-	4	4	-	1	1	-
滋賀県	1	1	-	4	4	-	1	1	-
京都府	2	2	-	5	5	-	3	3	-
大阪府	5	5	-	6	6	-	6	6	-
兵庫県	3	3	-	3	3	-	4	4	-
奈良県	2	2	-	-	-	-	-	-	-
和歌山県	1	1	-	-	-	-	2	2	-
鳥取県	3	3	-	11	11	-	9	9	-
島根県	5	5	-	4	4	-	5	5	-
岡山県	1	1	-	2	2	-	3	3	-
広島県	6	6	1	5	5	1	5	5	-
山口県	1	1	-	1	1	-	1	1	-
徳島県	-	-	-	1	1	-	1	1	-
香川県	1	1	-	1	1	-	-	-	-
愛媛県	2	2	-	1	1	-	1	1	-
高知県	6	6	-	5	5	-	5	5	-
福岡県	21	21	-	8	8	-	13	13	-
佐賀県	9	9	-	11	11	-	5	5	-
長崎県	6	6	-	2	2	-	3	3	-
熊本県	-	-	-	3	3	-	2	2	-
大分県	-	-	-	-	-	-	1	1	-
宮崎県	19	19	-	38	38	-	16	16	-
鹿児島県	3	3	-	7	7	-	2	2	-
沖縄県	7	7	-	5	5	-	4	4	-

都道府県別食中毒発生状況(保健所設置市再掲)

(全体)

	令和元年			令和2年			令和3年		
	事件	患者	死者	事件	患者	死者	事件	患者	死者
(再掲)									
札幌市	28	171	-	28	148	-	12	22	-
仙台市	7	59	-	5	18	-	4	7	-
さいたま市	4	20	-	2	2	-	5	184	-
千葉市	10	67	-	6	43	-	7	28	-
東京都区部	106	741	-	92	3,150	-	72	420	-
横浜市	50	258	-	37	93	-	32	236	-
川崎市	9	48	-	7	121	-	13	32	-
相模原市	3	35	-	-	-	-	1	1	-
新潟市	5	71	-	3	7	-	1	20	-
静岡市	5	59	-	2	18	-	2	7	-
浜松市	6	246	-	1	15	-	1	4	-
名古屋市	26	174	-	10	119	-	10	76	-
京都市	12	185	-	6	22	-	5	140	-
大阪市	35	512	-	12	428	-	8	151	-
堺市	4	109	-	2	6	-	-	-	-
神戸市	12	124	-	4	59	-	7	26	-
岡山市	3	85	-	1	112	-	3	80	-
広島市	6	48	-	8	88	-	5	45	-
北九州市	14	78	-	6	448	-	4	18	-
福岡市	24	150	-	22	145	-	23	109	-
熊本市	3	13	-	2	33	-	7	20	-
旭川市	11	162	-	2	2	-	4	20	-
函館市	-	-	-	1	1	-	-	-	-
青森市	1	3	-	2	16	-	2	139	-
八戸市	1	2	-	-	-	-	-	-	-
盛岡市	1	2	-	-	-	-	4	6	-
秋田市	3	7	-	3	32	-	3	6	-
山形市	-	-	-	3	4	-	7	9	-
郡山市	1	12	-	5	68	-	5	5	-
いわき市	12	12	-	11	18	-	5	5	-
福島市	6	27	-	2	2	-	1	2	-
水戸市	-	-	-	2	2	-	1	1	-
宇都宮市	1	1	-	3	7	-	1	4	-
前橋市	2	49	-	2	25	-	4	59	-
高崎市	2	27	-	4	13	-	2	6	-
川越市	2	11	-	1	4	-	2	80	-
越谷市	2	11	-	3	6	-	-	-	-
川口市	3	5	-	-	-	-	-	-	-
船橋市	5	16	-	5	38	-	3	5	-
柏市	2	48	-	-	-	-	2	57	-
八王子市	5	84	-	5	63	-	2	38	-
横須賀市	3	84	-	3	3	-	1	4	-
茅ヶ崎市	1	2	-	1	44	-	1	19	-
富山市	3	17	-	3	5	-	2	1,898	-
金沢市	8	111	-	6	10	-	7	56	-
福井市	3	6	-	4	8	-	4	101	-
甲府市	-	-	-	2	15	-	3	12	-
長野市	4	48	-	4	6	-	2	154	-
岐阜市	-	-	-	3	7	-	1	2	-
豊田市	8	184	-	6	11	-	3	3	-
豊橋市	3	15	-	2	25	-	1	5	-
岡崎市	2	46	-	5	28	-	3	11	-
大津市	1	5	-	4	140	-	-	-	-
東大阪市	2	12	-	3	54	-	-	-	-
高槻市	1	3	-	1	16	-	-	-	-
豊中市	1	1	-	1	14	-	2	80	-
枚方市	2	48	-	1	4	-	1	92	-
寝屋川市	3	8	-	-	-	-	-	-	-
吹田市	-	-	-	1	1	-	1	1	-
八尾市	-	-	-	3	3	-	4	26	-
姫路市	3	69	-	4	267	-	2	22	-
尼崎市	4	43	-	-	-	-	-	-	-
西宮市	1	1	-	-	-	-	1	14	-
明石市	2	16	-	-	-	-	-	-	-
奈良市	4	35	-	-	-	-	2	46	-
和歌山市	1	3	-	4	15	-	3	9	-
鳥取市	3	32	-	9	91	-	4	4	-
松江市	3	70	-	2	9	-	1	1	-
倉敷市	4	62	-	1	2	-	2	2,548	-
福山市	6	93	-	4	83	-	2	3	-
呉市	3	18	1	1	1	-	3	4	-
下関市	4	55	-	-	-	-	1	7	-
高松市	2	14	-	1	15	-	4	15	-
松山市	4	41	-	1	8	-	1	34	-
高知市	10	58	-	2	21	-	3	12	-
久留米市	1	11	-	1	7	-	-	-	-
長崎市	7	97	-	3	9	-	6	54	-
佐世保市	4	101	-	-	-	-	1	16	-
大分市	4	102	-	-	-	-	-	-	-
宮崎市	7	81	-	11	11	-	13	71	-
鹿児島市	2	24	-	-	-	-	-	-	-
那覇市	6	13	-	3	8	-	2	10	-
小樽市	1	2	-	3	6	-	3	35	1
町田市	1	3	-	3	9	-	1	112	-
藤沢市	2	6	-	3	38	-	-	-	-
四日市市	-	-	-	2	50	-	3	122	-
大牟田市	1	47	-	1	57	-	-	-	-
松本市	-	-	-	-	-	-	-	-	-
一宮市	-	-	-	-	-	-	-	-	-
(参考)									
国外	-	-	-	-	-	-	-	-	-
国内外不明	3	4	-	1	1	-	2	2	-

都道府県別食中毒発生状況(保健所設置市再掲)

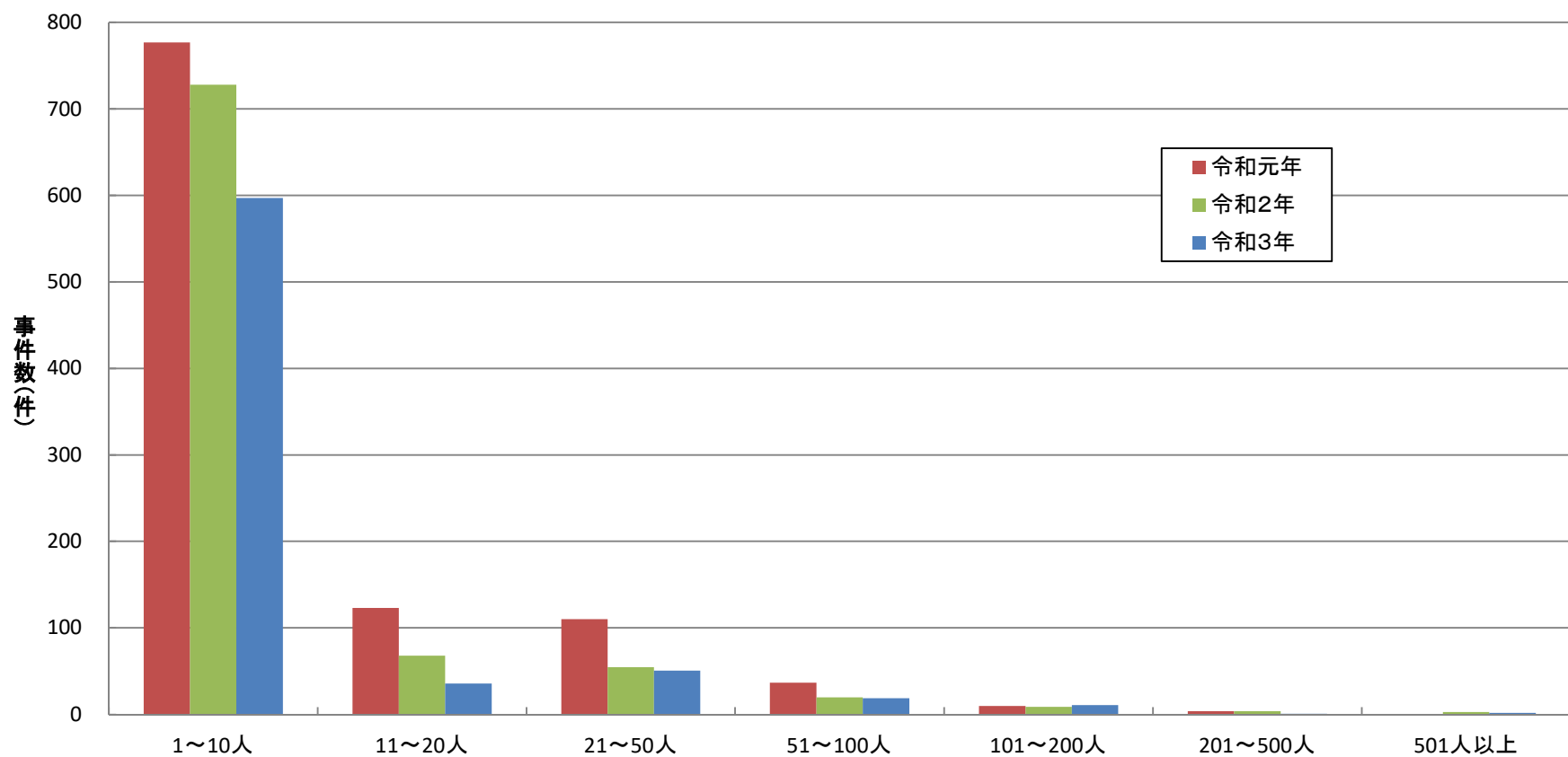
(1人の事例)

	令和元年			令和2年			令和3年		
	事件	患者	死者	事件	患者	死者	事件	患者	死者
(再掲)									
札幌市	21	21	-	17	17	-	10	10	-
仙台市	2	2	-	3	3	-	2	2	-
さいたま市	1	1	-	2	2	-	3	3	-
千葉市	2	2	-	1	1	-	4	4	-
東京都区部	45	45	-	51	51	-	39	39	-
横浜市	20	20	-	21	21	-	21	21	-
川崎市	4	4	-	3	3	-	8	8	-
相模原市	-	-	-	-	-	-	1	1	-
新潟市	-	-	-	1	1	-	-	-	-
静岡市	1	1	-	-	-	-	1	1	-
浜松市	-	-	-	-	-	-	-	-	-
名古屋市	9	9	-	1	1	-	2	2	-
京都市	-	-	-	2	2	-	2	2	-
大阪市	1	1	-	1	1	-	-	-	-
堺市	-	-	-	-	-	-	-	-	-
神戸市	-	-	-	1	1	-	3	3	-
岡山市	-	-	-	-	-	-	1	1	-
広島市	-	-	-	2	2	-	2	2	-
北九州市	8	8	-	1	1	-	2	2	-
福岡市	10	10	-	7	7	-	11	11	-
熊本市	-	-	-	-	-	-	1	1	-
旭川市	7	7	-	2	2	-	3	3	-
函館市	-	-	-	1	1	-	-	-	-
青森市	-	-	-	-	-	-	-	-	-
八戸市	-	-	-	-	-	-	-	-	-
盛岡市	-	-	-	-	-	-	3	3	-
秋田市	2	2	-	-	-	-	-	-	-
山形市	-	-	-	2	2	-	6	6	-
郡山市	-	-	-	-	-	-	5	5	-
いわき市	12	12	-	8	8	-	5	5	-
福島市	3	3	-	2	2	-	-	-	-
水戸市	-	-	-	2	2	-	1	1	-
宇都宮市	1	1	-	2	2	-	-	-	-
前橋市	-	-	-	-	-	-	1	1	-
高崎市	-	-	-	1	1	-	-	-	-
川越市	1	1	-	-	-	-	1	1	-
越谷市	-	-	-	2	2	-	-	-	-
川口市	-	-	-	-	-	-	-	-	-
船橋市	3	3	-	4	4	-	2	2	-
柏市	1	1	-	-	-	-	1	1	-
八王子市	1	1	-	2	2	-	1	1	-
横須賀市	-	-	-	3	3	-	-	-	-
茅ヶ崎市	-	-	-	-	-	-	-	-	-
富山市	1	1	-	2	2	-	-	-	-
金沢市	2	2	-	5	5	-	4	4	-
福井市	1	1	-	2	2	-	1	1	-
甲府市	-	-	-	-	-	-	1	1	-
長野市	2	2	-	2	2	-	-	-	-
岐阜市	-	-	-	-	-	-	-	-	-
豊田市	2	2	-	5	5	-	3	3	-
豊橋市	1	1	-	-	-	-	-	-	-
岡崎市	-	-	-	1	1	-	2	2	-
大津市	-	-	-	-	-	-	-	-	-
東大阪市	-	-	-	-	-	-	-	-	-
高槻市	-	-	-	-	-	-	-	-	-
豊中市	1	1	-	-	-	-	-	-	-
枚方市	-	-	-	-	-	-	-	-	-
寝屋川市	-	-	-	-	-	-	-	-	-
吹田市	-	-	-	1	1	-	1	1	-
八尾市	-	-	-	3	3	-	2	2	-
姫路市	-	-	-	2	2	-	1	1	-
尼崎市	1	1	-	-	-	-	-	-	-
西宮市	1	1	-	-	-	-	-	-	-
明石市	-	-	-	-	-	-	-	-	-
奈良市	-	-	-	-	-	-	-	-	-
和歌山市	-	-	-	-	-	-	2	2	-
鳥取市	1	1	-	5	5	-	4	4	-
松江市	-	-	-	1	1	-	1	1	-
倉敷市	-	-	-	-	-	-	-	-	-
福山市	4	4	-	-	-	-	1	1	-
呉市	2	2	1	1	1	-	2	2	-
下関市	1	1	-	-	-	-	-	-	-
高松市	-	-	-	-	-	-	-	-	-
松山市	-	-	-	-	-	-	-	-	-
高知市	5	5	-	-	-	-	1	1	-
久留米市	-	-	-	-	-	-	0	0	-
長崎市	5	5	-	2	2	-	3	3	-
佐世保市	-	-	-	-	-	-	-	-	-
大分市	-	-	-	-	-	-	-	-	-
宮崎市	3	3	-	11	11	-	7	7	-
鹿児島市	-	-	-	-	-	-	-	-	-
那覇市	3	3	-	-	-	-	1	1	-
小樽市	-	-	-	2	2	-	2	2	1
町田市	-	-	-	1	1	-	-	-	-
藤沢市	1	1	-	2	2	-	-	-	-
四日市市	-	-	-	1	1	-	-	-	-
大牟田市	-	-	-	-	-	-	-	-	-
松本市	-	-	-	-	-	-	-	-	-
一宮市	-	-	-	-	-	-	-	-	-
(参考)									
国外	-	-	-	-	-	-	-	-	-
国内外不明	2	2	-	1	1	-	2	2	-

患者規模別発生状況

規模別	1～10人	11～20人	21～50人	51～100人	101～200人	201～500人	501人以上	総数
令和元年	777	123	110	37	10	4	–	1,330
令和2年	728	68	55	20	9	4	3	1,061
令和3年	597	36	51	19	11	1	2	717

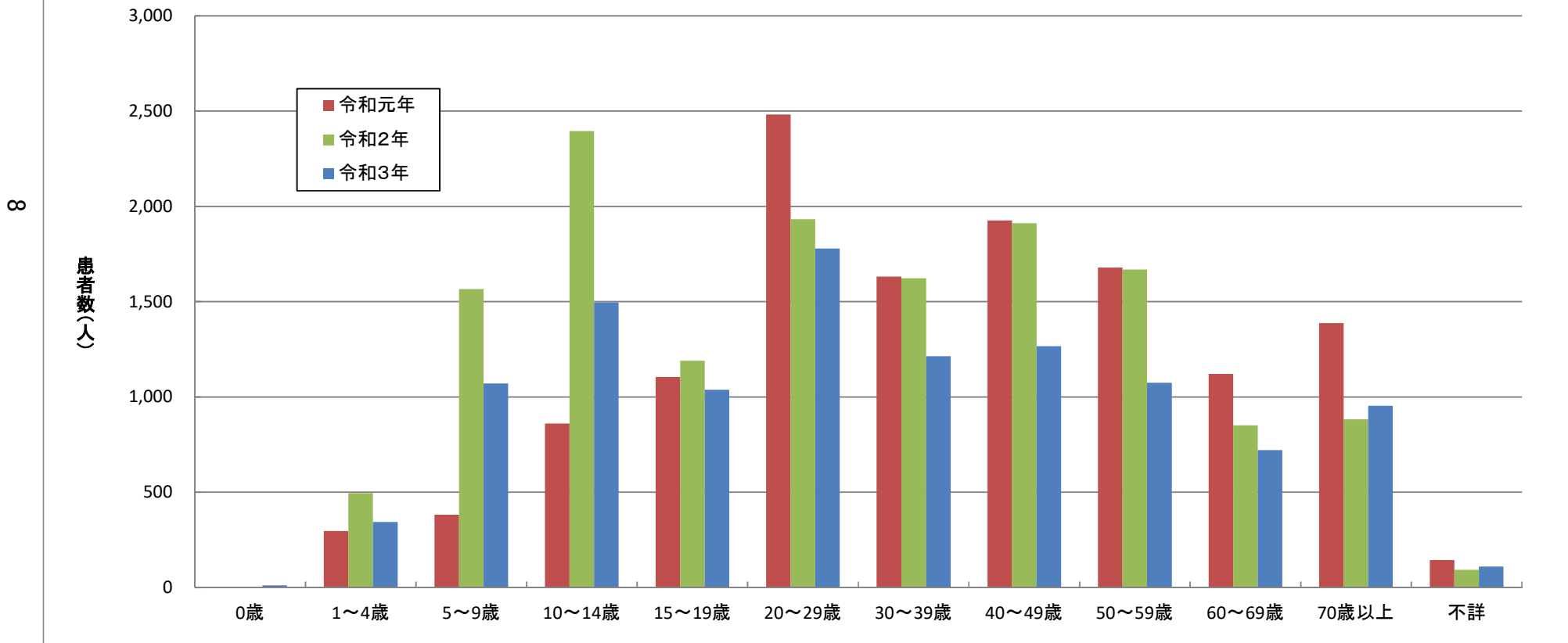
患者規模別発生状況(平成30年～令和2年)



年齢階級別食中毒患者数

	0歳	1～4歳	5～9歳	10～14歳	15～19歳	20～29歳	30～39歳	40～49歳	50～59歳	60～69歳	70歳以上	不詳	総数
令和元年	4	296	382	860	1,105	2,482	1,632	1,926	1,679	1,121	1,387	144	13,018
令和2年	3	495	1,566	2,395	1,190	1,933	1,623	1,912	1,669	851	883	93	14,613
令和3年	11	344	1,071	1,497	1,038	1,779	1,214	1,267	1,075	721	953	110	11,080

年齢階層別食中毒患者数(令和元年～令和3年)



患者数500人以上の事例(令和3年)

	原因施設 都道府県	発病年月日	原因施設 種別	原因食品名	病因物質種別	患者総数	死者総数	摂食者総数
1	富山市	2021/6/16	製造所	牛乳	病原大腸菌OUT:H18 (疑い)	1,896	0	6,243
2	倉敷市	2021/4/30	仕出屋	不明(4月26日～29日に 提供された給食弁当)	ノロウイルスGⅡ	2,545	0	6,453

6

死者が発生した食中毒事例(令和3年)

	原因施設 都道府県	発病年月日	原因施設種別	原因食品名	病因物質種別	患者総数	死者総数	摂食者総数	死者年齢
1	小樽市	2021/5/26	家庭	イヌサフラン	自然毒 植物性自然毒	1	1	1	男:70歳～
2	沖縄県	2021/4/14	事業場 給食施設 老人ホーム	4月13日に調理され た春雨の和え物	細菌 サルモネラ属菌	11	1	179	男:70歳～

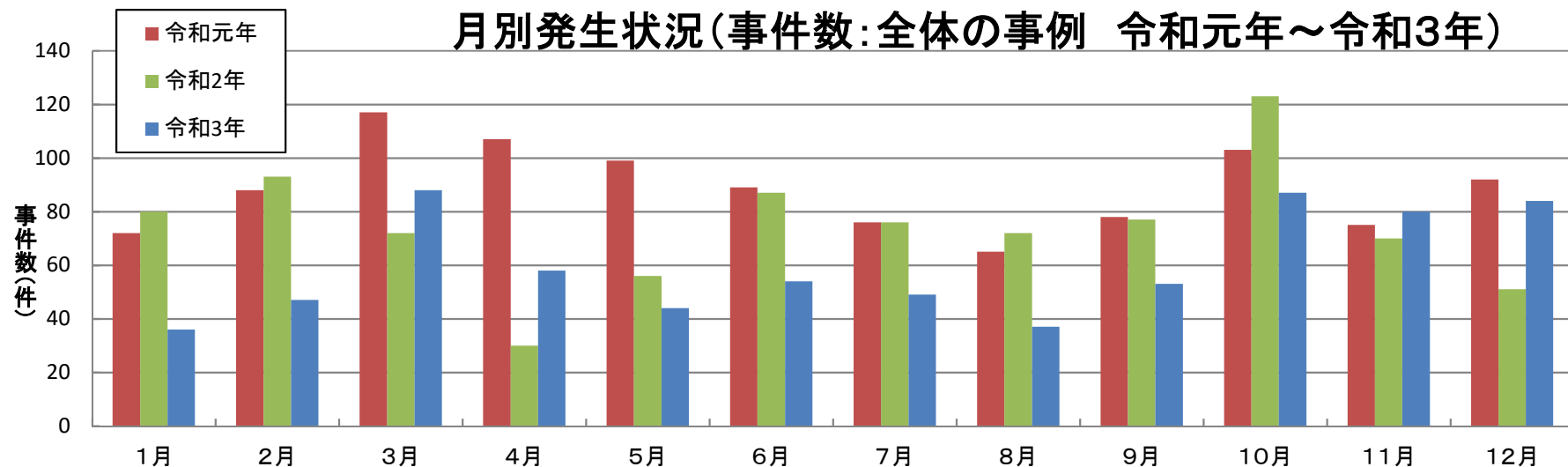
月別発生状況(事件数)

	総数			1月			2月			3月			4月		
	事件	患者	死者	事件	患者	死者	事件	患者	死者	事件	患者	死者	事件	患者	死者
令和元年	1,061	13,018	4	72	1,171	1	88	1,370	-	117	1,990	-	107	1,394	1
令和2年	887	14,613	3	80	1,467	1	93	1,751	-	72	555	-	30	53	-
令和3年	717	11,080	2	36	358	-	47	839	-	88	493	-	58	3,428	1

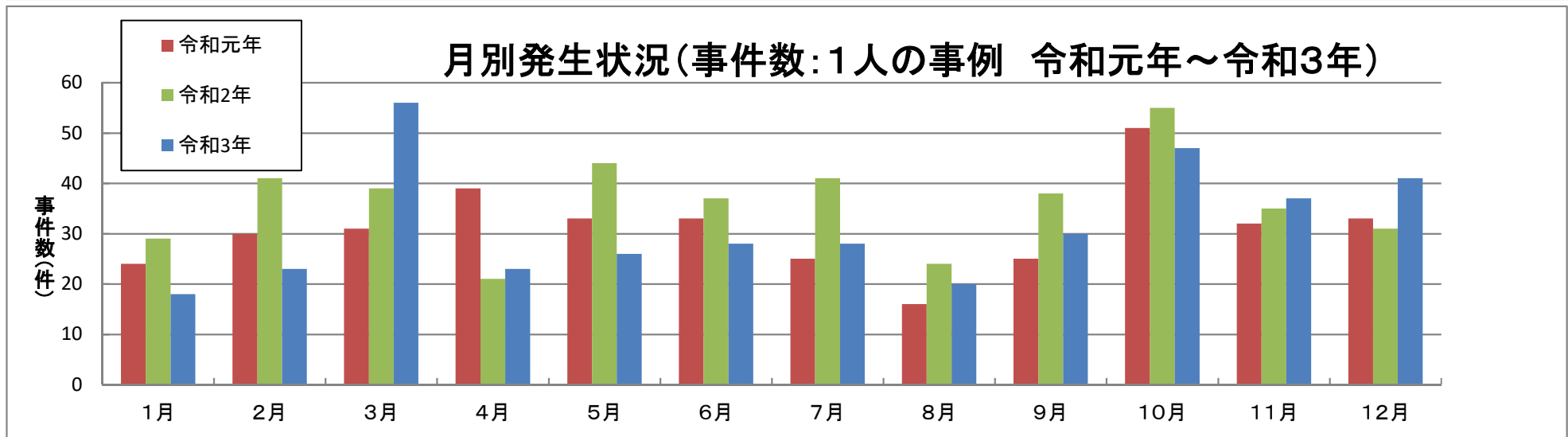
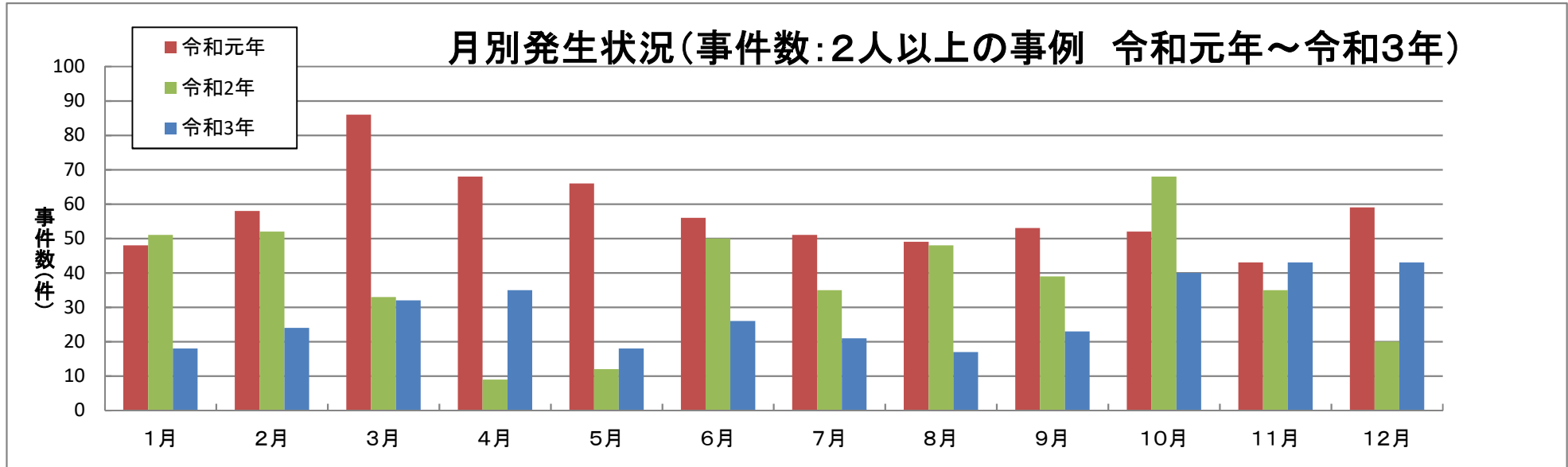
	5月			6月			7月			8月			9月		
	事件	患者	死者	事件	患者	死者	事件	患者	死者	事件	患者	死者	事件	患者	死者
令和元年	99	1,058	-	89	864	1	76	736	-	65	1,126	-	78	628	-
令和2年	56	337	-	87	4,003	-	76	492	-	72	3,145	1	77	720	-
令和3年	44	454	1	54	2,479	-	49	241	-	37	465	-	53	456	-

	10月			11月			12月		
	事件	患者	死者	事件	患者	死者	事件	患者	死者
令和元年	103	439	-	75	444	-	92	1,798	1
令和2年	123	839	1	70	332	-	51	919	-
令和3年	87	681	-	80	461	-	84	725	-

月別発生状況(事件数:全体の事例 令和元年~令和3年)

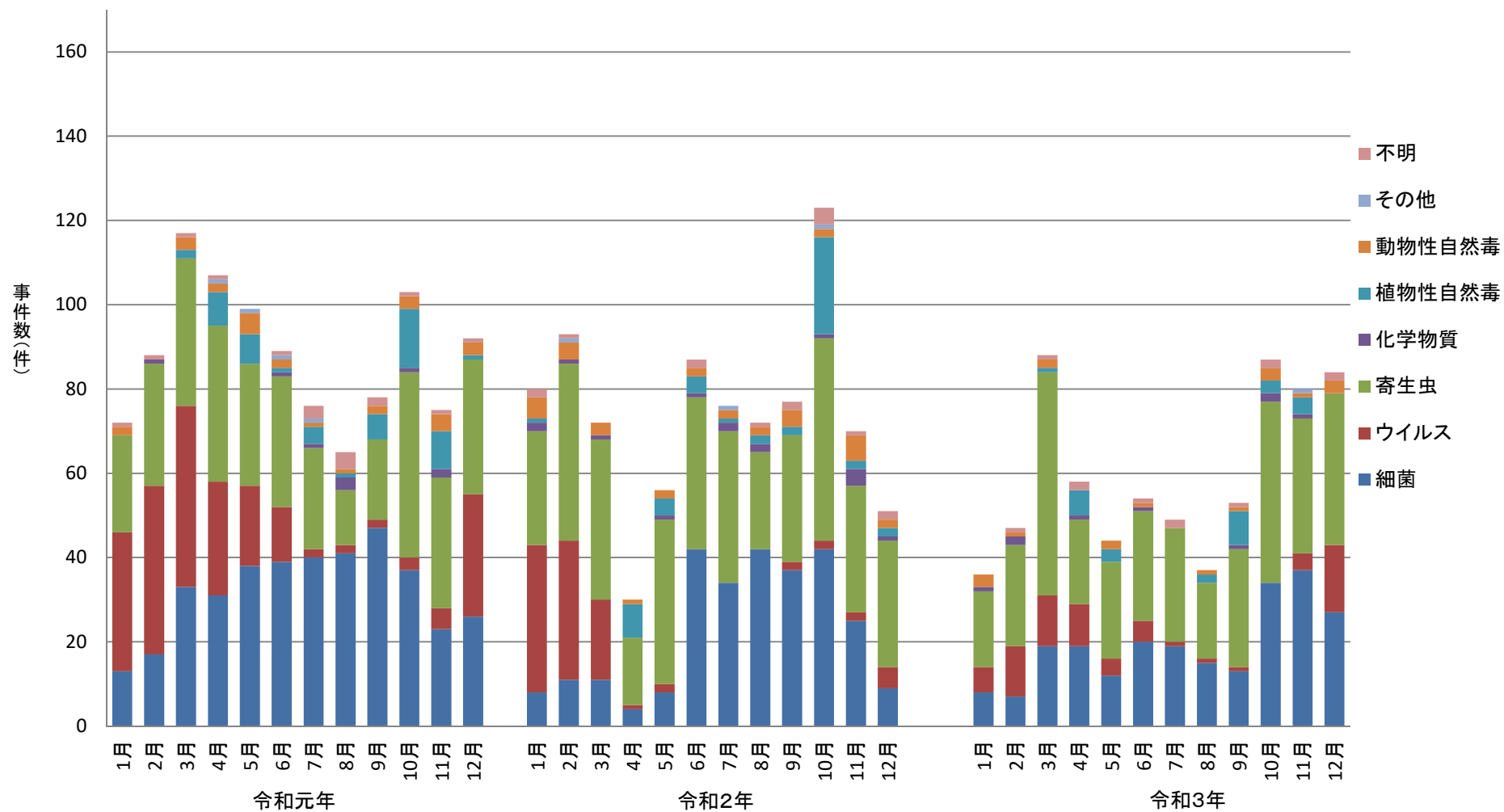


月別発生状況(事件数)

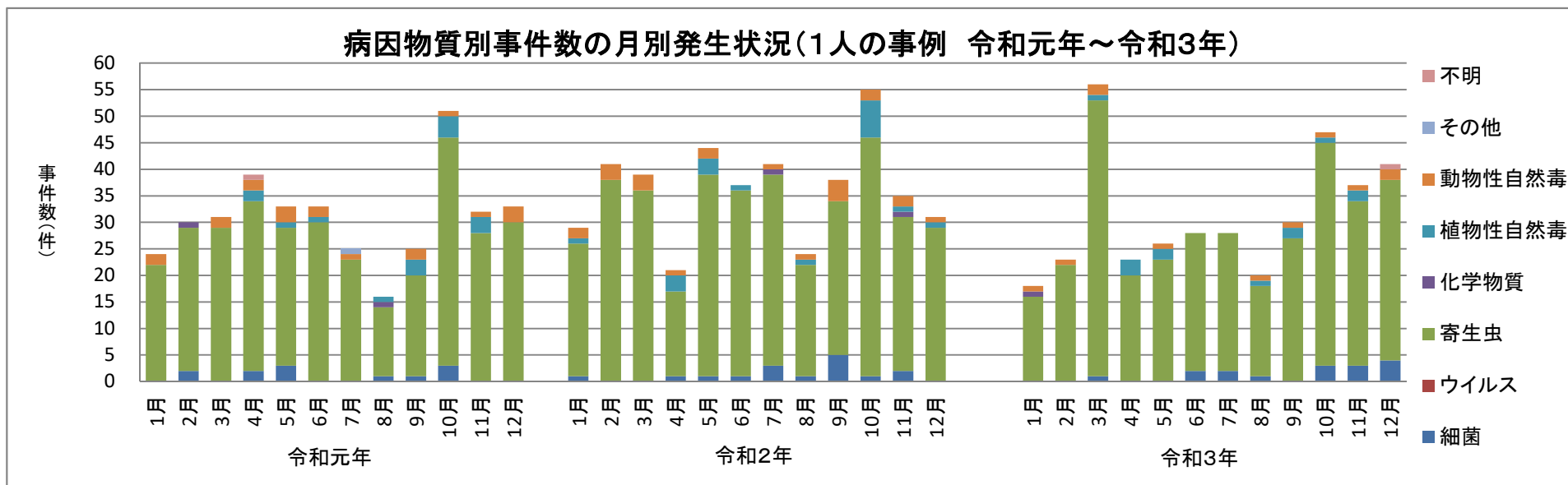
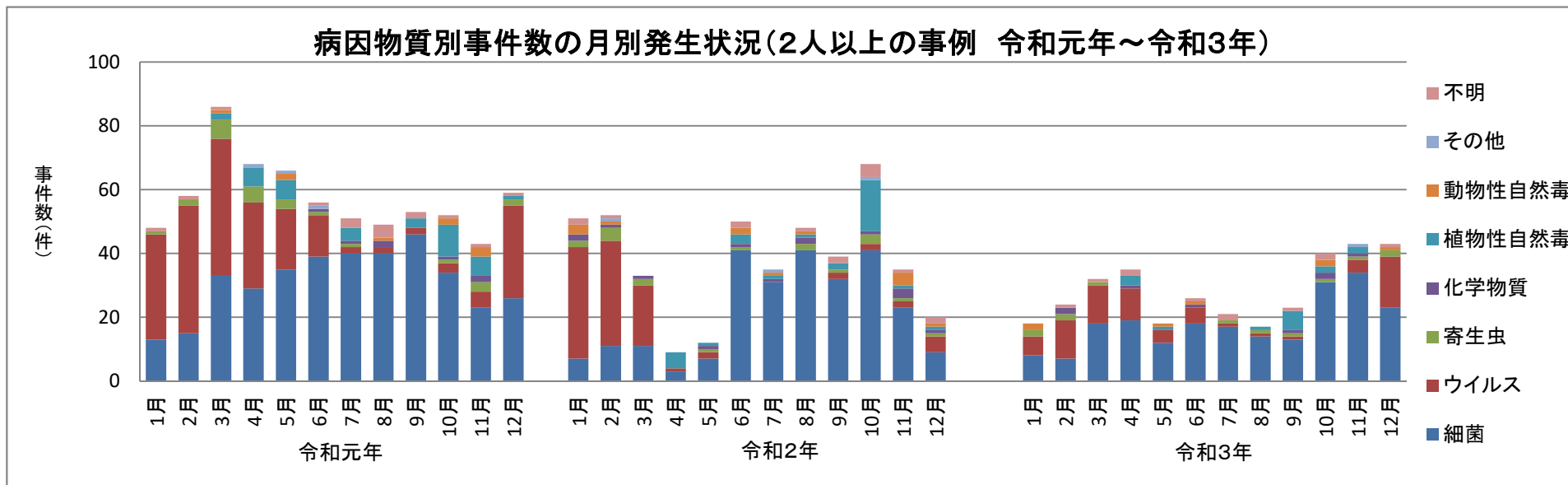


病因物質別月別発生状況(事件数)

病因物質別事件数の月別発生状況(全体事例 令和元年～令和3年)



病因物質別月別発生状況(事件数)



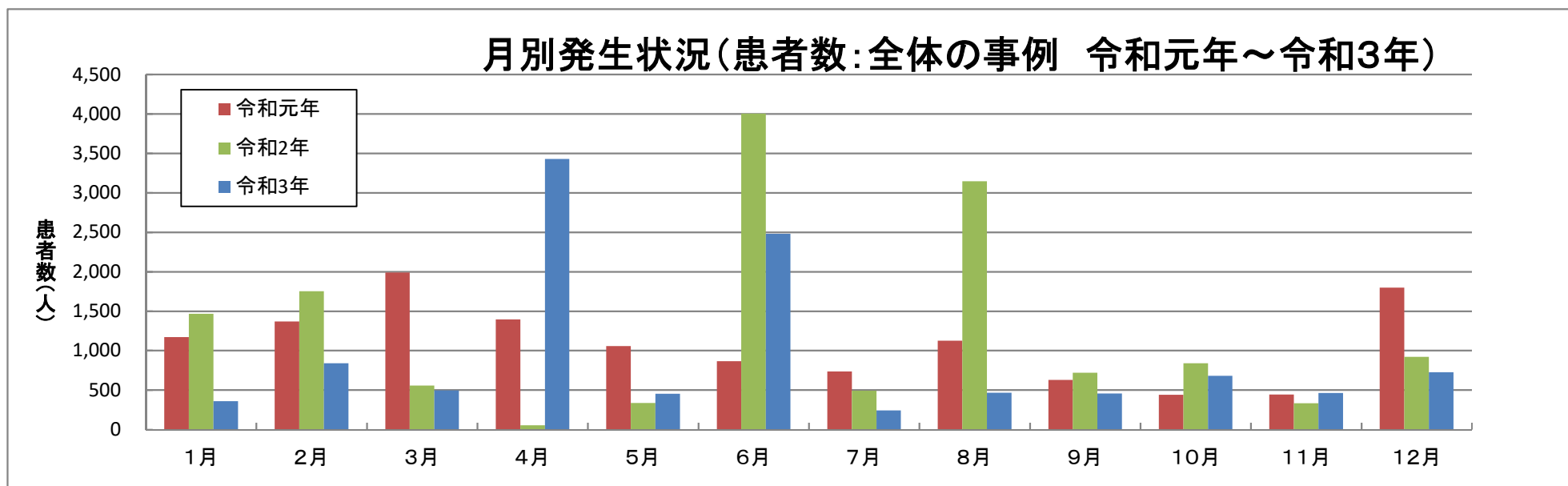
月別発生状況(患者数)

	総数			1月			2月			3月			4月		
	事件	患者	死者	事件	患者	死者	事件	患者	死者	事件	患者	死者	事件	患者	死者
令和元年	1,061	13,018	4	72	1,171	1	88	1,370	-	117	1,990	-	107	1,394	1
令和2年	887	14,613	3	80	1,467	1	93	1,751	-	72	555	-	30	53	-
令和3年	717	11,080	2	36	358	-	47	839	-	88	493	-	58	3,428	1

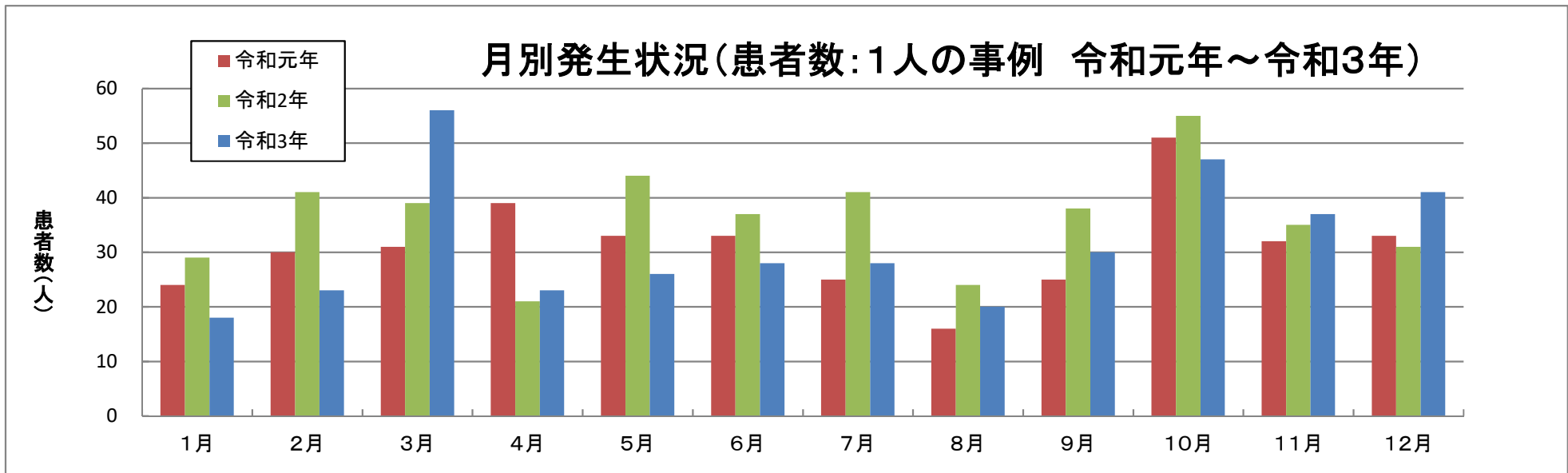
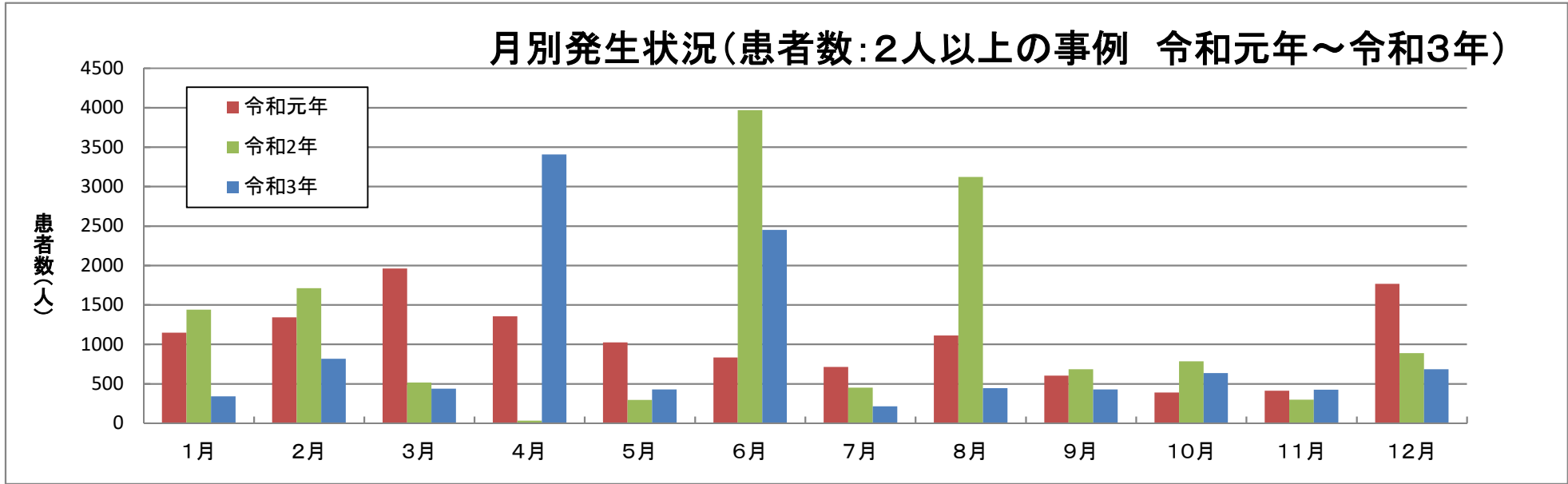
	5月			6月			7月			8月			9月		
	事件	患者	死者	事件	患者	死者	事件	患者	死者	事件	患者	死者	事件	患者	死者
令和元年	99	1,058	-	89	864	1	76	736	-	65	1,126	-	78	628	-
令和2年	56	337	-	87	4,003	-	76	492	-	72	3,145	1	77	720	-
令和3年	44	454	1	54	2,479	-	49	241	-	37	465	-	53	456	-

	10月			11月			12月		
	事件	患者	死者	事件	患者	死者	事件	患者	死者
令和元年	103	439	-	75	444	-	92	1,798	1
令和2年	123	839	1	70	332	-	51	919	-
令和3年	87	681	-	80	461	-	84	725	-

月別発生状況(患者数:全体の事例 令和元年～令和3年)

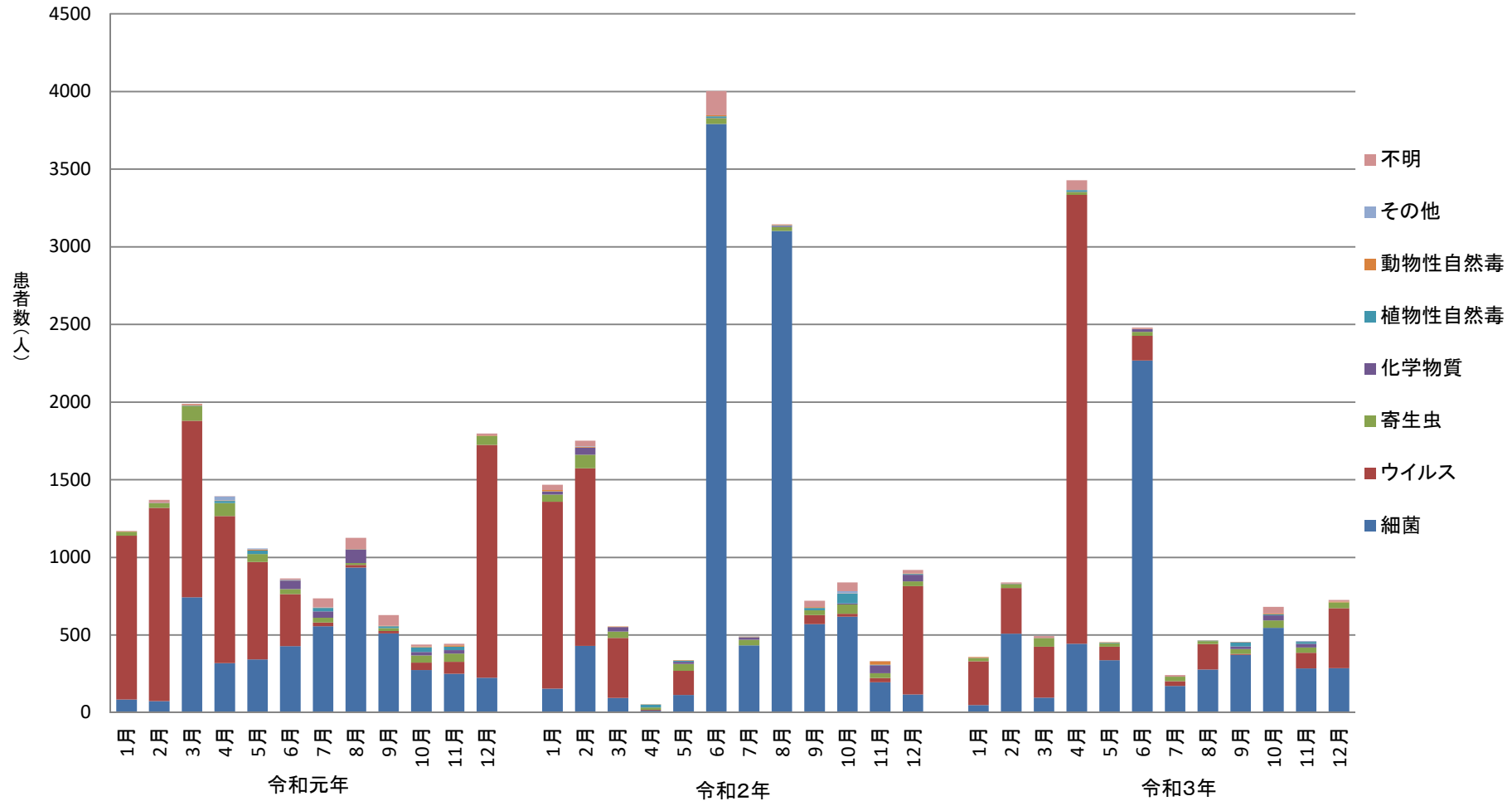


月別発生状況(患者数)

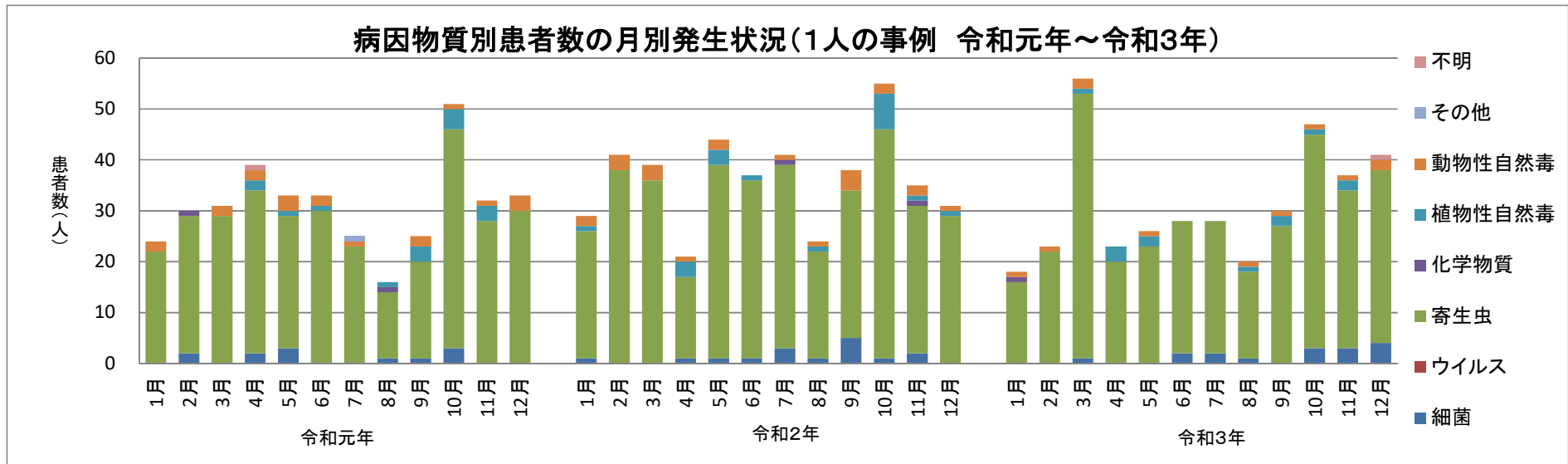
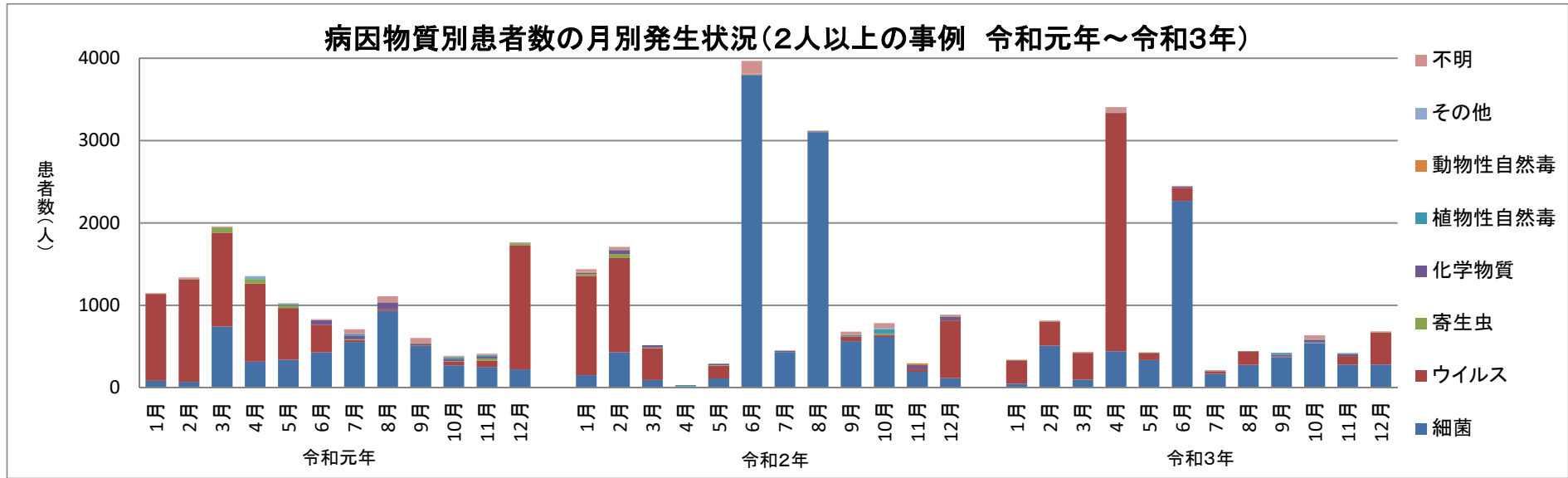


病因物質別月別発生状況(患者数)

病因物質別患者数の月別発生状況(全体事例 令和元年～令和3年)



病因物質別月別発生状況(患者数)



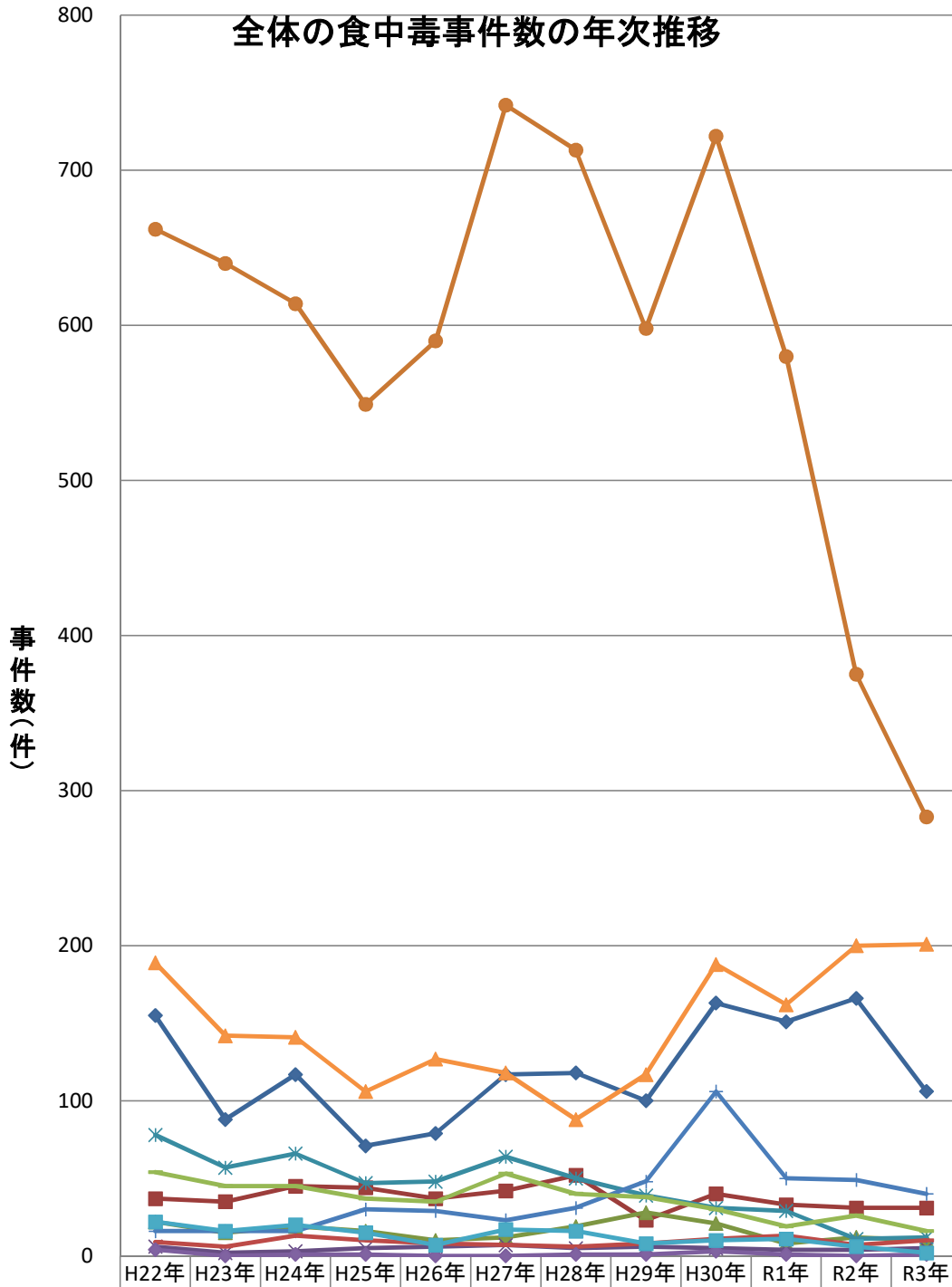
原因施設別発生状況（令和3年）

（うち2人以上の事例）

（うち1人の事例）

	（うち2人以上の事例）						（うち1人の事例）											
	事件数	(%)	患者数	%	死者数	%	事件数	(%)	患者数	%	死者数	%	事件数	(%)	患者数	%	死者数	%
総数	717	100.0	11,080	100.0	2	100.0	340	100.0	10,703	100.0	1	100.0	377	100.0	377	100.0	1	100.0
原因施設判明	516	72.0	10,390	93.8	2	100.0	312	91.8	10,186	95.2	1	100.0	204	54.1	204	54.1	1	100.0
原因施設不明	201	28.0	690	6.2	-	-	28	8.2	517	4.8	-	-	173	45.9	173	45.9	-	-
総数	717	100.0	11,080	100.0	2	100.0	340	100.0	10,703	100.0	1	100.0	377	100.0	377	100.0	1	100.0
家庭	106	14.8	156	1.4	1	50.0	27	7.9	77	0.7	-	-	79	21.0	79	21.0	1	100.0
事業場 総数	31	4.3	1,189	10.7	1	50.0	31	9.1	1,189	11.1	1	100.0	-	-	-	-	-	-
給食施設 事業所等	5	0.7	438	4.0	-	-	5	1.5	438	4.1	-	-	-	-	-	-	-	-
給食施設 保育所	5	0.7	191	1.7	-	-	5	1.5	191	1.8	-	-	-	-	-	-	-	-
給食施設 老人ホーム	17	2.4	505	4.6	1	50.0	17	5.0	505	4.7	1	100.0	-	-	-	-	-	-
寄宿舍	2	0.3	44	0.4	-	-	2	0.6	44	0.4	-	-	-	-	-	-	-	-
その他	2	0.3	11	0.1	-	-	2	0.6	11	0.1	-	-	-	-	-	-	-	-
学校 総数	10	1.4	542	4.9	-	-	10	2.9	542	5.1	-	-	-	-	-	-	-	-
給食施設 単独調理場 幼稚園	1	0.1	12	0.1	-	-	1	0.3	12	0.1	-	-	-	-	-	-	-	-
給食施設 単独調理場 小学校	-	-	-	-	-	-	-	-	-	-	-	-	-	-	-	-	-	-
給食施設 単独調理場 中学校	-	-	-	-	-	-	-	-	-	-	-	-	-	-	-	-	-	-
給食施設 単独調理場 その他	-	-	-	-	-	-	-	-	-	-	-	-	-	-	-	-	-	-
給食施設 共同調理場	-	-	-	-	-	-	-	-	-	-	-	-	-	-	-	-	-	-
給食施設 その他	1	0.1	54	0.5	-	-	1	0.3	54	0.5	-	-	-	-	-	-	-	-
寄宿舍	6	0.8	390	3.5	-	-	6	1.8	390	3.6	-	-	-	-	-	-	-	-
その他	2	0.3	86	0.8	-	-	2	0.6	86	0.8	-	-	-	-	-	-	-	-
病院 総数	5	0.7	283	2.6	-	-	5	1.5	283	2.6	-	-	-	-	-	-	-	-
給食施設	4	0.6	273	2.5	-	-	4	1.2	273	2.6	-	-	-	-	-	-	-	-
寄宿舍	-	-	-	-	-	-	-	-	-	-	-	-	-	-	-	-	-	-
その他	1	0.1	10	0.1	-	-	1	0.3	10	0.1	-	-	-	-	-	-	-	-
旅館	12	1.7	386	3.5	-	-	12	3.5	386	3.6	-	-	-	-	-	-	-	-
飲食店	283	39.5	2,646	23.9	-	-	196	57.6	2,559	23.9	-	-	87	23.1	87	23.1	-	-
販売店	40	5.6	44	0.4	-	-	3	0.9	7	0.1	-	-	37	9.8	37	9.8	-	-
製造所	10	1.4	2,127	19.2	-	-	10	2.9	2,127	19.9	-	-	-	-	-	-	-	-
仕出屋	16	2.2	3,010	27.2	-	-	15	4.4	3,009	28.1	-	-	1	0.3	1	0.3	-	-
採取場所	1	0.1	3	0.0	-	-	1	0.3	3	0.0	-	-	-	-	-	-	-	-
その他	2	0.3	4	0.0	-	-	2	0.6	4	0.0	-	-	-	-	-	-	-	-
不明	201	28.0	690	6.2	-	-	28	8.2	517	4.8	-	-	173	45.9	173	45.9	-	-

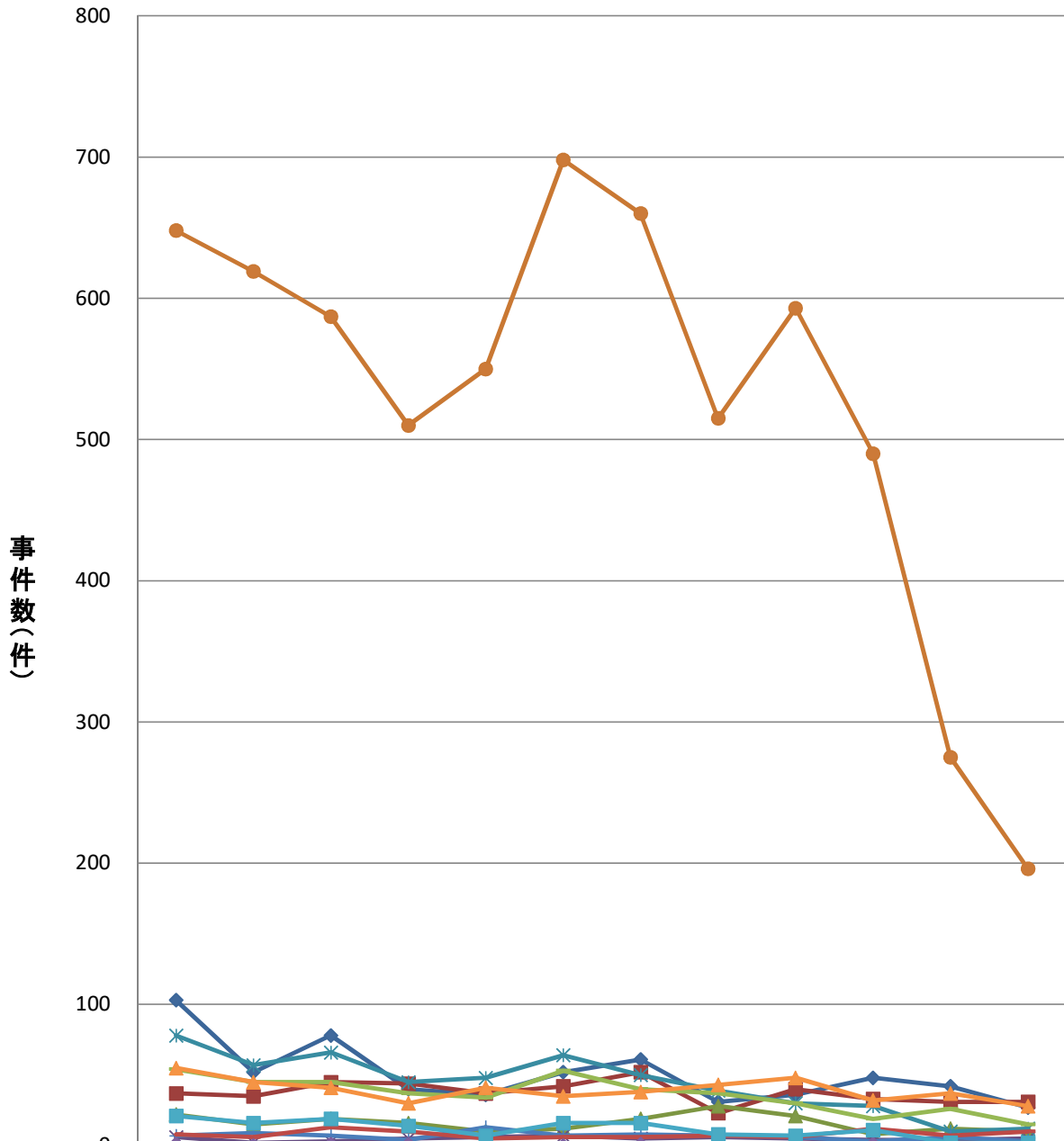
主な原因施設別にみた事件数の年次推移



	H22年	H23年	H24年	H25年	H26年	H27年	H28年	H29年	H30年	R1年	R2年	R3年
家庭	155	88	117	71	79	117	118	100	163	151	166	106
事業場	37	35	45	44	37	42	52	23	40	33	31	31
学校	22	15	19	16	10	12	19	28	21	8	12	10
病院	6	2	3	5	6	7	5	6	5	4	4	5
旅館	78	57	66	47	48	64	50	39	31	29	11	12
飲食店	662	640	614	549	590	742	713	598	722	580	375	283
販売店	16	16	16	30	29	23	31	48	106	50	49	40
製造所	9	6	13	10	8	7	6	8	11	13	7	10
仕出し屋	54	45	45	37	35	53	40	38	30	19	26	16
採取場所	4	0	1	1	0	0	1	1	3	1	0	1
その他	22	16	20	15	7	17	16	8	10	11	6	2
不明	189	142	141	106	127	118	88	117	188	162	200	201

主な原因施設別にみた事件数の年次推移

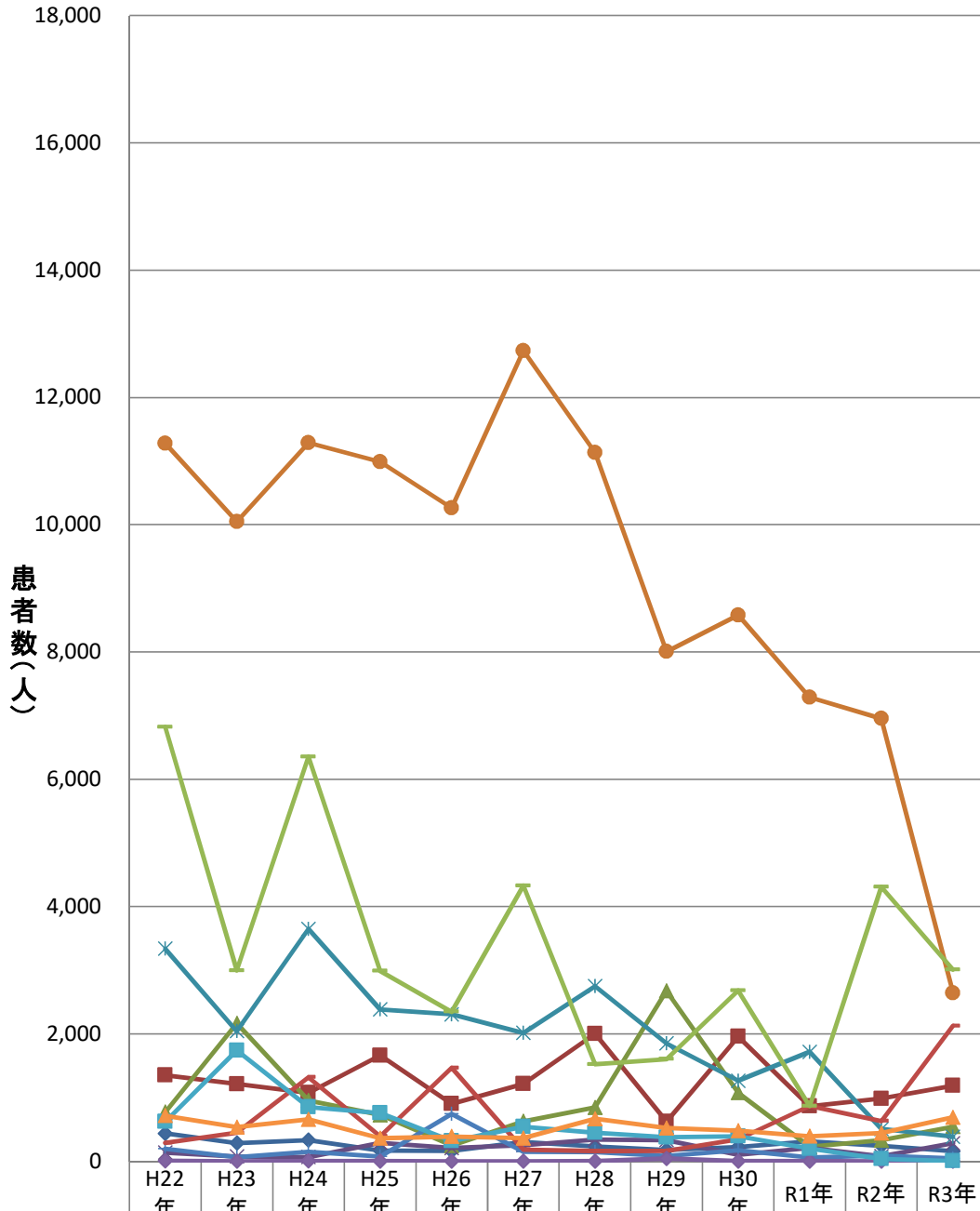
食中毒事件数の年次推移
(2人以上の事件数)



	H22年	H23年	H24年	H25年	H26年	H27年	H28年	H29年	H30年	R1年	R2年	R3年
◆家庭	103	52	78	40	36	52	61	31	36	48	42	27
■事業場	37	35	45	44	37	42	52	23	40	33	31	31
▲学校	22	15	19	16	10	12	19	28	21	8	12	10
✕病院	6	2	3	5	6	7	5	6	5	4	4	5
✧旅館	78	57	66	45	48	64	50	39	30	28	10	12
●飲食店	648	619	587	510	550	698	660	515	593	490	275	196
⊕販売店	7	9	7	4	13	7	8	7	6	3	6	3
—製造所	8	6	13	10	5	6	6	7	6	12	7	10
—仕出し屋	54	45	45	37	34	53	40	37	30	19	26	15
◆採取場所	1	0	1	1	0	0	1	1	0	1	0	1
■その他	21	16	19	14	7	16	16	8	7	11	2	2
▲不明	55	45	41	30	41	35	38	43	48	32	37	28

主な原因施設別にみた患者数の年次推移

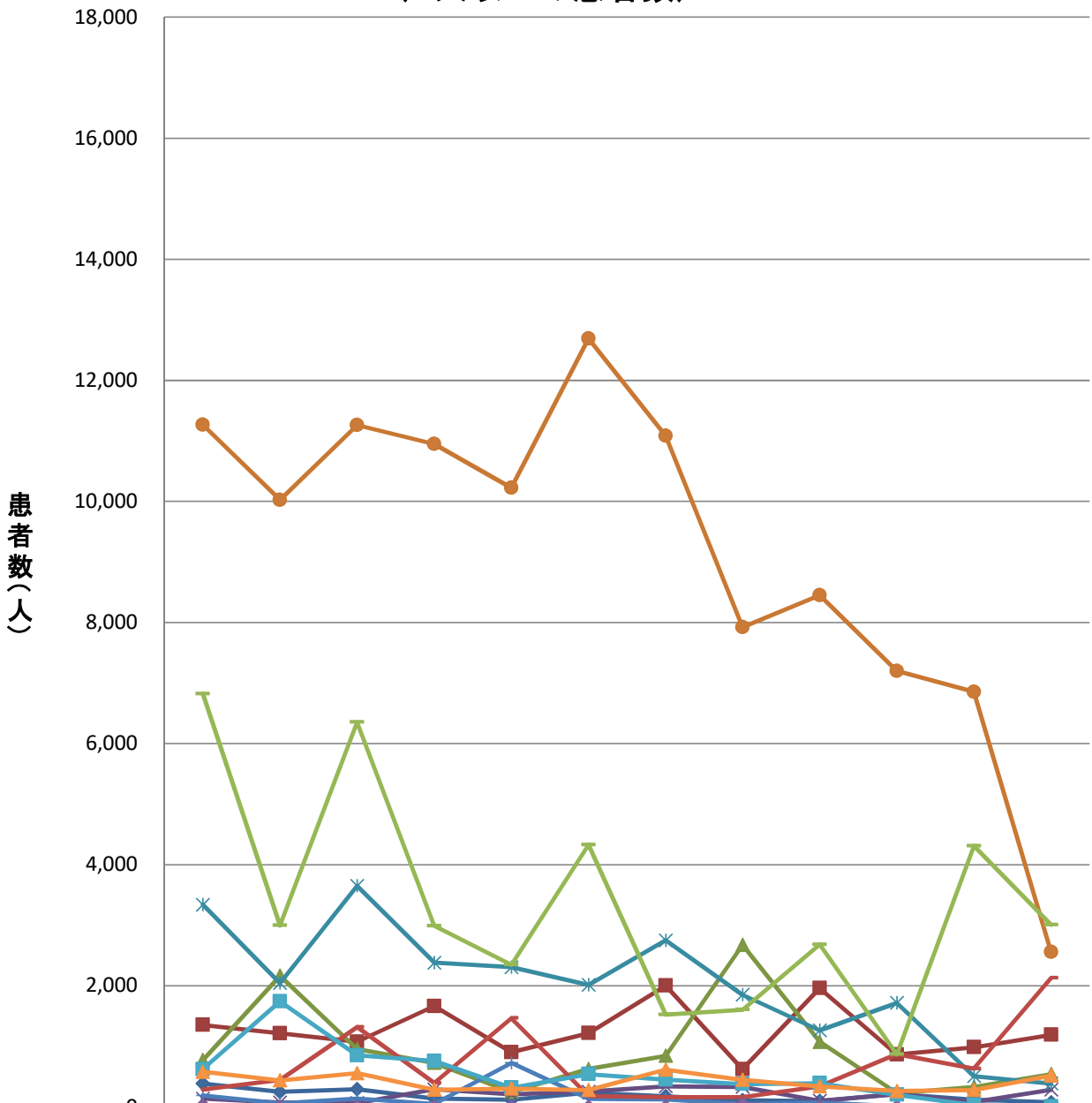
全体の食中毒患者数の年次別推移



	H22年	H23年	H24年	H25年	H26年	H27年	H28年	H29年	H30年	R1年	R2年	R3年
家庭	438	285	332	169	161	302	234	179	224	314	244	156
事業場	1,352	1,215	1,076	1,663	903	1,217	2,002	623	1,959	865	984	1,189
学校	773	2,166	954	728	246	627	845	2,675	1,075	228	331	542
病院	137	74	65	291	209	253	340	332	103	211	81	283
旅館	3,340	2,043	3,649	2,385	2,308	2,016	2,750	1,852	1,266	1,719	508	386
飲食店	11,280	10,046	11,286	10,988	10,264	12,734	11,135	8,007	8,580	7,288	6,955	2,646
販売店	198	66	149	74	743	151	146	85	173	61	90	44
製造所	287	446	1,319	394	1,467	183	160	164	345	871	631	2,127
仕出し屋	6,822	2,997	6,353	2,989	2,348	4,330	1,523	1,605	2,682	868	4,310	3,010
採取場所	7	0	6	2	0	0	2	43	3	2	0	3
その他	623	1,742	852	758	317	542	449	377	393	199	37	4
不明	715	536	658	361	389	363	666	522	479	392	442	690

主な原因施設別にみた患者数の年次推移

原因施設別食中毒患者数の年次推移
(2人以上の患者数)



	H22年	H23年	H24年	H25年	H26年	H27年	H28年	H29年	H30年	R1年	R2年	R3年
◆家庭	386	249	293	138	118	237	177	110	97	211	120	77
■事業場	1,352	1,215	1,076	1,663	903	1,217	2,002	623	1,959	865	984	1,189
▲学校	773	2,166	954	728	246	627	845	2,675	1,075	228	331	542
✕病院	137	74	65	291	209	253	340	332	103	211	81	283
✧旅館	3,340	2,043	3,649	2,383	2,308	2,016	2,750	1,852	1,265	1,718	507	386
●飲食店	11,266	10,025	11,259	10,949	10,224	12,690	11,082	7,924	8,451	7,198	6,855	2,559
⊕販売店	189	59	140	48	727	135	123	44	73	14	47	7
—製造所	286	446	1,319	394	1,464	182	160	163	340	870	631	2,127
—仕出し屋	6,822	2,997	6,353	2,989	2,347	4,330	1,523	1,604	2,682	868	4,310	3,009
◆採取場所	4	0	6	2	0	0	2	43	0	2	0	3
■その他	622	1,742	851	757	317	541	449	377	390	199	33	4
▲不明	581	439	558	285	303	280	616	448	339	262	279	517

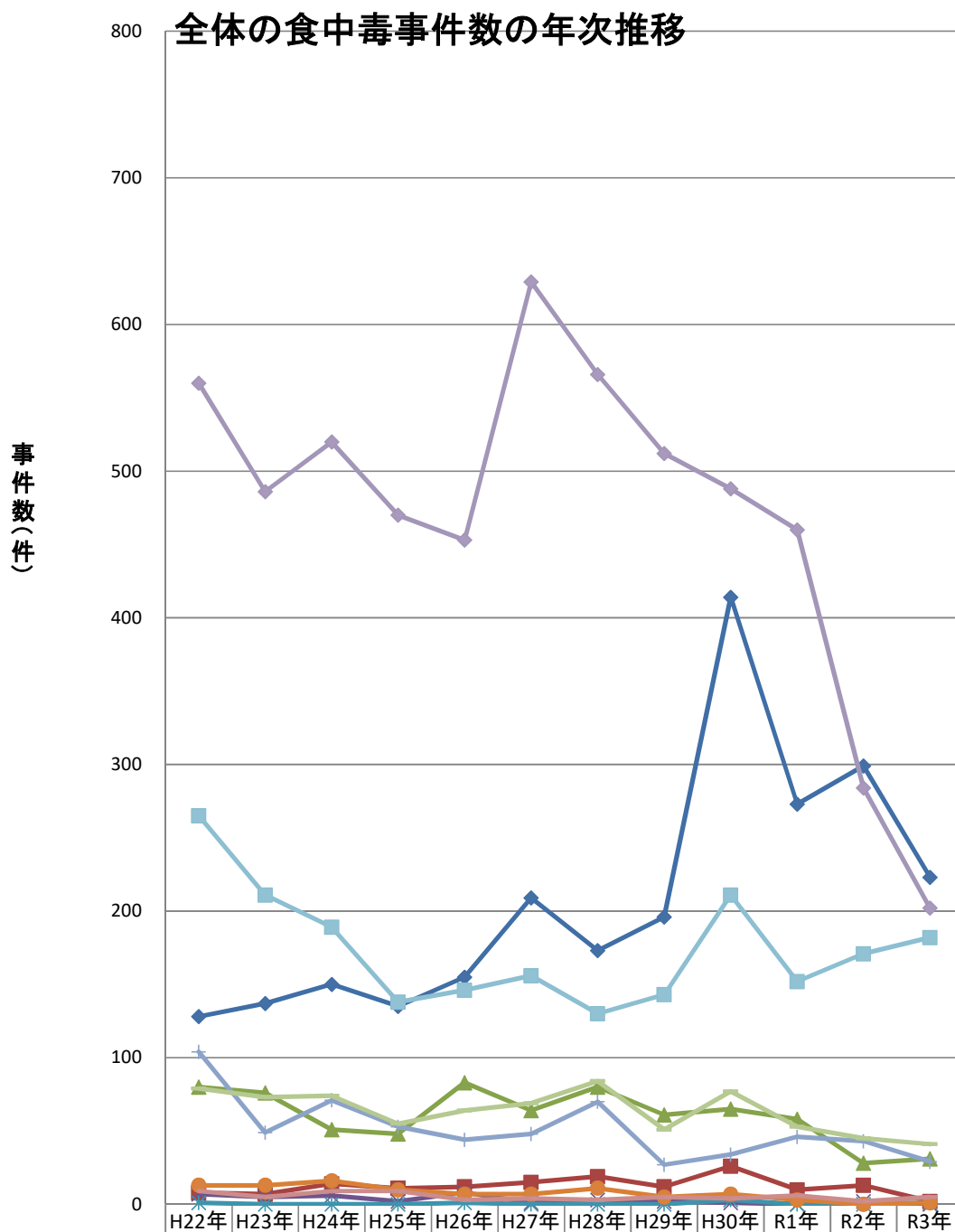
原因食品別発生状況(令和3年)

(うち2人以上の事例)

(うち1人の事例)

							(うち2人以上の事例)						(うち1人の事例)					
	事件数	(%)	患者数	%	死者数	%	事件数	(%)	患者数	%	死者数	%	事件数	(%)	患者数	%	死者数	%
総数	717	100.0	11,080	100.0	2	100.0	340	100.0	10,703	100.0	1	100.0	377	100.0	377	100.0	1	100.0
原因食品・食事判明	535	74.6	10,572	95.4	2	100.0	310	91.2	10,347	96.7	1	100.0	225	59.7	225	59.7	1	100.0
原因食品・食事不明	182	25.4	508	4.6	-	-	30	8.8	356	3.3	-	-	152	40.3	152	40.3	-	-
魚介類	223	31.1	335	3.0	-	-	24	7.1	136	1.3	-	-	199	52.8	199	52.8	-	-
総数	223	31.1	335	3.0	-	-	24	7.1	136	1.3	-	-	199	52.8	199	52.8	-	-
貝類	2	0.3	8	0.1	-	-	1	0.3	7	0.1	-	-	1	0.3	1	0.3	-	-
ふぐ	13	1.8	19	0.2	-	-	5	1.5	11	0.1	-	-	8	2.1	8	2.1	-	-
その他	208	29.0	308	2.8	-	-	18	5.3	118	1.1	-	-	190	50.4	190	50.4	-	-
魚介類加工品	2	0.3	24	0.2	-	-	1	0.3	23	0.2	-	-	1	0.3	1	0.3	-	-
総数	2	0.3	24	0.2	-	-	1	0.3	23	0.2	-	-	1	0.3	1	0.3	-	-
魚肉練り製品	-	-	-	-	-	-	-	-	-	-	-	-	-	-	-	-	-	-
その他	2	0.3	24	0.2	-	-	1	0.3	23	0.2	-	-	1	0.3	1	0.3	-	-
肉類及びその加工品	31	4.3	158	1.4	-	-	30	8.8	157	1.5	-	-	1	0.3	1	0.3	-	-
卵類及びその加工品	-	-	-	-	-	-	-	-	-	-	-	-	-	-	-	-	-	-
乳類及びその加工品	1	0.1	1,896	17.1	-	-	1	0.3	1,896	17.7	-	-	-	-	-	-	-	-
穀類及びその加工品	1	0.1	29	0.3	-	-	1	0.3	29	0.3	-	-	-	-	-	-	-	-
野菜及びその加工品	29	4.0	212	1.9	2	100.0	18	5.3	201	1.9	1	100.0	11	2.9	11	2.9	1	100.0
総数	29	4.0	212	1.9	2	100.0	18	5.3	201	1.9	1	100.0	11	2.9	11	2.9	1	100.0
豆類	-	-	-	-	-	-	-	-	-	-	-	-	-	-	-	-	-	-
きのこ類	12	1.7	42	0.4	-	-	10	2.9	40	0.4	-	-	2	0.5	2	0.5	-	-
その他	17	2.4	170	1.5	2	100.0	8	2.4	161	1.5	1	100.0	9	2.4	9	2.4	1	100.0
菓子類	5	0.7	106	1.0	-	-	5	1.5	106	1.0	-	-	-	-	-	-	-	-
複合調理食品	41	5.7	1,039	9.4	-	-	36	10.6	1,034	9.7	-	-	5	1.3	5	1.3	-	-
その他	202	28.2	6,773	61.1	-	-	194	57.1	6,765	63.2	-	-	8	2.1	8	2.1	-	-
総数	202	28.2	6,773	61.1	-	-	194	57.1	6,765	63.2	-	-	8	2.1	8	2.1	-	-
食品特定	11	1.5	116	1.0	-	-	9	2.6	114	1.1	-	-	2	0.5	2	0.5	-	-
食事特定	191	26.6	6,657	60.1	-	-	185	54.4	6,651	62.1	-	-	6	1.6	6	1.6	-	-
不明	182	25.4	508	4.6	-	-	30	8.8	356	3.3	-	-	152	40.3	152	40.3	-	-

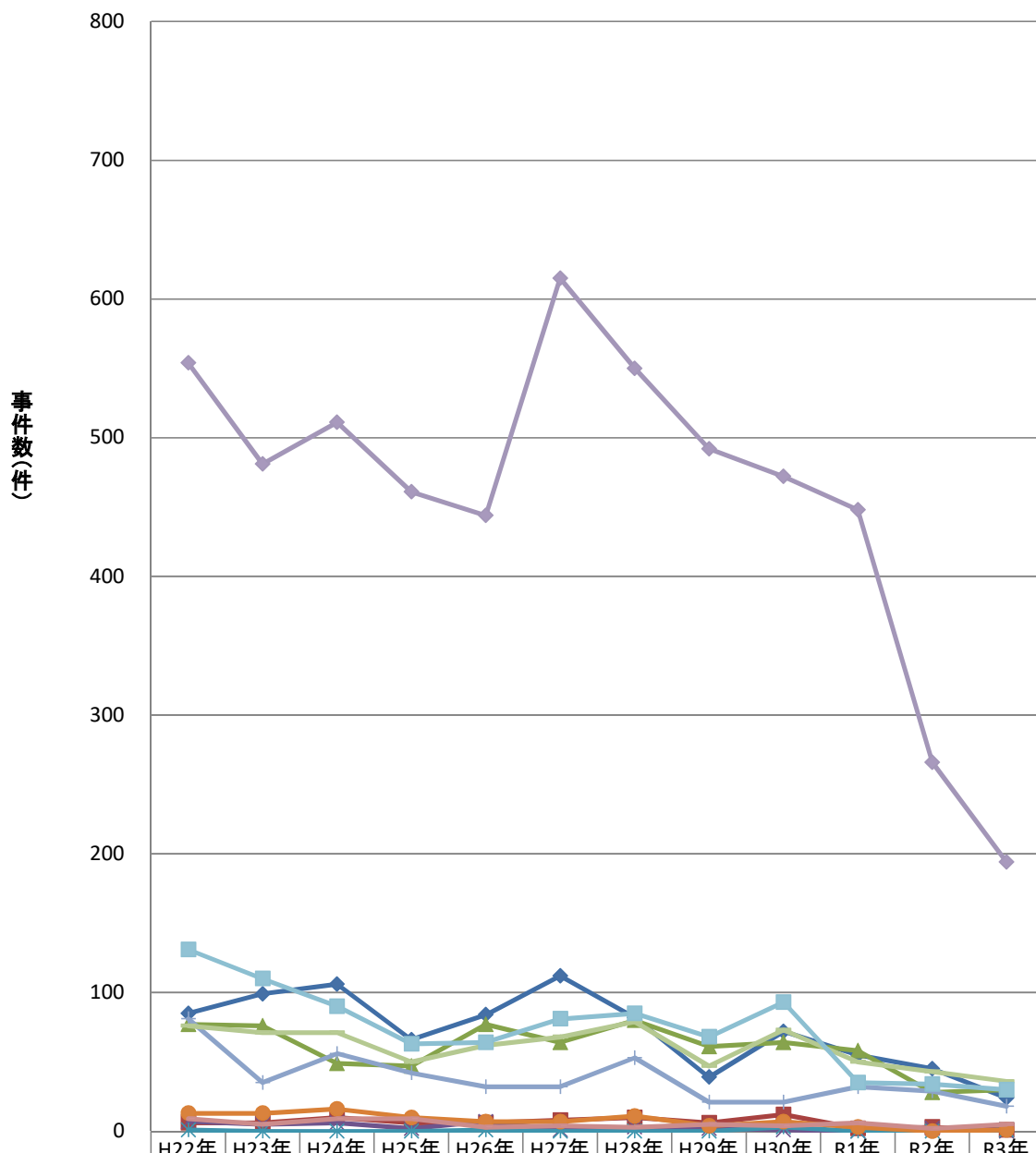
主な原因食品別にみた事件数の年次推移



	H22年	H23年	H24年	H25年	H26年	H27年	H28年	H29年	H30年	R1年	R2年	R3年
◆魚介類	128	137	150	135	155	209	173	196	414	273	299	223
■魚介類加工品	8	7	14	11	12	15	19	12	26	10	13	2
▲肉類・加工品	80	76	51	48	83	64	80	61	65	58	28	31
✕卵類・加工品	7	5	6	2	8	1	3	2	1	0	2	0
✧乳類・加工品	1	0	0	0	1	0	0	0	3	0	0	1
●穀類・加工品	13	13	16	10	7	7	11	5	7	3	0	1
+野菜類・加工品	104	49	71	53	44	48	70	27	34	46	43	29
—菓子類	9	5	9	9	3	4	3	5	4	6	2	5
—複合調理食品	79	73	74	55	64	69	84	51	77	53	45	41
◆その他	560	486	520	470	453	629	566	512	488	460	284	202
■不明	265	211	189	138	146	156	130	143	211	152	171	182

主な原因食品別にみた事件数の年次推移

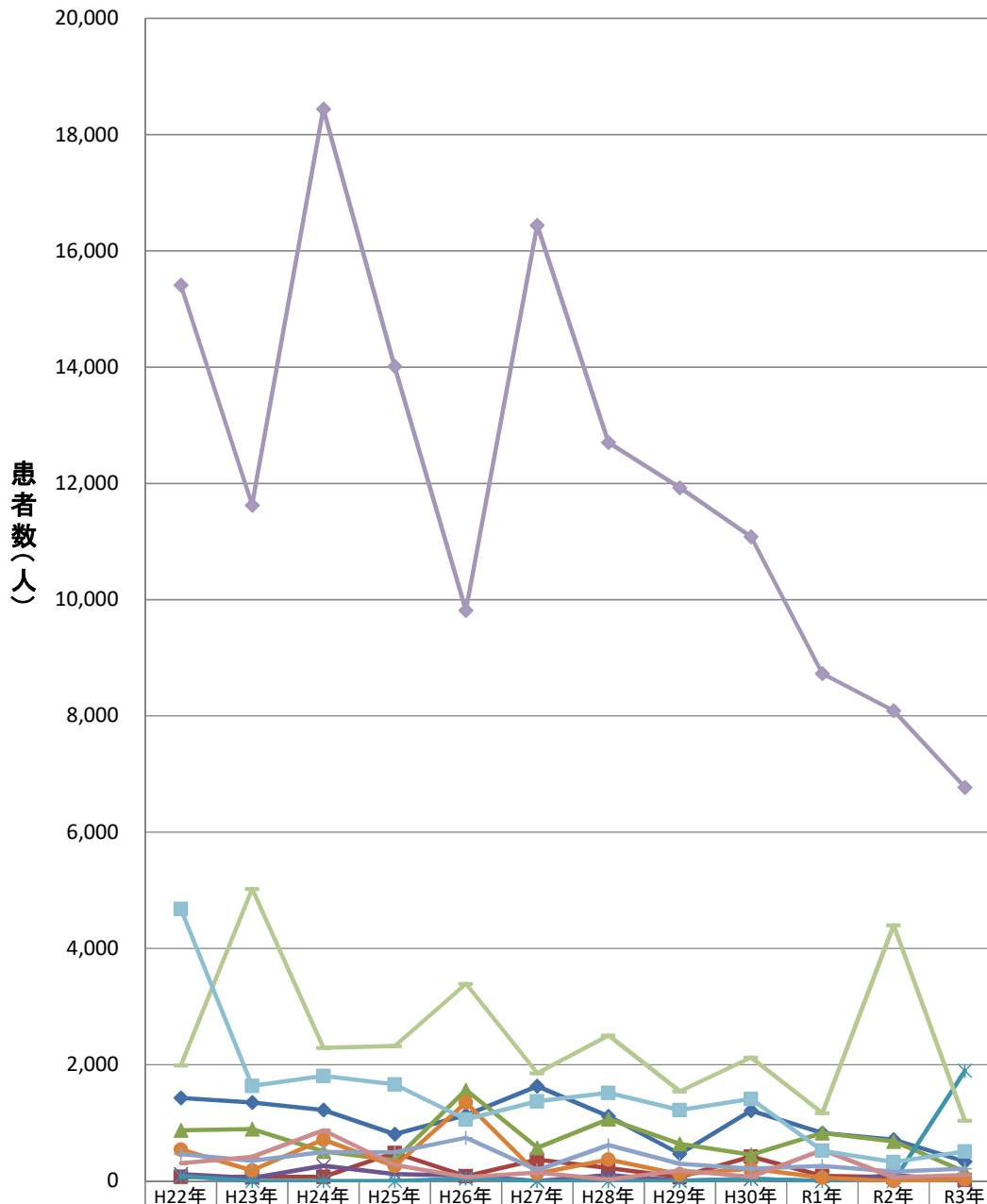
食中毒事件数の年次推移 (2人以上の事件数)



	H22年	H23年	H24年	H25年	H26年	H27年	H28年	H29年	H30年	R1年	R2年	R3年
魚介類	85	99	106	66	84	112	82	39	72	55	45	24
魚介類加工品	6	6	10	6	6	8	10	6	12	2	3	1
肉類・加工品	77	76	49	47	77	64	80	61	64	58	28	30
卵類・加工品	7	5	6	2	7	1	3	2	1	0	2	0
乳類・加工品	1	0	0	0	1	0	0	0	3	0	0	1
穀類・加工品	13	13	16	10	7	7	11	4	7	3	0	1
野菜類・加工品	81	35	56	42	32	32	53	21	21	32	29	18
菓子類	9	5	9	9	3	4	3	5	4	6	2	5
複合調理食品	76	71	71	50	62	68	79	47	73	50	43	36
その他	554	481	511	461	444	615	550	492	472	448	266	194
不明	131	110	90	63	64	81	85	68	93	35	34	30

主な原因食品別にみた患者数の年次推移

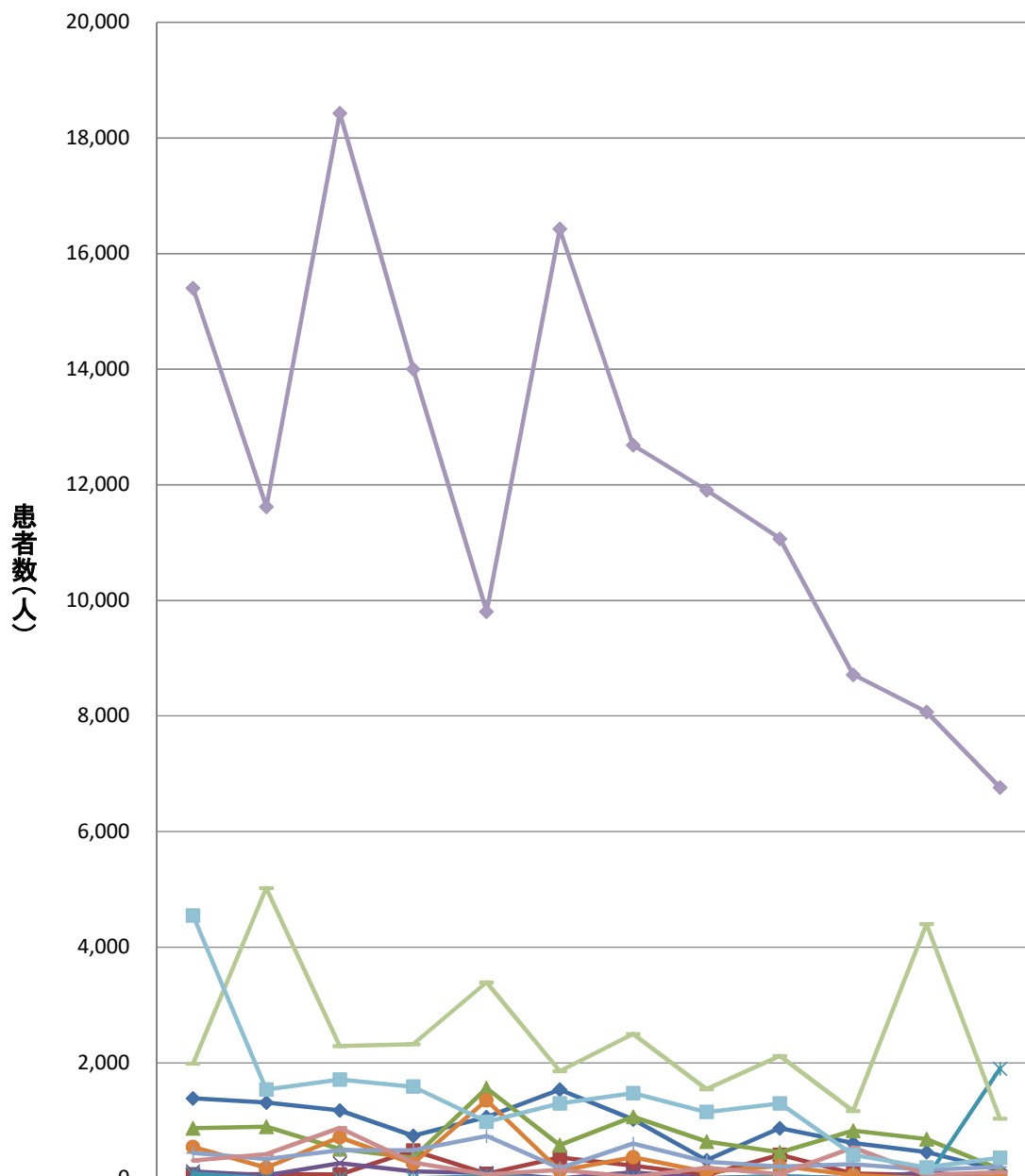
全体の食中毒患者数の年次推移



	H22年	H23年	H24年	H25年	H26年	H27年	H28年	H29年	H30年	R1年	R2年	R3年
魚介類	1,430	1,351	1,221	807	1,134	1,632	1,112	469	1,209	829	711	335
魚介類加工品	71	74	72	486	85	368	227	67	420	90	69	24
肉類・加工品	873	895	511	358	1,567	574	1,067	638	451	826	682	158
卵類・加工品	120	54	263	123	95	2	106	4	39	0	107	0
乳類・加工品	85	0	0	0	40	0	0	0	38	0	0	1,896
穀類・加工品	542	182	713	258	1,350	133	368	113	214	59	0	29
野菜類・加工品	463	351	502	497	746	190	619	295	216	259	161	212
菓子類	307	417	873	274	70	147	27	182	72	536	63	106
複合調理食品	1,992	5,027	2,293	2,324	3,395	1,857	2,506	1,546	2,124	1,168	4,403	1,039
その他	15,409	11,626	18,442	14,013	9,814	16,442	12,702	11,927	11,084	8,728	8,089	6,773
不明	4,680	1,639	1,809	1,662	1,059	1,373	1,518	1,223	1,415	523	328	508

主な原因食品別にみた患者数の年次推移

食中毒患者数の年次推移
(2人以上の患者数)



	H22年	H23年	H24年	H25年	H26年	H27年	H28年	H29年	H30年	R1年	R2年	R3年
魚介類	1,387	1,313	1,177	738	1,063	1,535	1,021	312	867	611	457	136
魚介類加工品	69	73	68	481	79	361	218	61	406	82	59	23
肉類・加工品	870	895	509	357	1,561	574	1,067	638	450	826	682	157
卵類・加工品	120	54	263	123	94	2	106	4	39	0	107	0
乳類・加工品	85	0	0	0	40	0	0	0	38	0	0	1,896
穀類・加工品	542	182	713	258	1,350	133	368	112	214	59	0	29
野菜類・加工品	440	337	487	486	734	174	602	289	203	245	147	201
菓子類	307	417	873	274	70	147	27	182	72	536	63	106
複合調理食品	1,989	5,025	2,290	2,319	3,393	1,856	2,501	1,542	2,120	1,165	4,401	1,034
その他	15,403	11,621	18,433	14,004	9,805	16,428	12,686	11,907	11,068	8,716	8,071	6,765
不明	4,546	1,538	1,710	1,587	977	1,298	1,473	1,148	1,297	406	191	356

病因物質別発生状況(令和3年)

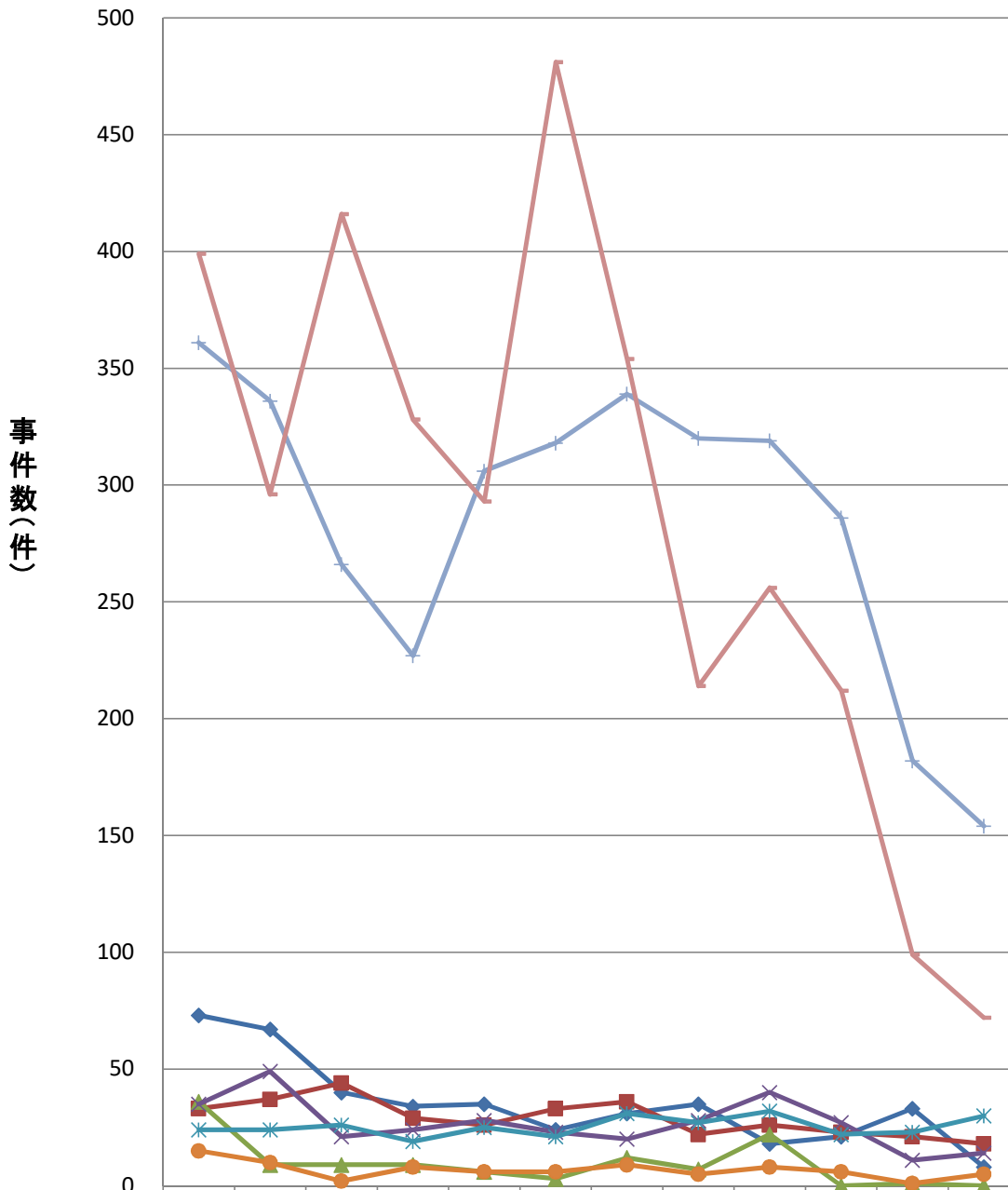
(うち2人以上の事例)

(うち1人の事例)

		事件数	(%)	患者数	%	死者数	%	事件数	(%)	患者数	%	死者数	%	事件数	(%)	患者数	%	死者数	%
総数		717	100.0	11,080	100.0	2	100.0	340	100.0	10,703	100.0	1	100.0	377	100.0	377	100.0	1	100.0
病因物質判明		705	98.3	10,930	98.6	2	100.0	329	96.8	10,554	98.6	1	100.0	376	99.7	376	99.7	1	100.0
病因物質不明		12	1.7	150	1.4	-	-	11	3.2	149	1.4	-	-	1	0.3	1	0.3	-	-
細菌		717	100.0	11,080	100.0	2	100.0	340	100.0	10,703	100.0	1	100.0	377	100.0	377	100.0	1	100.0
総数		230	32.1	5,638	50.9	1	50.0	214	62.9	5,622	52.5	1	100.0	16	4.2	16	4.2	-	-
サルモネラ属菌		8	1.1	318	2.9	1	50.0	8	2.4	318	3.0	1	100.0	-	-	-	-	-	-
ぶどう球菌		18	2.5	285	2.6	-	-	18	5.3	285	2.7	-	-	-	-	-	-	-	-
ポツリヌス菌		1	0.1	4	0.0	-	-	1	0.3	4	0.0	-	-	-	-	-	-	-	-
腸炎ビブリオ		-	-	-	-	-	-	-	-	-	-	-	-	-	-	-	-	-	-
腸管出血性大腸菌(VT産生)		9	1.3	42	0.4	-	-	9	2.6	42	0.4	-	-	-	-	-	-	-	-
その他の病原大腸菌		5	0.7	2,258	20.4	-	-	4	1.2	2,257	21.1	-	-	1	0.3	1	0.3	-	-
ウエルシュ菌		30	4.2	1,916	17.3	-	-	30	8.8	1,916	17.9	-	-	-	-	-	-	-	-
セレウス菌		5	0.7	51	0.5	-	-	5	1.5	51	0.5	-	-	-	-	-	-	-	-
エルシニア・エンテロコリチカ		-	-	-	-	-	-	-	-	-	-	-	-	-	-	-	-	-	-
カンピロバクター・ジェジュニ/コリ		154	21.5	764	6.9	-	-	139	40.9	749	7.0	-	-	15	4.0	15	4.0	-	-
ナグビブリオ		-	-	-	-	-	-	-	-	-	-	-	-	-	-	-	-	-	-
コレラ菌		-	-	-	-	-	-	-	-	-	-	-	-	-	-	-	-	-	-
赤痢菌		-	-	-	-	-	-	-	-	-	-	-	-	-	-	-	-	-	-
チフス菌		-	-	-	-	-	-	-	-	-	-	-	-	-	-	-	-	-	-
パラチフスA菌		-	-	-	-	-	-	-	-	-	-	-	-	-	-	-	-	-	-
その他の細菌		-	-	-	-	-	-	-	-	-	-	-	-	-	-	-	-	-	-
ウイルス		72	10.0	4,733	42.7	-	-	72	21.2	4,733	44.2	-	-	-	-	-	-	-	-
総数		72	10.0	4,733	42.7	-	-	72	21.2	4,733	44.2	-	-	-	-	-	-	-	-
ノロウイルス		-	-	-	-	-	-	-	-	-	-	-	-	-	-	-	-	-	-
その他のウイルス		-	-	-	-	-	-	-	-	-	-	-	-	-	-	-	-	-	-
寄生虫		348	48.5	368	3.3	-	-	12	3.5	32	0.3	-	-	336	89.1	336	89.1	-	-
総数		4	0.6	14	0.1	-	-	4	1.2	14	0.1	-	-	-	-	-	-	-	-
クドア		-	-	-	-	-	-	-	-	-	-	-	-	-	-	-	-	-	-
サルコシステイス		344	48.0	354	3.2	-	-	8	2.4	18	0.2	-	-	336	89.1	336	89.1	-	-
アニサキス		-	-	-	-	-	-	-	-	-	-	-	-	-	-	-	-	-	-
その他の寄生虫		-	-	-	-	-	-	-	-	-	-	-	-	-	-	-	-	-	-
化学物質		9	1.3	98	0.9	-	-	8	2.4	97	0.9	-	-	1	0.3	1	0.3	-	-
総数		45	6.3	88	0.8	1	50.0	22	6.5	65	0.6	-	-	23	6.1	23	6.1	1	100.0
植物性自然毒		27	3.8	62	0.6	1	50.0	15	4.4	50	0.5	-	-	12	3.2	12	3.2	1	100.0
動物性自然毒		18	2.5	26	0.2	-	-	7	2.1	15	0.1	-	-	11	2.9	11	2.9	-	-
その他		1	0.1	5	0.0	-	-	1	0.3	5	0.0	-	-	-	-	-	-	-	-
不明		12	1.7	150	1.4	-	-	11	3.2	149	1.4	-	-	1	0.3	1	0.3	-	-

主な病因物質別にみた事件数の推移

全体の食中毒事件数の年次推移

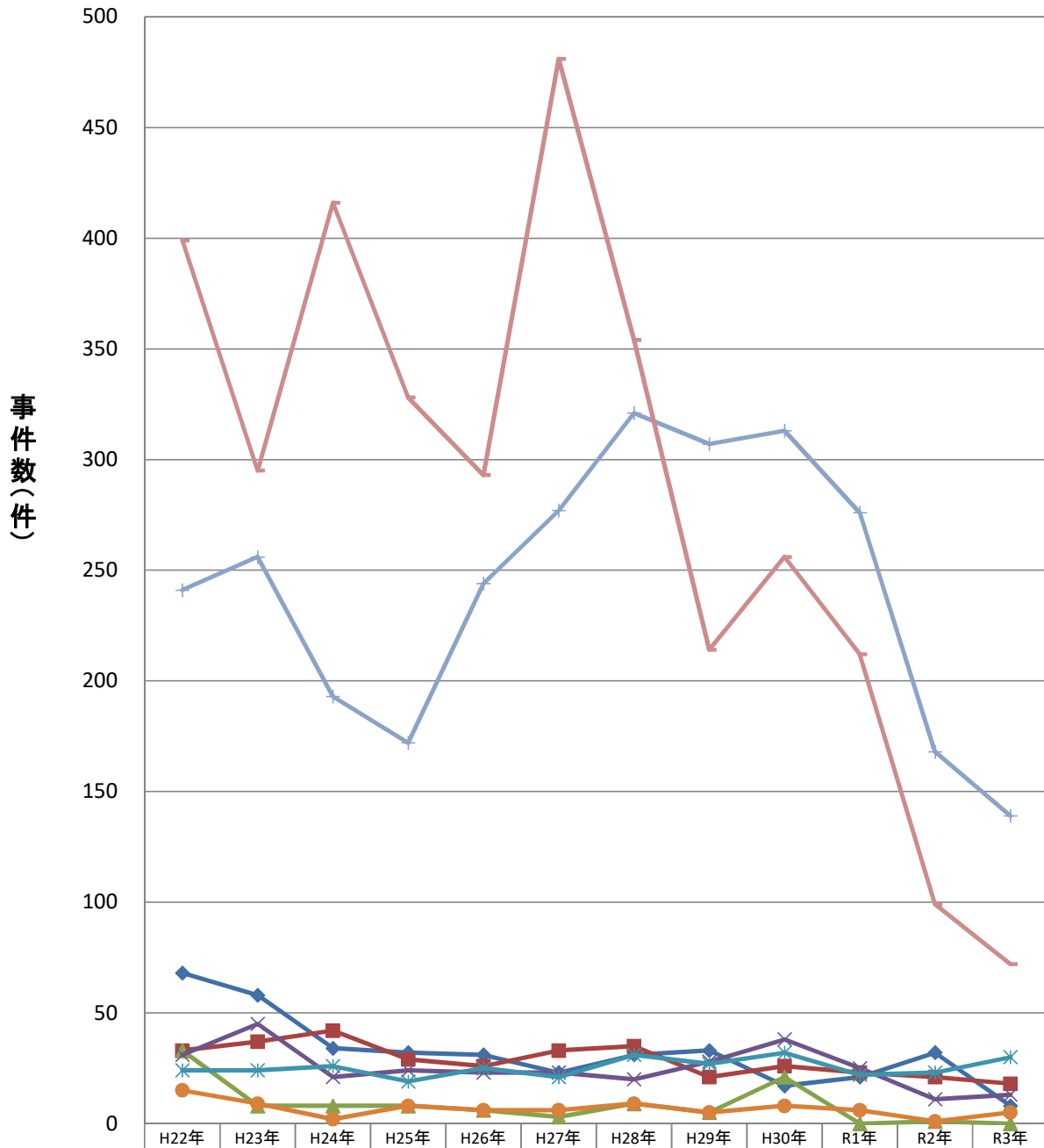


	H22年	H23年	H24年	H25年	H26年	H27年	H28年	H29年	H30年	R1年	R2年	R3年
◆ サルモネラ属菌	73	67	40	34	35	24	31	35	18	21	33	8
■ ぶどう球菌	33	37	44	29	26	33	36	22	26	23	21	18
▲ 腸炎ビブリオ	36	9	9	9	6	3	12	7	22	0	1	0
✕ 病原大腸菌*	35	49	21	24	28	23	20	28	40	27	11	14
✧ ウエルシュ菌	24	24	26	19	25	21	31	27	32	22	23	30
● セレウス菌	15	10	2	8	6	6	9	5	8	6	1	5
— カンピロバクター	361	336	266	227	306	318	339	320	319	286	182	154
— ノロウイルス	399	296	416	328	293	481	354	214	256	212	99	72

* 腸管出血性大腸菌を含む。

主な病因物質別にみた事件数の推移

食中毒事件数の年次推移
(2人以上の事件数)

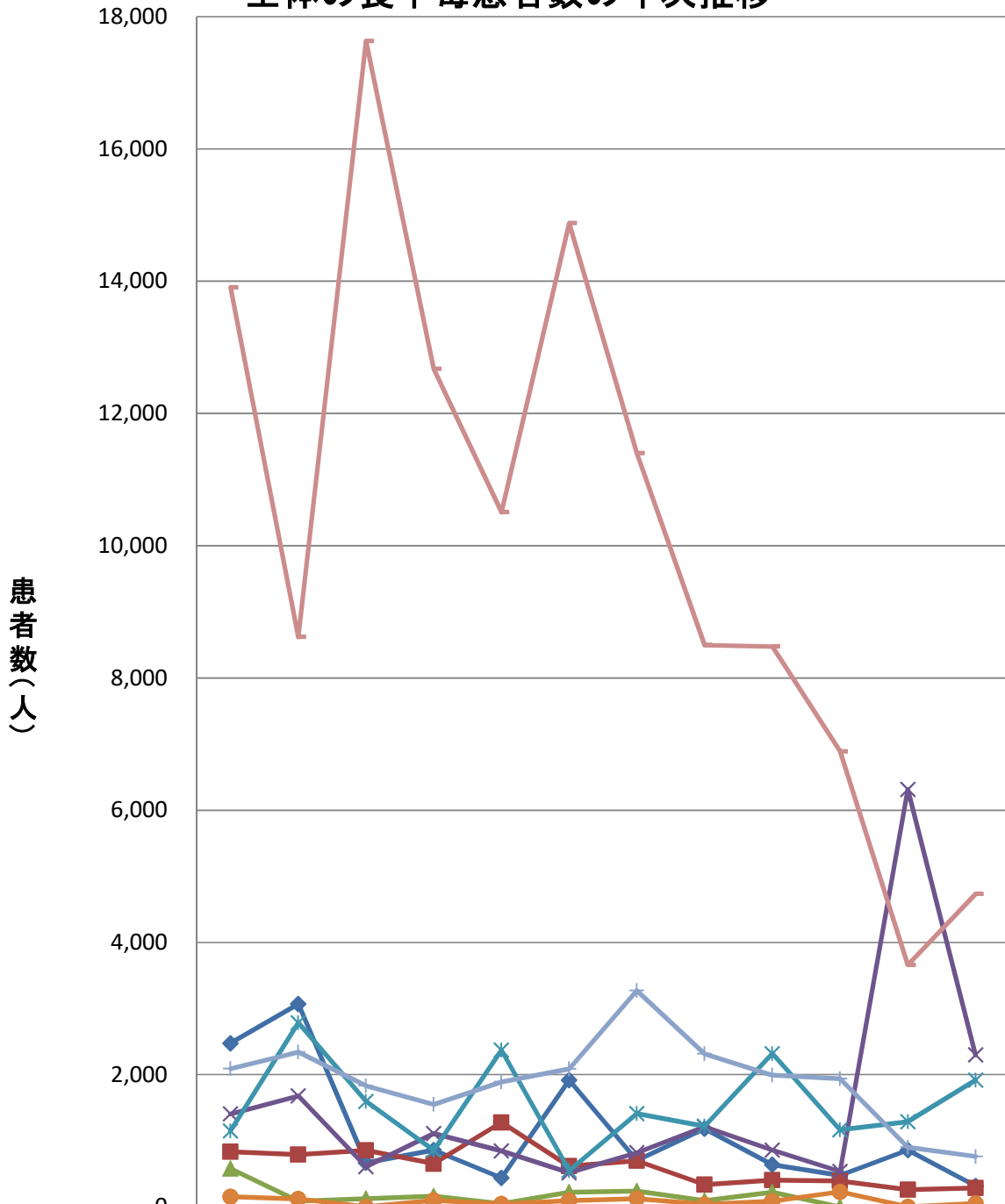


	H22年	H23年	H24年	H25年	H26年	H27年	H28年	H29年	H30年	R1年	R2年	R3年
● サルモネラ属菌	68	58	34	32	31	23	31	33	17	21	32	8
■ ぶどう球菌	33	37	42	29	26	33	35	21	26	23	21	18
▲ 腸炎ビブリオ	33	8	8	8	6	3	9	5	21	0	1	0
✕ 病原大腸菌*	31	45	21	24	23	23	20	28	38	25	11	13
✧ ウエルシュ菌	24	24	26	19	25	21	31	27	32	22	23	30
● セレウス菌	15	9	2	8	6	6	9	5	8	6	1	5
✧ カンピロバクター	241	256	193	172	244	277	321	307	313	276	168	139
■ ノロウイルス	399	295	416	328	293	481	354	214	256	212	99	72

* 腸管出血性大腸菌を含む。

主な病因物質別にみた患者数の推移

全体の食中毒患者数の年次推移

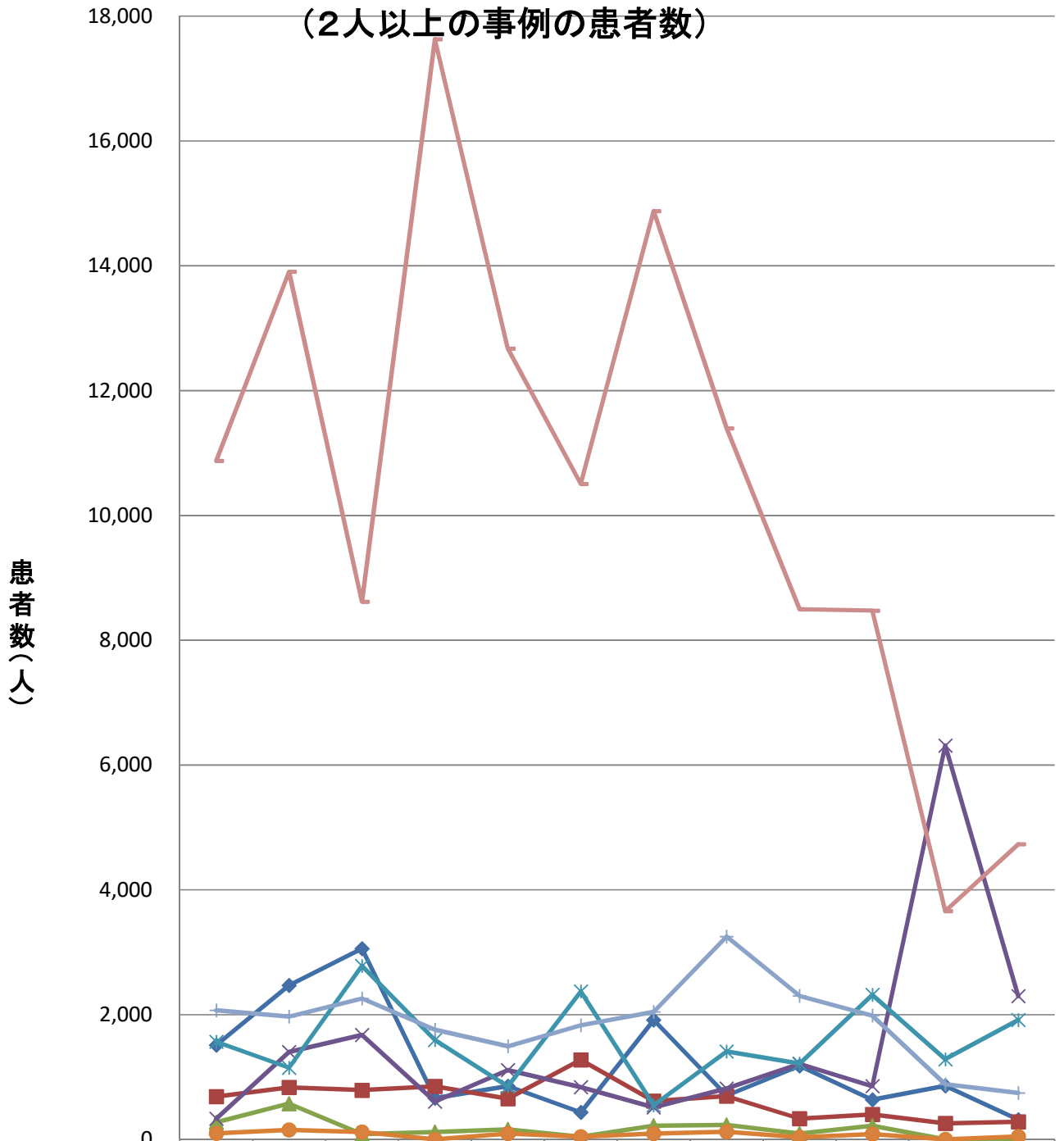


	H22年	H23年	H24年	H25年	H26年	H27年	H28年	H29年	H30年	R1年	R2年	R3年
◆ サルモネラ属菌	2,476	3,068	670	861	440	1,918	704	1,183	640	476	861	318
■ ぶどう球菌	836	792	854	654	1,277	619	698	336	405	393	260	285
▲ 腸炎ビブリオ	579	87	124	164	47	224	240	97	222	0	3	0
✕ 病原大腸菌*	1,406	1,681	611	1,112	847	518	821	1,214	860	538	6,314	2,300
✱ ウエルシュ菌	1,151	2,784	1,597	854	2,373	551	1,411	1,220	2,319	1,166	1,288	1,916
● セレウス菌	155	122	4	98	44	95	125	38	86	229	4	51
+ カンピロバクター	2,092	2,341	1,834	1,551	1,893	2,089	3,272	2,315	1,995	1,937	901	764
— ノロウイルス	13,904	8,619	17,632	12,672	10,506	14,876	11,397	8,496	8,475	6,889	3,660	4,733

* 腸管出血性大腸菌を含む。

主な病因物質別にみた患者数の推移

食中毒患者数の年次推移
(2人以上の事例の患者数)



	H22年	H23年	H24年	H25年	H26年	H27年	H28年	H29年	H30年	R1年	R2年	R3年
◆ サルモネラ属菌	1,514	2,471	3,059	664	859	436	1,917	704	1,181	639	860	318
■ ぶどう球菌	690	836	792	852	654	1,277	619	697	335	405	260	285
▲ 腸炎ビブリオ	279	576	86	123	163	47	224	237	95	221	3	0
× 病原大腸菌*	334	1,402	1,677	611	1,112	842	518	821	1,214	858	6,314	2,299
* ウエルシュ菌	1,566	1,151	2,784	1,597	854	2,373	551	1,411	1,220	2,319	1,288	1,916
● セレウス菌	99	155	121	4	98	44	95	125	38	86	4	51
+ カンピロバクター	2,072	1,972	2,261	1,761	1,496	1,831	2,048	3,254	2,302	1,989	887	749
— ノロウイルス	10,874	13,904	8,618	17,632	12,672	10,506	14,876	11,397	8,496	8,475	3,660	4,733

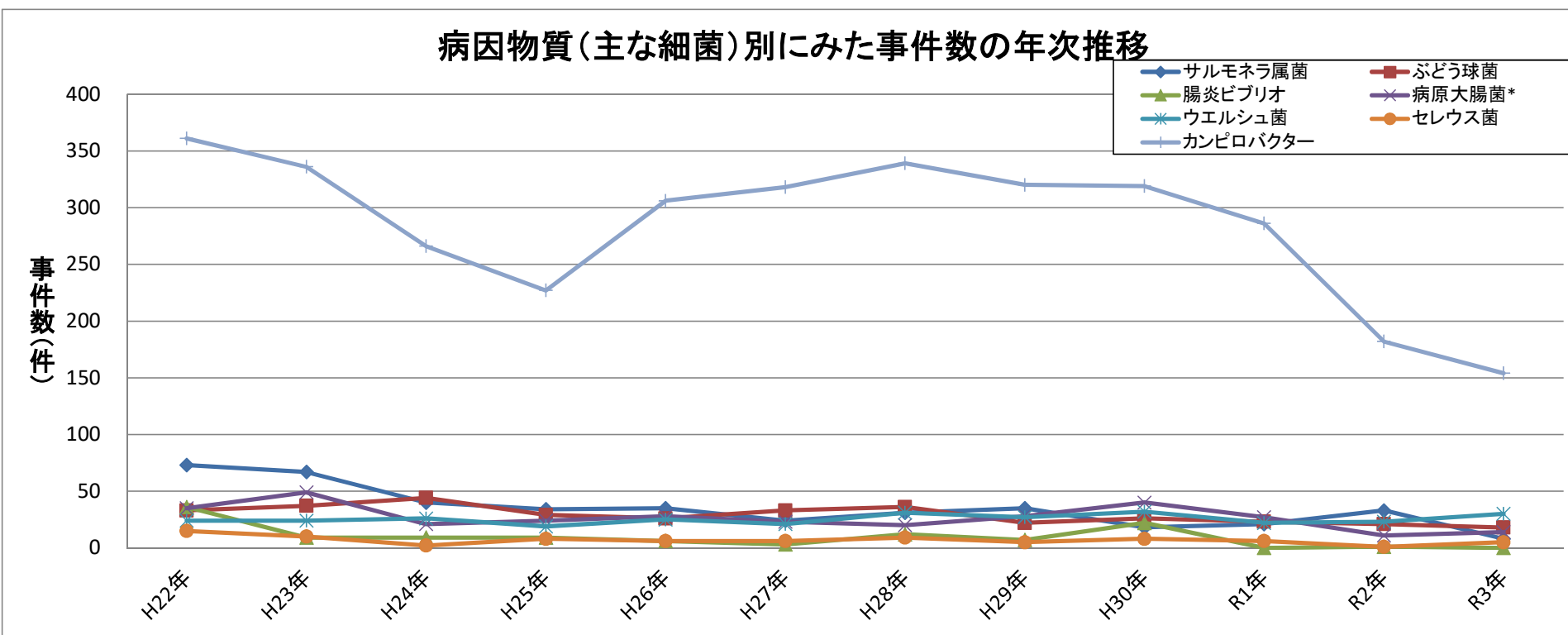
* 腸管出血性大腸菌を含む。

病因物質(主な細菌)別にみた事件数の年次推移

	H22年	H23年	H24年	H25年	H26年	H27年	H28年	H29年	H30年	R1年	R2年	R3年
サルモネラ属菌	73	67	40	34	35	24	31	35	18	21	33	8
ぶどう球菌	33	37	44	29	26	33	36	22	26	23	21	18
腸炎ビブリオ	36	9	9	9	6	3	12	7	22	0	1	0
病原大腸菌*	35	49	21	24	28	23	20	28	40	27	11	14
ウエルシュ菌	24	24	26	19	25	21	31	27	32	22	23	30
セレウス菌	15	10	2	8	6	6	9	5	8	6	1	5
カンピロバクター	361	336	266	227	306	318	339	320	319	286	182	154

*腸管出血性大腸菌を含む。

病因物質(主な細菌)別にみた事件数の年次推移



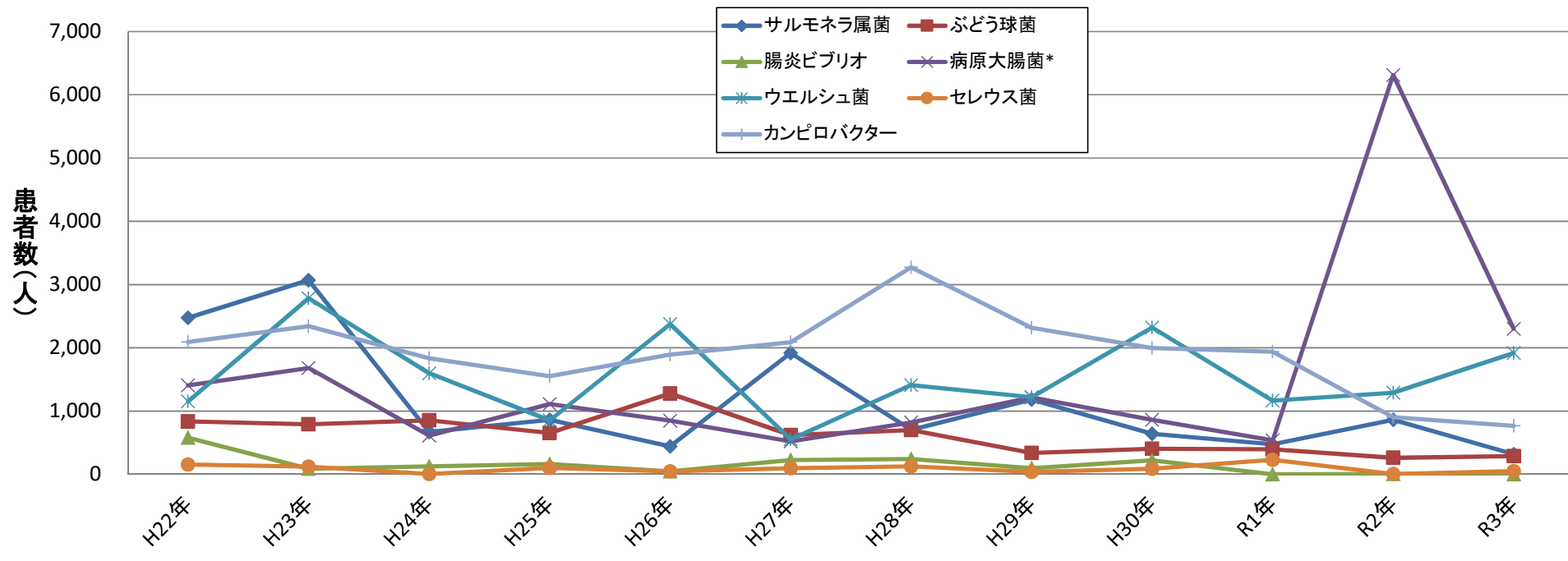
病因物質(主な細菌)別にみた患者数の年次推移

	H22年	H23年	H24年	H25年	H26年	H27年	H28年	H29年	H30年	R1年	R2年	R3年
サルモネラ属菌	2,476	3,068	670	861	440	1,918	704	1,183	640	476	861	318
ぶどう球菌	836	792	854	654	1,277	619	698	336	405	393	260	285
腸炎ビブリオ	579	87	124	164	47	224	240	97	222	0	3	0
病原大腸菌*	1,406	1,681	611	1,112	847	518	821	1,214	860	538	6,314	2,300
ウエルシュ菌	1,151	2,784	1,597	854	2,373	551	1,411	1,220	2,319	1,166	1,288	1,916
セレウス菌	155	122	4	98	44	95	125	38	86	229	4	51
カンピロバクター	2,092	2,341	1,834	1,551	1,893	2,089	3,272	2,315	1,995	1,937	901	764

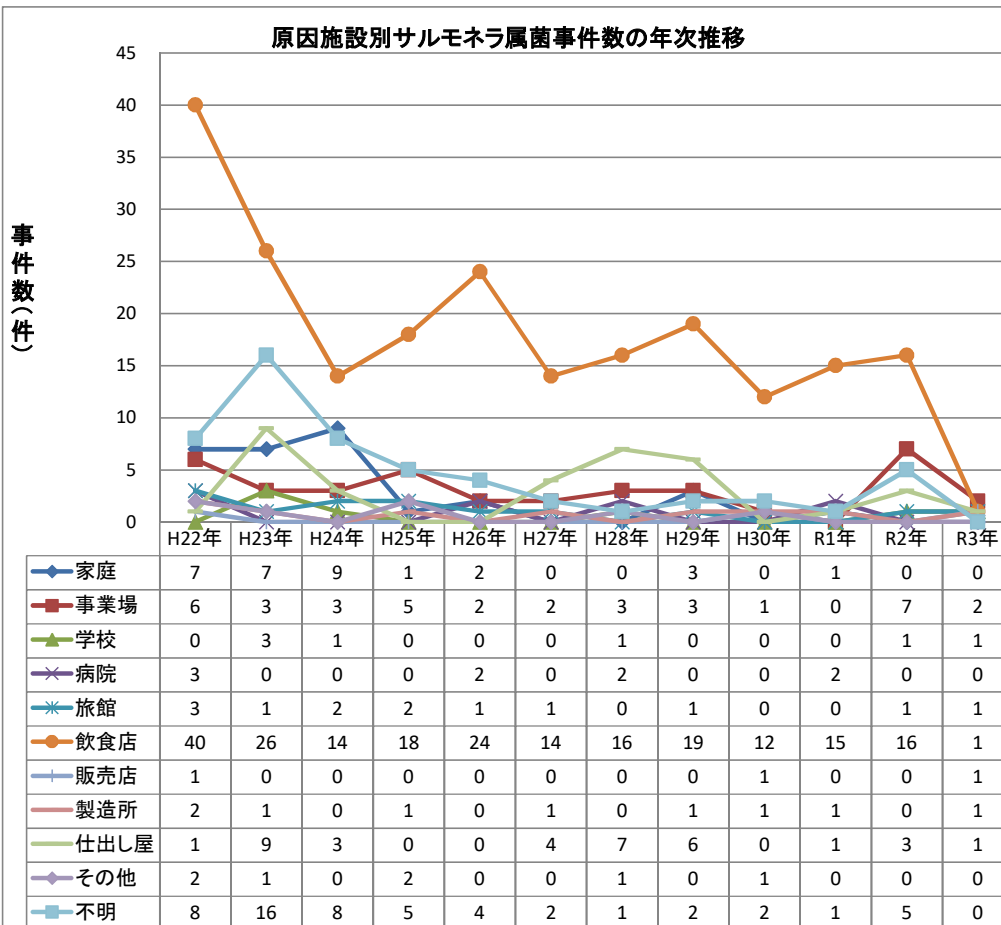
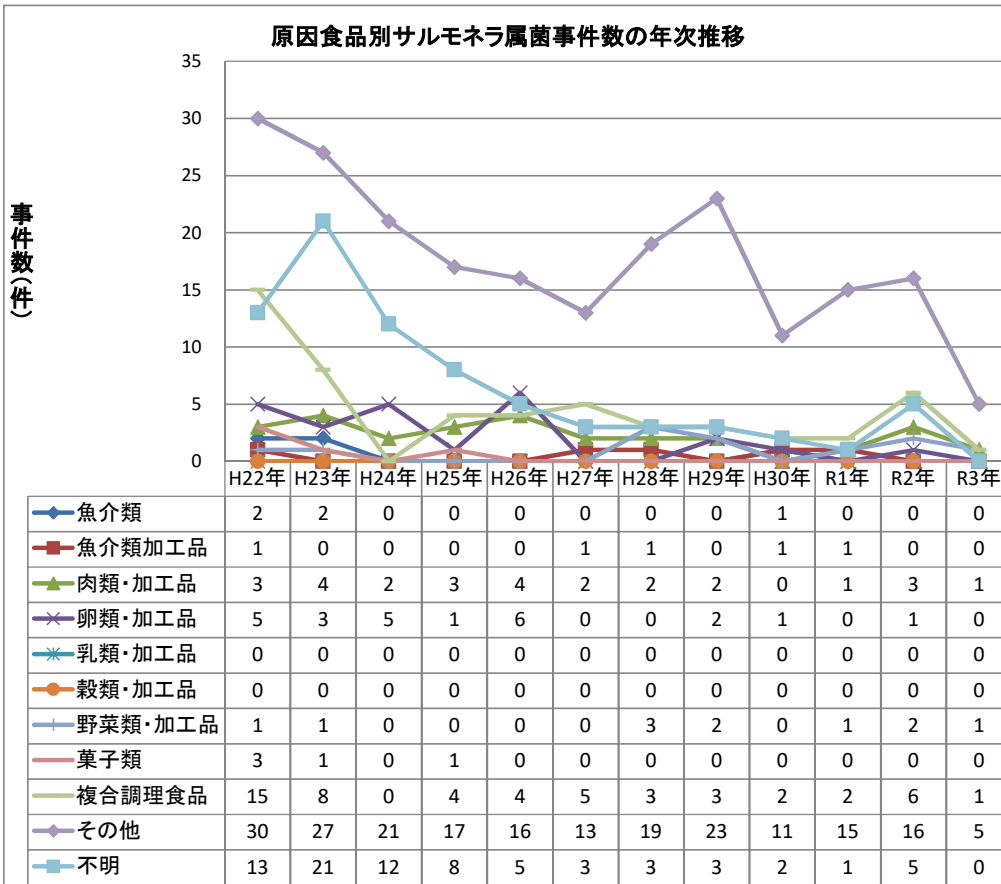
*腸管出血性大腸菌を含む。

病因物質(主な細菌)別にみた患者数の年次推移

34

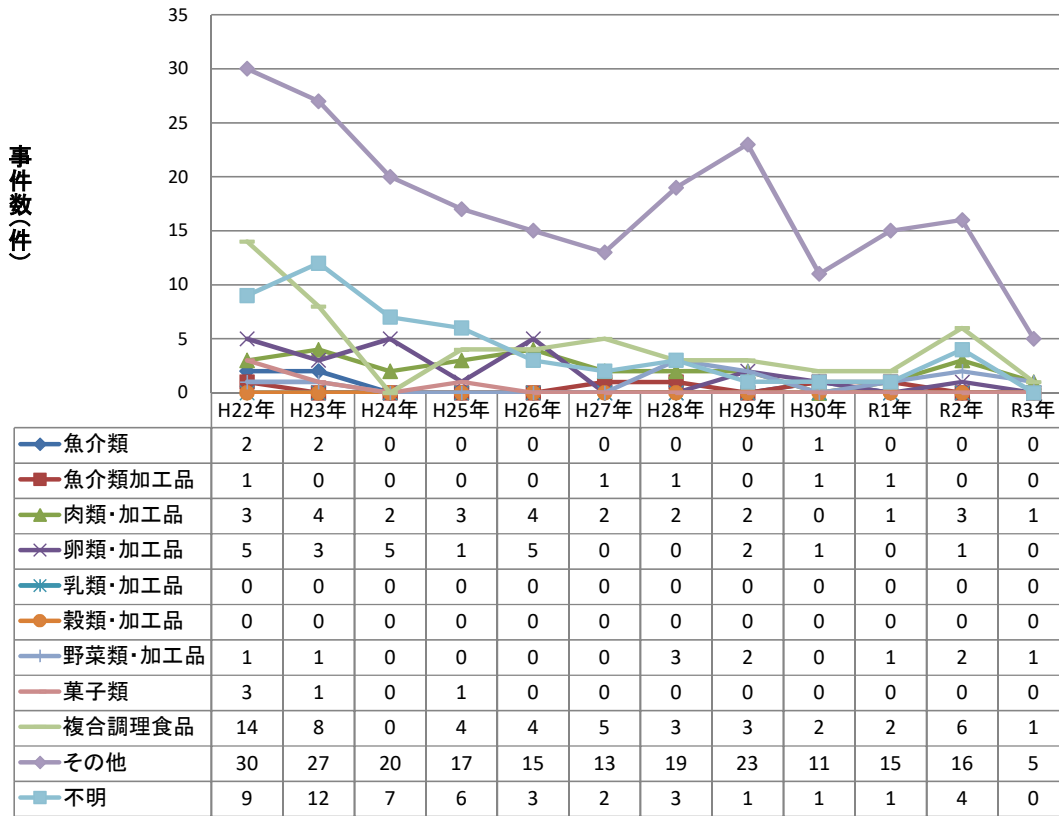


主な病因物質別にみた原因食品別及び原因施設別の事件数の年次推移

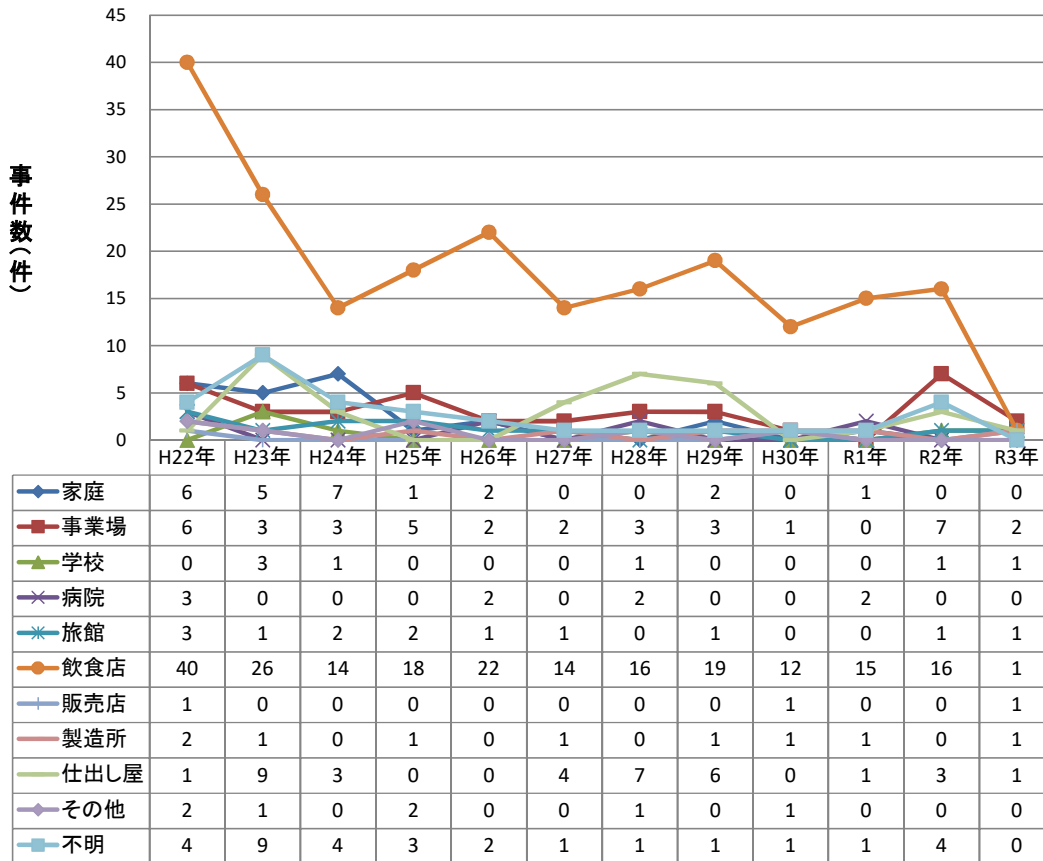


主な病因物質別にみた原因食品別及び原因施設別の事件数の年次推移

原因食品別サルモネラ属菌事件数の年次推移(2人以上の事例)



原因施設別サルモネラ属菌事件数の年次推移(2人以上の事例)



主な病因物質別にみた原因食品別及び原因施設別の患者数の年次推移

