

平成19年食中毒発生状況(平成19年1月1日～6月30日)
(速報値:平成19年7月31日受領分まで)

	頁
・ 年次別にみた食中毒発生状況	1
・ 都道府県別食中毒発生状況	2
・ 患者規模別食中毒発生状況	6
・ 患者数500人以上の事例	7
・ 死者の出た食中毒事例	7
・ 月別発生状況	8
・ 原因施設別発生状況	12
・ 原因食品別発生状況	13
・ 病因物質別発生状況	14

年次別食中毒発生状況

年次	事件数	患者数	死者数	1事件当たり の患者数	罹患率 (人口10万対)	死亡率 (人口10万対)
3	782	39,745	6	50.8	32.0	0.0
4	557	29,790	6	53.5	23.9	0.0
5	550	25,702	10	46.7	20.6	0.0
6	830	35,735	2	43.1	28.6	0.0
7	699	26,325	5	37.7	21.2	0.0
8	1,217	46,327	15	38.1	36.8	0.0
9	1,960 * 836 (42.7%)	39,989 836 (2.1%)	8 6	20.4	31.7	0.0
10	3,010 * 1,612 (53.6%)	46,179 1,612 (3.5%)	9 1	15.3	36.5	0.0
11	2,697 * 1,416 (52.5%)	35,214 1,416 (4.0%)	7 3	13.1	27.8	0.0
12	2,247 * 1,007 (44.8%)	43,307 1,007 (2.3%)	4 0	19.3	34.2	0.0
13	1,928 * 882 (45.7%)	25,862 882 (3.4%)	4 1	13.4	20.3	0.0
14	1,847 * 859 (46.5%)	27,411 859 (3.1%)	18 4	14.8	21.5	0.0
15	1,585 * 627 (39.6%)	29,355 627 (2.1%)	6 2	18.5	23.0	0.0
16	1,666 * 678 (40.7%)	28,175 678 (2.4%)	5 2	16.9	22.1	0.0
17	1,545 * 587 (38.0%)	27,019 587 (2.2%)	7 2	17.5	21.1	0.0
18	1,491 * 359 (24.1%)	39,026 359 (0.9%)	6 5	26.2	30.5	0.0
19**	396 * 101 (25.5%)	11,355 101 (0.9%)	1 0	28.7	8.9	0.0

* 平成9～19年の1人の事例で、()内は1人の事例の全体数に対する割合

**平成19年は速報値(H19.1.1～6.30)

都道府県別食中毒発生状況

(全体)

	平成17年			平成18年			平成19年		
	事件	患者	死者	事件	患者	死者	事件	患者	死者
全国	1,545	27,019	7	1,491	39,026	6	396	11,355	1
北海道	27	320	-	61	1,482	1	18	992	-
青森県	17	128	1	16	153	-	-	-	-
岩手県	10	213	1	14	324	-	10	118	-
宮城県	35	613	-	17	352	-	3	27	-
秋田県	16	487	-	8	1,299	-	7	143	-
山形県	23	341	-	21	132	-	4	54	-
福島県	16	544	-	12	308	-	14	1,457	-
茨城県	24	507	-	20	462	-	4	68	-
栃木県	15	443	-	24	779	-	7	192	-
群馬県	12	266	-	17	740	-	3	51	-
埼玉県	21	534	-	21	1,124	-	9	173	-
千葉県	17	798	-	22	1,090	-	7	296	-
東京都	99	2,518	-	115	2,639	-	29	1,054	-
神奈川県	66	1,593	-	45	1,347	-	10	203	-
新潟県	30	469	-	44	871	-	2	55	-
富山県	13	310	-	13	506	-	4	48	-
石川県	9	81	-	14	679	-	2	14	-
福井県	11	73	-	12	58	-	2	11	-
山梨県	6	116	-	13	952	-	2	126	-
長野県	18	676	-	23	1,472	-	5	442	-
岐阜県	17	390	-	16	593	-	3	69	-
静岡県	27	1,307	-	26	599	-	4	93	-
愛知県	41	973	3	49	1,552	-	15	1,056	-
三重県	9	529	-	10	429	-	1	5	-
滋賀県	14	1,574	-	9	275	-	4	90	-
京都府	25	564	-	26	804	-	10	234	-
大阪府	95	2,929	-	141	4,084	2	25	440	-
兵庫県	35	821	-	59	2,189	-	22	771	-
奈良県	10	182	-	15	2,826	-	8	176	-
和歌山県	7	347	-	27	1,102	-	1	20	-
鳥取県	7	29	-	13	204	-	5	1,048	-
島根県	9	192	-	24	910	-	1	21	-
岡山県	12	250	-	16	993	-	4	54	-
広島県	542	1,209	-	294	773	-	100	395	-
山口県	22	652	-	27	437	-	5	43	-
徳島県	4	155	-	9	102	-	3	289	-
香川県	10	411	-	10	313	-	2	366	-
愛媛県	27	451	-	20	727	-	2	34	-
高知県	6	179	-	8	282	1	3	93	-
福岡県	37	526	-	42	653	-	12	134	-
佐賀県	5	21	-	4	145	-	-	-	-
長崎県	28	474	1	16	412	-	6	45	1
熊本県	16	366	-	14	581	-	1	51	-
大分県	14	719	-	17	406	-	7	124	-
宮崎県	9	123	-	17	331	2	5	106	-
鹿児島県	15	453	1	19	275	-	5	74	-
沖縄県	17	163	-	31	260	-	-	-	-

*平成19年は速報値(H19.1.1~6.30)

都道府県別食中毒発生状況

(1人の事例)

	平成17年			平成18年			平成19年		
	事件	患者	死者	事件	患者	死者	事件	患者	死者
全国	587	587	2	359	359	5	101	101	-
北海道	4	4	-	7	7	1	-	-	-
青森県	3	3	-	2	2	-	-	-	-
岩手県	-	-	-	-	-	-	2	2	-
宮城県	2	2	-	1	1	-	1	1	-
秋田県	-	-	-	1	1	-	1	1	-
山形県	4	4	-	-	-	-	2	2	-
福島県	3	3	-	1	1	-	-	-	-
茨城県	1	1	-	1	1	-	-	-	-
栃木県	1	1	-	2	2	-	-	-	-
群馬県	-	-	-	1	1	-	-	-	-
埼玉県	1	1	-	-	-	-	-	-	-
千葉県	1	1	-	1	1	-	1	1	-
東京都	9	9	-	5	5	-	-	-	-
神奈川県	3	3	-	3	3	-	1	1	-
新潟県	4	4	-	3	3	-	-	-	-
富山県	-	-	-	-	-	-	-	-	-
石川県	2	2	-	-	-	-	-	-	-
福井県	2	2	-	1	1	-	-	-	-
山梨県	-	-	-	1	1	-	-	-	-
長野県	1	1	-	2	2	-	-	-	-
岐阜県	-	-	-	-	-	-	-	-	-
静岡県	-	-	-	-	-	-	-	-	-
愛知県	3	3	1	3	3	-	-	-	-
三重県	-	-	-	-	-	-	-	-	-
滋賀県	-	-	-	-	-	-	-	-	-
京都府	1	1	-	2	2	-	-	-	-
大阪府	7	7	-	16	16	1	2	2	-
兵庫県	3	3	-	1	1	-	1	1	-
奈良県	1	1	-	-	-	-	-	-	-
和歌山県	-	-	-	1	1	-	-	-	-
鳥取県	2	2	-	2	2	-	-	-	-
島根県	1	1	-	2	2	-	-	-	-
岡山県	1	1	-	-	-	-	-	-	-
広島県	505	505	-	268	268	-	83	83	-
山口県	3	3	-	4	4	-	2	2	-
徳島県	-	-	-	-	-	-	-	-	-
香川県	1	1	-	-	-	-	-	-	-
愛媛県	1	1	-	6	6	-	1	1	-
高知県	1	1	-	1	1	1	-	-	-
福岡県	3	3	-	9	9	-	1	1	-
佐賀県	1	1	-	1	1	-	-	-	-
長崎県	8	8	1	3	3	-	2	2	-
熊本県	1	1	-	-	-	-	-	-	-
大分県	-	-	-	-	-	-	1	1	-
宮崎県	1	1	-	3	3	2	-	-	-
鹿児島県	-	-	-	-	-	-	-	-	-
沖縄県	2	2	-	5	5	-	-	-	-

*平成19年は速報値(H19.1.1~6.30)

都道府県別食中毒発生状況(保健所設置市再掲)

(全体)

	平成17年			平成18年			平成19年		
	事件	患者	死者	事件	患者	死者	事件	患者	死者
(再掲)									
札幌市	9	202	-	12	316	-	6	256	-
仙台市	13	261	-	9	112	-	2	26	-
さいたま市	4	44	-	7	129	-	-	-	-
千葉市	5	468	-	5	220	-	-	-	-
東京都区部	85	2,329	-	88	1,903	-	19	314	-
横浜市	33	526	-	18	475	-	9	177	-
川崎市	6	152	-	4	51	-	1	26	-
新潟市	3	47	-	10	243	-	2	55	-
静岡市	9	244	-	1	3	-	-	-	-
浜松市	4	687	-	5	83	-	2	30	-
名古屋市	14	458	-	23	794	-	6	226	-
京都市	15	265	-	16	668	-	9	232	-
大阪市	44	1,735	-	48	714	-	5	73	-
堺市	10	184	-	8	172	-	6	166	-
神戸市	10	84	-	22	717	-	9	349	-
広島市	486	657	-	261	456	-	82	140	-
北九州市	6	188	-	10	92	-	-	-	-
福岡市	18	260	-	17	233	-	8	105	-
旭川市	-	-	-	7	248	-	2	50	-
函館市	2	6	-	1	6	-	-	-	-
青森市	-	-	-	1	13	-	-	-	-
秋田市	6	177	-	2	782	-	2	33	-
郡山市	4	215	-	-	-	-	1	49	-
いわき市	3	196	-	1	1	-	3	191	-
宇都宮市	4	156	-	1	48	-	3	73	-
川越市	1	2	-	-	-	-	1	73	-
船橋市	2	86	-	3	42	-	-	-	-
横須賀市	1	7	-	1	3	-	-	-	-
相模原市	4	315	-	1	4	-	-	-	-
富山市	6	94	-	3	112	-	3	31	-
金沢市	-	-	-	8	123	-	2	14	-
長野市	4	60	-	4	51	-	1	6	-
岐阜市	3	42	-	7	77	-	3	69	-
豊田市	1	136	-	3	170	-	-	-	-
豊橋市	7	43	2	6	30	-	-	-	-
岡崎市	3	16	-	-	-	-	1	35	-
東大阪市	5	32	-	6	65	1	1	40	-
高槻市	5	36	-	5	41	-	-	-	-
姫路市	3	90	-	6	244	-	2	44	-
奈良市	6	66	-	1	18	-	4	49	-
和歌山市	3	166	-	14	740	-	1	20	-
岡山市	-	-	-	5	177	-	3	47	-
倉敷市	3	73	-	7	785	-	1	7	-
福山市	4	11	-	4	12	-	1	2	-
下関市	4	71	-	7	63	-	-	-	-
高松市	4	266	-	6	140	-	2	366	-
松山市	10	231	-	11	165	-	2	34	-
高知市	4	44	-	6	249	1	2	20	-
長崎市	11	113	-	5	249	-	4	42	1
熊本市	5	46	-	5	277	-	1	51	-
大分市	3	25	-	6	116	-	5	98	-
宮崎市	1	3	-	5	197	-	2	58	-
鹿児島市	2	117	-	4	54	-	1	5	-
小樽市	-	-	-	3	28	-	-	-	-
藤沢市	-	-	-	3	132	-	-	-	-
尼崎市	2	43	-	7	156	-	-	-	-
西宮市	4	214	-	-	-	-	1	19	-
呉市	4	104	-	1	2	-	1	8	-
大牟田市	-	-	-	1	22	-	1	12	-
佐世保市	2	141	-	3	29	-	-	-	-
八王子市	-	-	-	-	-	-	-	-	-
(参考)									
国外	9	158	-	11	191	-	1	23	-
国外不明	9	16	-	5	5	-	2	2	-

*平成19年は速報値(H19.1.1~6.30)

都道府県別食中毒発生状況(保健所設置市再掲)

(1人の事例)

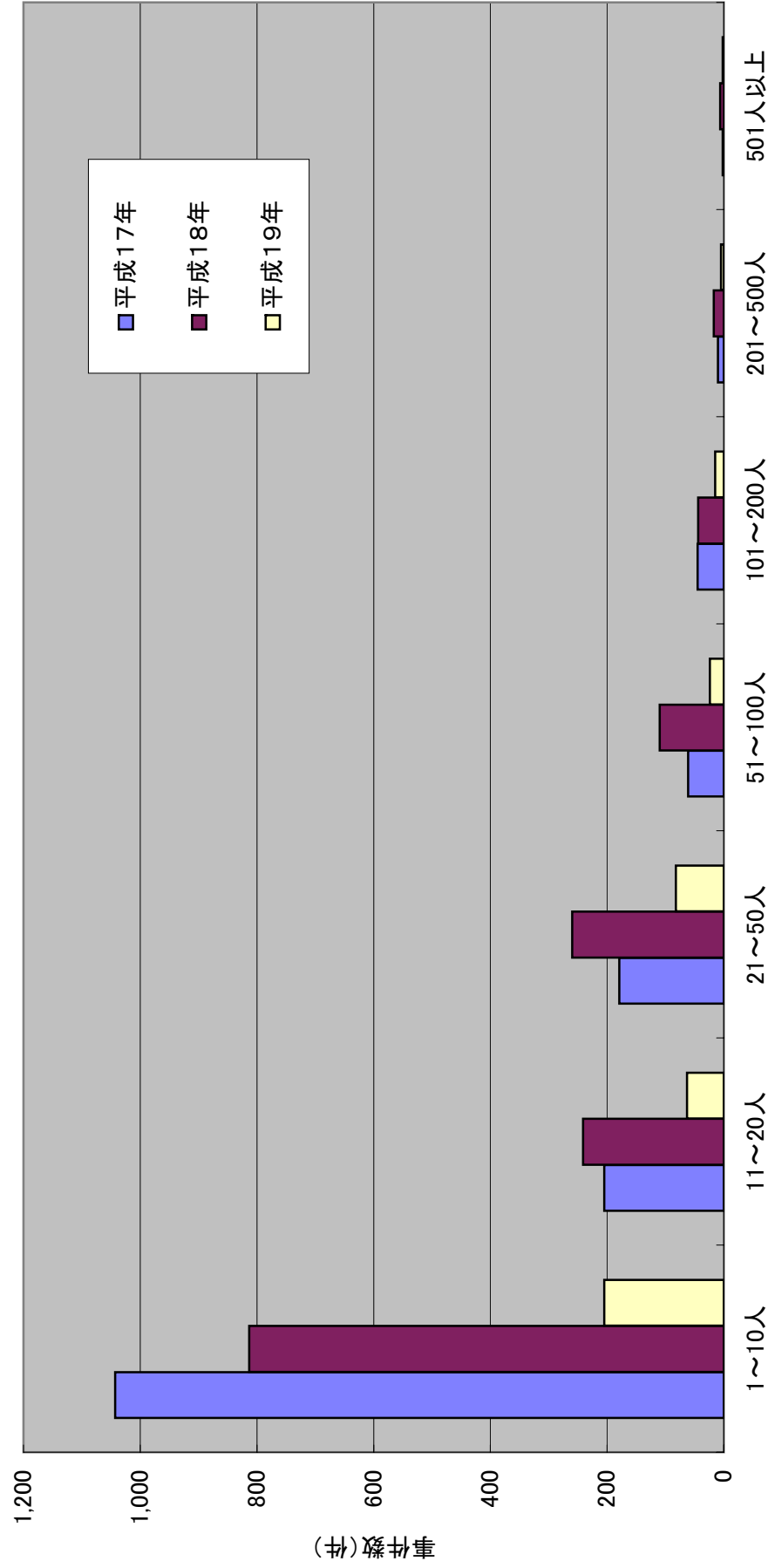
	平成17年			平成18年			平成19年		
	事件	患者	死者	事件	患者	死者	事件	患者	死者
(再掲)									
札幌市	-	-	-	-	-	-	-	-	-
仙台市	1	1	-	-	-	-	-	-	-
さいたま市	-	-	-	-	-	-	-	-	-
千葉市	1	1	-	-	-	-	-	-	-
東京都区部	6	6	-	2	2	-	-	-	-
横浜市	2	2	-	3	3	-	1	1	-
川崎市	1	1	-	-	-	-	-	-	-
新潟市	-	-	-	-	-	-	-	-	-
静岡市	-	-	-	-	-	-	-	-	-
浜松市	-	-	-	-	-	-	-	-	-
名古屋市	-	-	-	-	-	-	-	-	-
京都市	-	-	-	-	-	-	-	-	-
大阪市	2	2	-	5	5	-	1	1	-
堺市	-	-	-	-	-	-	-	-	-
神戸市	2	2	-	-	-	-	1	1	-
広島市	469	469	-	249	249	-	74	74	-
北九州市	-	-	-	2	2	-	-	-	-
福岡市	1	1	-	4	4	-	1	1	-
旭川市	-	-	-	1	1	-	-	-	-
函館市	-	-	-	-	-	-	-	-	-
青森市	-	-	-	-	-	-	-	-	-
秋田市	-	-	-	1	1	-	-	-	-
郡山市	-	-	-	-	-	-	-	-	-
いわき市	1	1	-	1	1	-	-	-	-
宇都宮市	-	-	-	-	-	-	-	-	-
川越市	-	-	-	-	-	-	-	-	-
船橋市	-	-	-	1	1	-	-	-	-
横須賀市	-	-	-	-	-	-	-	-	-
相模原市	-	-	-	-	-	-	-	-	-
富山市	-	-	-	-	-	-	-	-	-
金沢市	-	-	-	-	-	-	-	-	-
長野市	-	-	-	-	-	-	-	-	-
岐阜市	-	-	-	-	-	-	-	-	-
豊田市	-	-	-	-	-	-	-	-	-
豊橋市	-	-	-	-	-	-	-	-	-
岡崎市	2	2	-	-	-	-	-	-	-
東大阪市	1	1	-	2	2	1	-	-	-
高槻市	-	-	-	-	-	-	-	-	-
姫路市	1	1	-	-	-	-	-	-	-
奈良市	-	-	-	-	-	-	-	-	-
和歌山市	1	1	-	-	-	-	-	-	-
岡山市	-	-	-	-	-	-	-	-	-
倉敷市	-	-	-	-	-	-	-	-	-
福山市	1	1	-	2	2	-	-	-	-
下関市	2	2	-	1	1	-	-	-	-
高松市	1	1	-	-	-	-	-	-	-
松山市	-	-	-	4	4	-	1	1	-
高知市	-	-	-	1	1	1	-	-	-
長崎市	1	1	-	1	1	-	1	1	-
熊本市	4	4	-	-	-	-	-	-	-
大分市	-	-	-	-	-	-	-	-	-
宮崎市	-	-	-	-	-	-	-	-	-
鹿児島市	-	-	-	-	-	-	-	-	-
小樽市	-	-	-	-	-	-	-	-	-
藤沢市	-	-	-	-	-	-	-	-	-
尼崎市	1	1	-	-	-	-	-	-	-
西宮市	-	-	-	-	-	-	-	-	-
呉市	-	-	-	-	-	-	-	-	-
大牟田市	-	-	-	-	-	-	-	-	-
佐世保市	-	-	-	1	1	-	-	-	-
八王子市	-	-	-	-	-	-	-	-	-
(参考)									
国外	4	4	-	5	5	-	-	-	-
国外不明	8	8	-	5	5	-	-	-	-

*平成19年は速報値(H19.1.1~6.30)

患者規模別発生状況

規模別	1～10人	11～20人	21～50人	51～100人	101～200人	201～500人	501人以上	総数
平成17年	1,043	205	179	61	45	10	2	1,545
平成18年	813	241	260	110	44	17	6	1,491
平成19年	205	63	82	24	15	5	2	396

患者規模別発生状況



*平成19年は速報値(H19.1.1～6.30)

患者数500人以上の事例（平成19年（速報値（H19.1.1～6.30）））

	原因施設 都道府県	発病年月日	原因施設 種別	原因食品名	原因食品種別	病因物質種別	患者総数	死者総数	摂食者総 数
1	鳥取県	2007/1/26	学校給食 施設共同 調理場	かきかみおとす（推 定）（野菜とスルメ の 和え物）	野菜及びその加工 品-その他	ウイルス-ノロウイルス	864	0	5421
2	福島県	2007/3/7	仕出屋	弁当	その他-食事特定	細菌-ウェルシュ菌	558	0	893

*平成19年は速報値(H19.1.1～6.30)

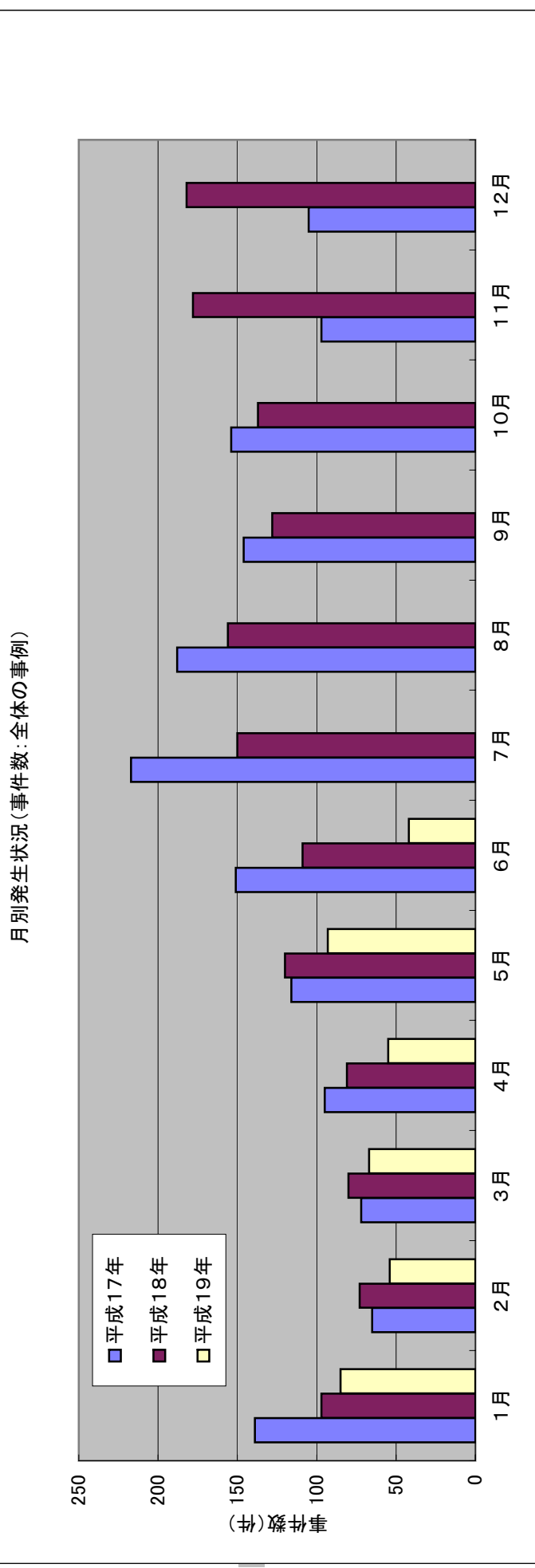
死者の出た食中毒事例（平成19年（速報値（H19.1.1～6.30）））

	原因施設 都道府県	発病年月日	原因施設 種別	原因食品名	原因食品種別	病因物質種別	患者総数	死者総数	摂食者総 数	性別、年齢
1	長崎市	2007/1/5	家庭	ふぐ	魚介類-ふぐ	自然毒-動物性自然毒	1	1	1	男、60～69歳

*平成19年は速報値(H19.1.1～6.30)

月別発生状況(事件数)

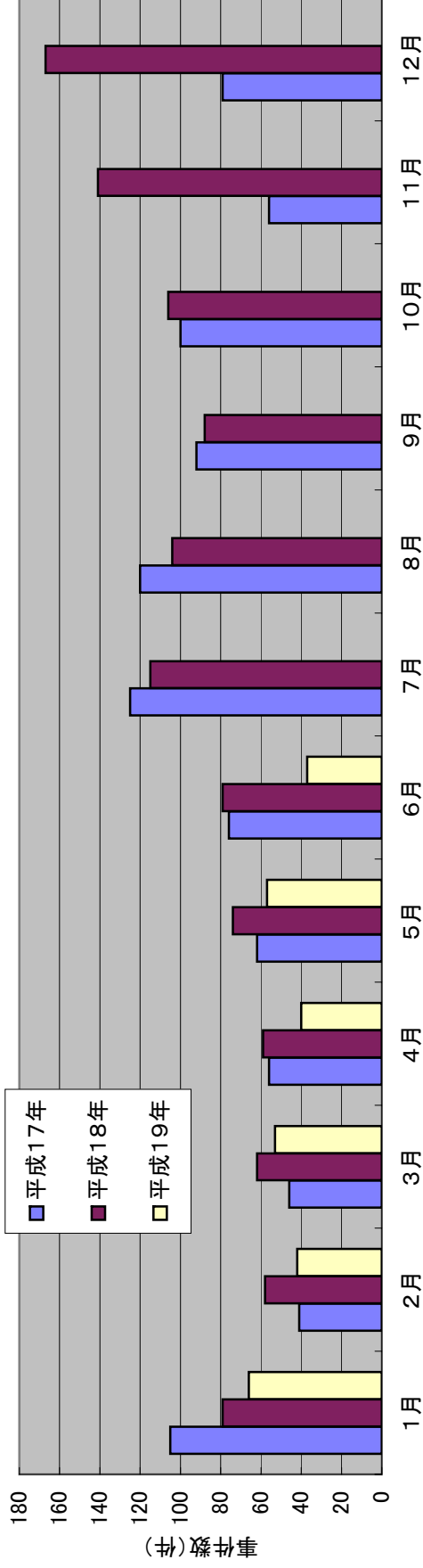
	総数														
	1月			2月			3月			4月					
	事件	患者	死者	事件	患者	死者	事件	患者	死者	事件	患者	死者			
平成17年	1,545	27,019	7	139	3,192	-	65	700	-	72	1,465	-	95	1,297	1
平成18年	1,491	39,026	6	97	2,432	-	73	1,573	-	80	2,152	-	81	2,210	1
平成19年	396	11,355	1	85	4,308	1	54	1,456	-	67	2,575	-	55	771	-
	5月			6月			7月			8月			9月		
	事件	患者	死者	事件	患者	死者	事件	患者	死者	事件	患者	死者	事件	患者	死者
	119	1,445	-	125	1,883	-	180	2,795	1	275	3,371	-	220	2,722	2
	120	1,284	-	109	2,285	-	150	2,740	-	156	1,761	-	128	1,547	2
	93	1,560	-	42	685	-	-	-	-	-	-	-	-	-	-
	10月			11月			12月								
	事件	患者	死者	事件	患者	死者	事件	患者	死者	事件	患者	死者			
	148	1,042	-	94	1,225	1	157	5,345	-	-	-	-			
	137	2,729	-	178	6,550	-	182	11,763	-	-	-	-			
	-	-	-	-	-	-	-	-	-	-	-	-			



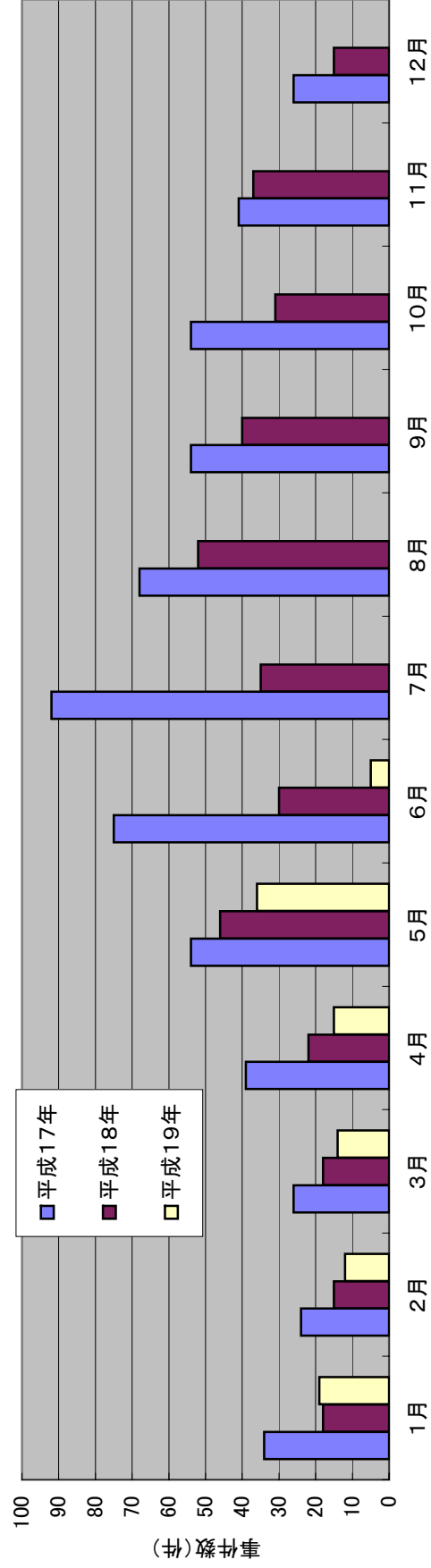
*平成19年は速報値(H19.1.1~6.30)

月別発生状況(事件数)

月別発生状況(事件数:2人以上の事例)



月別発生状況(事件数:1人の事例)

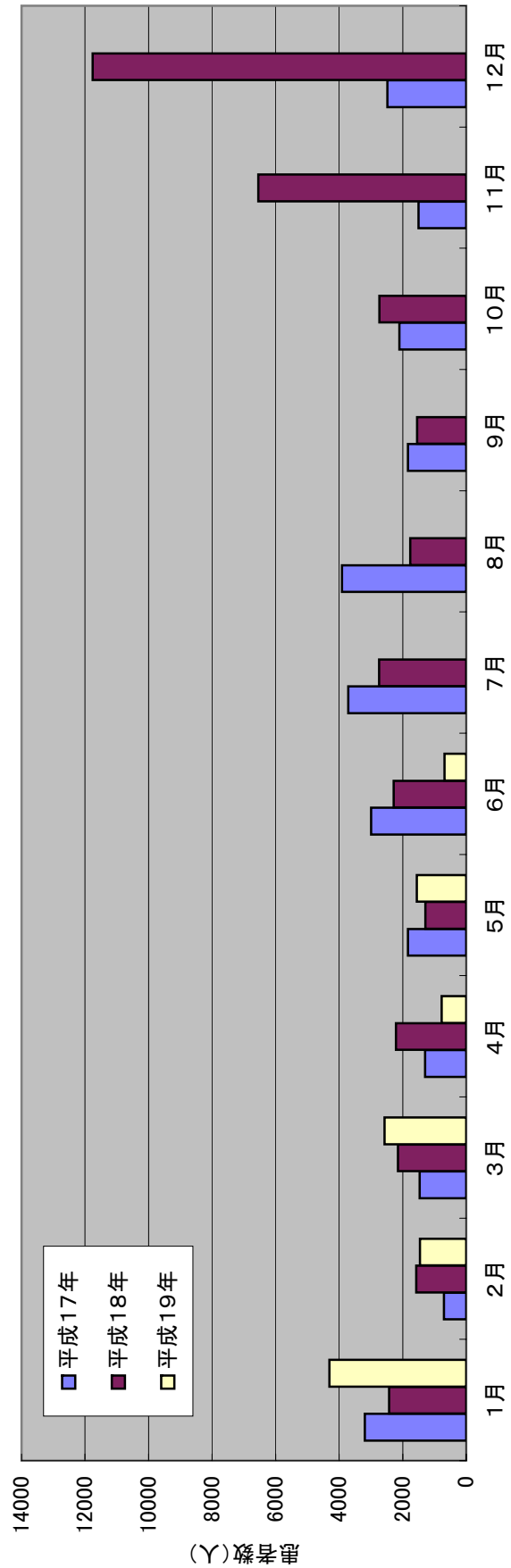


*平成19年は速報値(H19.1.1~6.30)

月別発生状況(患者数)

	総数			1月			2月			3月			4月		
	事件	患者	死者	事件	患者	死者	事件	患者	死者	事件	患者	死者	事件	患者	死者
平成17年	1,545	27,019	7	139	3,192	-	65	700	-	72	1,465	-	95	1,297	1
平成18年	1,491	39,026	6	97	2,432	-	73	1,573	-	80	2,152	1	81	2,210	1
平成19年	396	11,355	1	85	4,308	1	54	1,456	-	67	2,575	-	55	771	-
	5月			6月			7月			8月			9月		
	事件	患者	死者	事件	患者	死者	事件	患者	死者	事件	患者	死者	事件	患者	死者
	119	1,445	-	125	1,883	-	180	2,795	1	275	3,371	-	220	2,722	2
	120	1,284	-	109	2,285	-	150	2,740	-	156	1,761	2	128	1,547	2
	93	1,560	-	42	685	-	-	-	-	-	-	-	-	-	-
	10月			11月			12月								
	事件	患者	死者	事件	患者	死者	事件	患者	死者	事件	患者	死者			
	148	1,042	-	94	1,225	1	157	5,345	-	-	-	-			
	137	2,729	-	178	6,550	-	182	11,763	-	-	-	-			
	-	-	-	-	-	-	-	-	-	-	-	-			

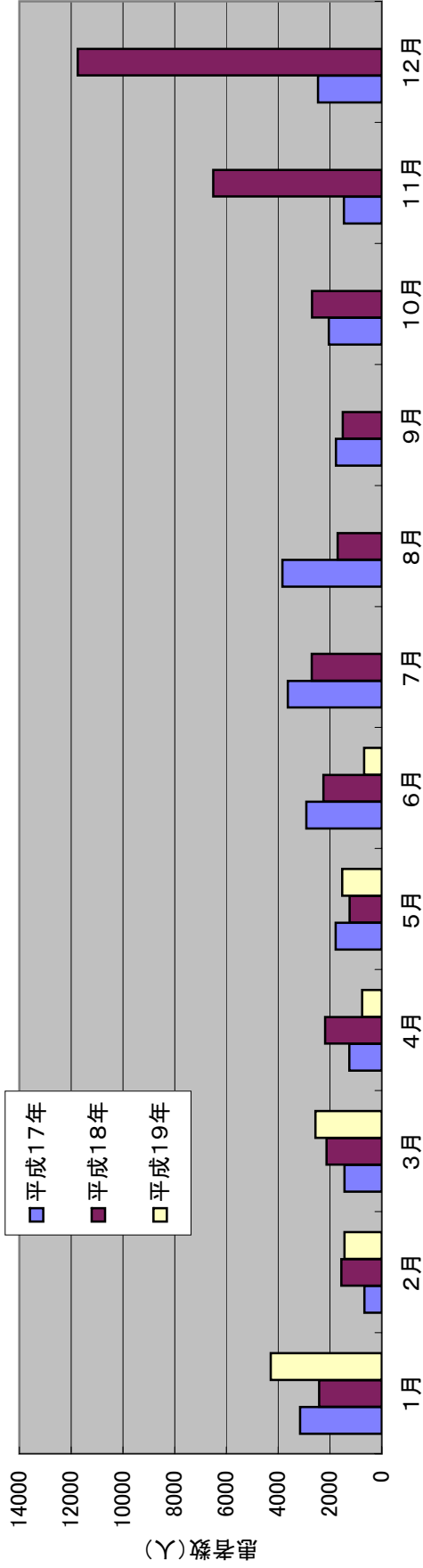
月別発生状況(患者数:全体の事例)



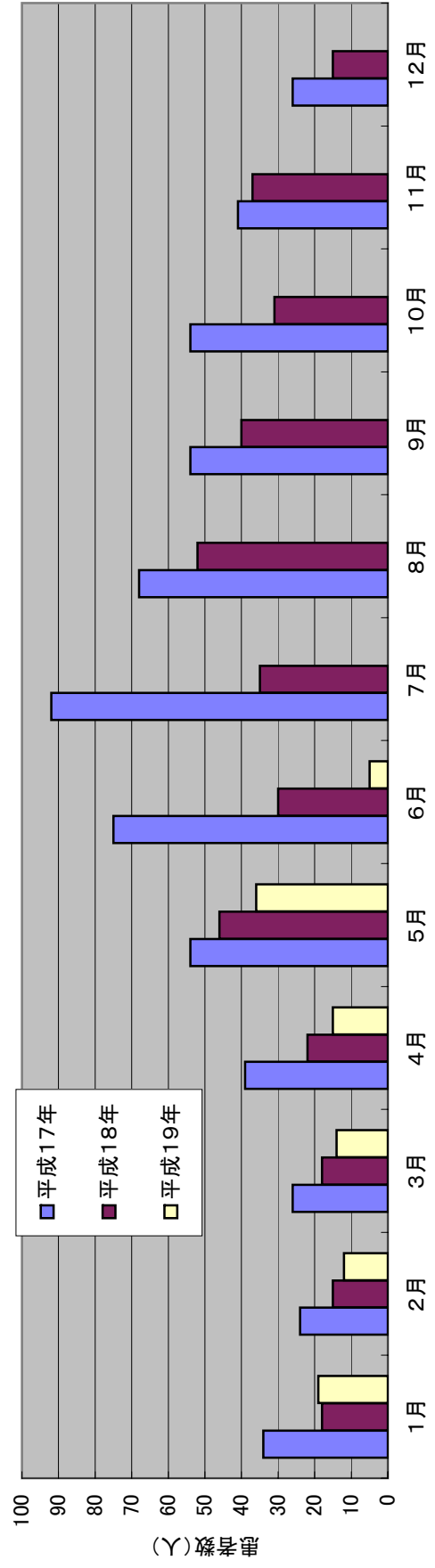
*平成19年は速報値(H19.1.1~6.30)

月別発生状況(患者数)

月別発生状況(患者数:2人以上の事例)



月別発生状況(患者数:1人の事例)



*平成19年は速報値(H19.1.1~6.30)

原因施設別発生状況（平成19年（速報値（H19.1.1～6.30））

（うち1人の事例）

（うち2人以上の事例）

	（うち1人の事例）				（うち2人以上の事例）				（うち1人の事例）			
	事件数	(%)	患者数	%	事件数	(%)	患者数	%	事件数	(%)	患者数	%
総数	396	100.0	11,355	100.0	295	100.0	11,254	100.0	101	100.0	101	100.0
原因施設判明	298	75.3	11,157	98.3	279	94.6	11,138	99.0	19	18.8	19	18.8
原因施設不明	98	24.7	198	1.7	16	5.4	116	1.0	82	81.2	82	81.2
総数	396	100.0	11,355	100.0	295	100.0	11,254	100.0	101	100.0	101	100.0
家庭	26	1.7	90	0.2	12	1.1	76	0.2	14	3.9	14	3.9
事業場	13	0.9	392	1.0	13	1.1	392	1.0	-	-	-	-
給食施設	5	0.3	93	0.2	5	0.4	93	0.2	-	-	-	-
事業所等	1	0.1	23	0.1	1	0.1	23	0.1	-	-	-	-
保育所	5	0.3	240	0.6	5	0.4	240	0.6	-	-	-	-
老人ホーム	-	-	-	-	-	-	-	-	-	-	-	-
寄宿舎	2	0.1	36	0.1	2	0.2	36	0.1	-	-	-	-
その他	6	0.4	1,465	3.8	6	0.5	1,465	3.8	-	-	-	-
学校	-	-	-	-	-	-	-	-	-	-	-	-
給食施設	1	0.1	27	0.1	1	0.1	27	0.1	-	-	-	-
単独調理場	-	-	-	-	-	-	-	-	-	-	-	-
幼稚園	1	0.1	27	0.1	1	0.1	27	0.1	-	-	-	-
小学校	-	-	-	-	-	-	-	-	-	-	-	-
中学校	-	-	-	-	-	-	-	-	-	-	-	-
その他	-	-	-	-	-	-	-	-	-	-	-	-
共同調理場	1	0.1	864	2.2	1	0.1	864	2.2	-	-	-	-
その他	1	0.1	467	1.2	1	0.1	467	1.2	-	-	-	-
寄宿舎	1	0.1	40	0.1	1	0.1	40	0.1	-	-	-	-
その他	2	0.1	67	0.2	2	0.2	67	0.2	-	-	-	-
病院	3	0.2	90	0.2	3	0.3	90	0.2	-	-	-	-
給食施設	3	0.2	90	0.2	3	0.3	90	0.2	-	-	-	-
寄宿舎	-	-	-	-	-	-	-	-	-	-	-	-
その他	-	-	-	-	-	-	-	-	-	-	-	-
旅館	27	1.8	1,682	4.3	27	2.4	1,682	4.3	-	-	-	-
飲食店	184	12.3	4,734	12.1	181	16.0	4,731	12.2	3	0.8	3	0.8
販売店	3	0.2	4	0.0	1	0.1	2	0.0	2	0.6	2	0.6
製造所	5	0.3	297	0.8	5	0.4	297	0.8	-	-	-	-
仕木屋	27	1.8	2,245	5.8	27	2.4	2,245	5.8	-	-	-	-
採取場所	-	-	-	-	-	-	-	-	-	-	-	-
その他	4	0.3	158	0.4	4	0.4	158	0.4	-	-	-	-
不明	98	6.6	198	0.5	16	1.4	116	0.3	82	22.8	82	22.8

原因食品別発生状況（平成19年（速報値（H19.1.1～6.30）））

（うち1人の事例）

（うち2人以上の事例）

	（うち2人以上の事例）				（うち1人の事例）			
	事件数	(%)	患者数	%	事件数	(%)	患者数	%
総数	396	100.0	11,355	100.0	101	100.0	101	100.0
原因食品・食事判明	275	69.4	10,504	92.5	18	17.8	18	17.8
原因食品・食事不明	121	30.6	851	7.5	83	82.2	83	82.2
魚介類	396	100.0	11,355	100.0	101	100.0	101	100.0
総数	30	2.0	311	0.8	13	3.6	13	5.2
貝類	6	0.4	89	0.2	1	0.3	1	0.4
ふぐ	16	1.1	27	0.1	12	3.3	12	4.8
その他	8	0.5	195	0.5	0	0.0	0	0.0
魚介類加工品	3	0.2	15	0.0	1	0.3	1	0.4
魚肉練り製品	-	-	-	-	-	-	-	-
その他	3	0.2	15	0.0	1	0.3	1	0.4
肉類及びその加工品	23	1.5	190	0.5	0	0.0	0	0.0
卵類及びその加工品	1	0.1	17	0.0	0	0.0	0	0.0
乳類及びその加工品	1	0.1	3	0.0	0	0.0	0	0.0
穀類及びその加工品	3	0.2	168	0.4	0	0.0	0	0.0
野菜及びその加工品	8	0.5	895	2.3	2	0.6	2	0.8
豆類	-	-	-	-	-	-	-	-
きのこ類	1	0.1	1	0.0	1	0.3	1	0.4
その他	7	0.5	894	2.3	1	0.3	1	0.4
菓子類	2	0.1	79	0.2	0	0.0	0	0.0
複合調理食品	27	1.8	903	2.3	1	0.3	1	0.4
その他	177	11.9	7,923	20.3	1	0.3	1	0.4
食品特定	10	0.7	234	0.6	1	0.3	1	0.4
食事特定	167	11.2	7,689	19.7	0	0.0	0	0.0
不明	121	8.1	851	2.2	83	23.1	83	33.2

病因物質別発生状況（平成19年（速報値（H19.1.1～6.30））

（うち1人の事例）

（うち2人以上の事例）

		事件数	(%)	患者数	(%)	死者数	(%)	事件数	(%)	患者数	(%)	死者数	(%)
総数		396	100.0	11,355	100.0	1	100.0	295	100.0	11,254	100.0	0	#DIV/0!
病因物質判明		382	96.5	11,118	97.9	6	600.0	281	95.3	11,017	97.9	1	#DIV/0!
病因物質不明		14	3.5	237	2.1	-	-	14	4.7	237	2.1	-	-
細菌		396	100.0	11,355	100.0	1	100.0	295	100.0	11,254	100.0	-	-
総数		199	13.3	2,824	7.2	-	-	115	10.2	2,740	7.1	-	-
サルモネラ属菌		24	1.6	386	1.0	-	-	18	1.6	380	1.0	-	-
ぶどう球菌		12	0.8	141	0.4	-	-	12	1.1	141	0.4	-	-
ポツリヌス菌		1	0.1	1	0.0	-	-	-	-	-	-	-	-
腸炎ビブリオ		6	0.4	45	0.1	-	-	5	0.4	44	0.1	-	-
腸管出血性大腸菌(VT産生)		3	0.2	506	1.3	-	-	3	0.3	506	1.3	-	-
その他の病原大腸菌		2	0.1	195	0.5	-	-	2	0.2	195	0.5	-	-
ウエルシュ菌		9	0.6	891	2.3	-	-	9	0.8	891	2.3	-	-
セラウス菌		2	0.1	13	0.0	-	-	2	0.2	13	0.0	-	-
エルシニア・エンテロコリチカ		-	-	-	-	-	-	-	-	-	-	-	-
カンピロバクター・ジェジュニ/コリ		139	9.3	640	1.6	-	-	63	5.6	564	1.5	-	-
ナグビブリオ		1	0.1	6	0.0	-	-	1	0.1	6	0.0	-	-
コレラ菌		-	-	-	-	-	-	-	-	-	-	-	-
赤痢菌		-	-	-	-	-	-	-	-	-	-	-	-
チフス菌		-	-	-	-	-	-	-	-	-	-	-	-
パラチフスA菌		-	-	-	-	-	-	-	-	-	-	-	-
その他の細菌		-	-	-	-	-	-	-	-	-	-	-	-
総数		152	10.2	8,201	21.0	-	-	152	13.4	8,201	21.2	-	-
ノロウイルス		151	10.1	8,136	20.8	-	-	151	13.3	8,136	21.0	-	-
その他のウイルス		1	0.1	65	0.2	-	-	1	0.1	65	0.2	-	-
化学物質		2	0.1	10	0.0	-	-	2	0.2	10	0.0	-	-
総数		27	1.8	70	0.2	1	16.7	11	1.0	54	0.1	-	-
植物性自然毒		7	0.5	17	0.0	-	-	4	0.4	14	0.0	-	-
動物性自然毒		20	1.3	53	0.1	1	16.7	7	0.6	40	0.1	-	-
その他		2	0.1	13	0.0	-	-	1	0.1	12	0.0	-	-
不明		14	0.9	237	0.6	-	-	14	1.2	237	0.6	-	-