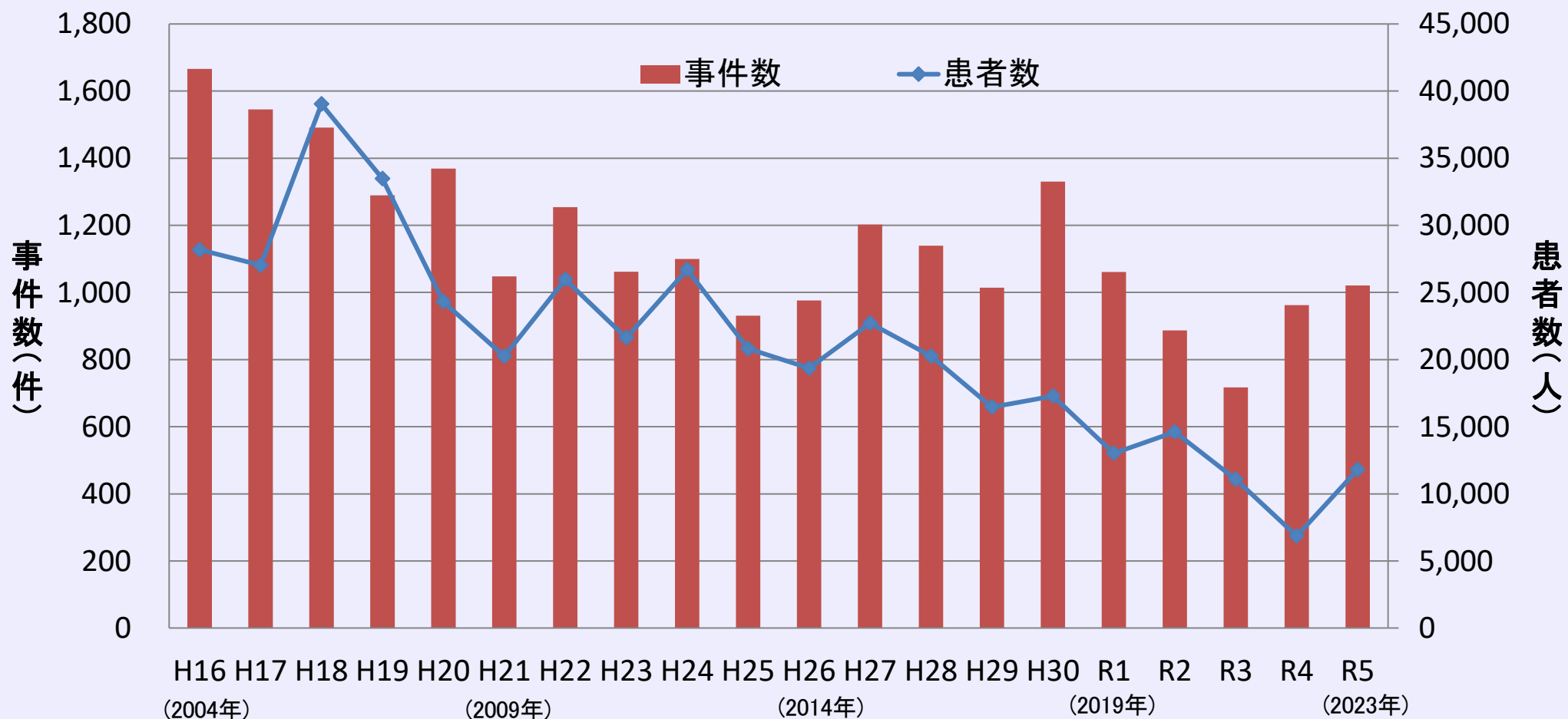


令和5年食中毒発生状況(概要版)

食中毒事件数・患者数の推移(全体)

	事件数	患者数	死者数
R3年	717	11,080	2
R4年	962	6,856	5
R5年	1,021	11,803	4

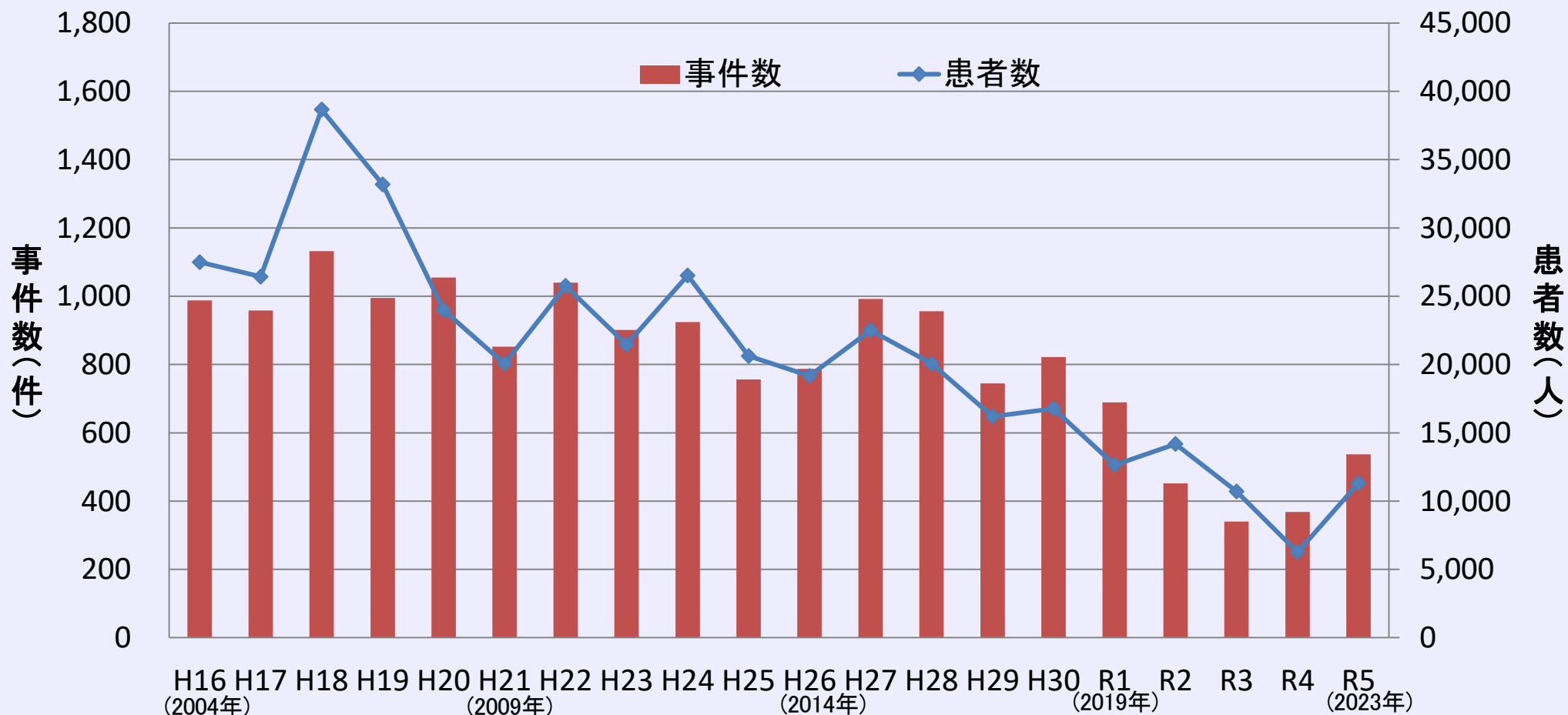


(資料出所)厚生労働省「食中毒統計調査」



食中毒事件数・患者数の推移(患者数2人以上の事例)

	事件数	患者数	死者数
R3年	340	10,703	1
R4年	368	6,262	1
R5年	537	11,319	4



(資料出所)厚生労働省「食中毒統計調査」



患者数500人以上の食中毒事例(令和5年)

	都道府県	発病年月日	原因施設種別	原因食品名	病因物質種別	患者数	死者数	摂食者数	死者年齢
1	石川県	2023/8/11	飲食店	令和5年8月11日～8月17日に当該施設で提供された湧水を使用した食事	細菌 カンピロバクター・ジェジュニ/コリ	892	0	1,298	-
2	八戸市	2023/9/16	製造所	令和5年9月15日及び16日に当該施設で製造された弁当	その他 (ぶどう球菌及びセレウス菌)	554	0	不明	-

死者が発生した食中毒事例(令和5年)

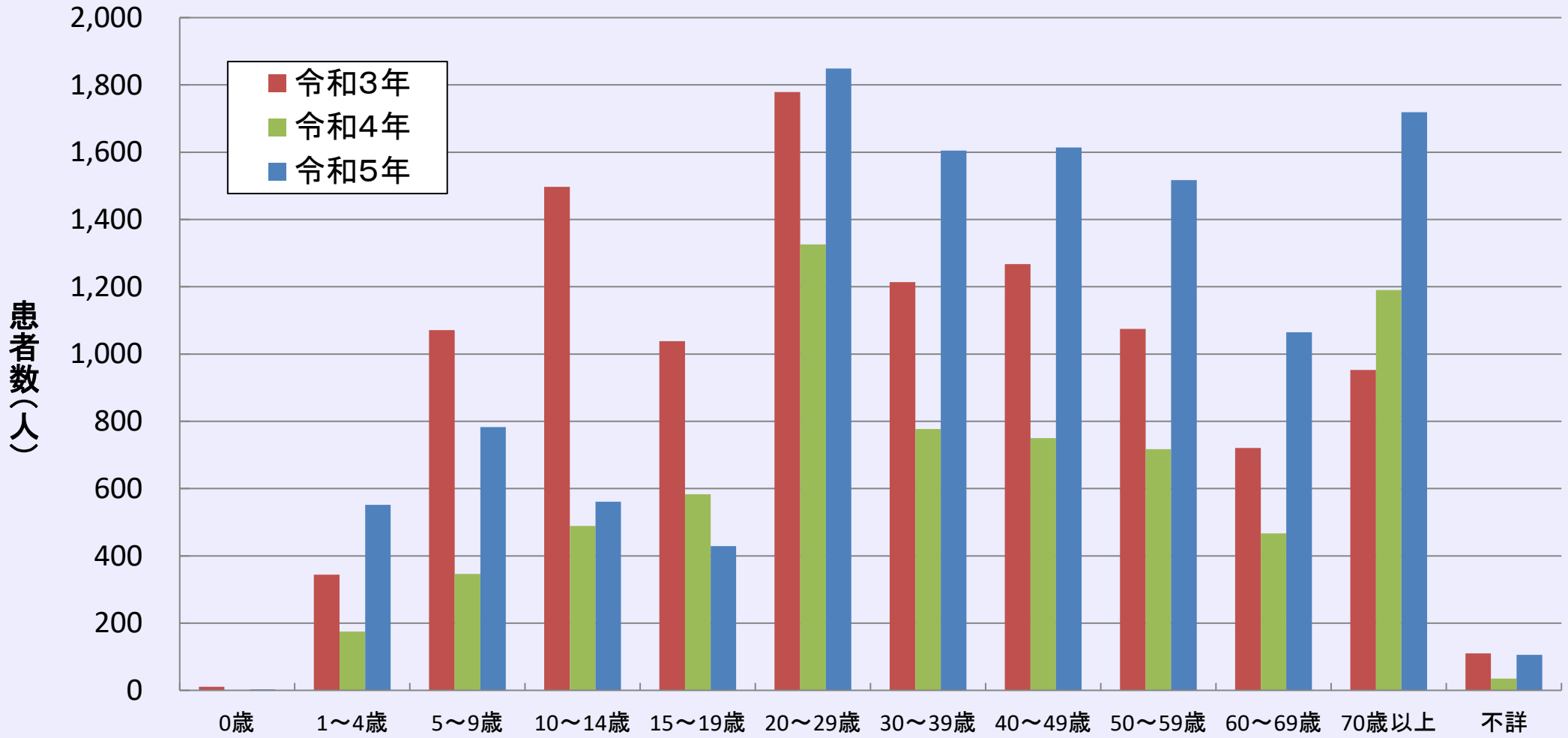
	都道府県	発病年月日	原因施設種別	原因食品名	病因物質種別	患者数	死者数	摂食者数	死者年齢
1	栃木県	2023/1/19	事業所 給食施設 老人ホーム	令和5年1月17日及び18日に当該施設で提供された食事	ウイルス ロタウイルス	28	1	92	女:70歳～
2	福岡市	2023/6/2	飲食店	鶏肉のトマト煮(施設給食)	細菌 腸管毒素原性大腸菌O159 腸管凝集性大腸菌O86a	19	1	41	女:70歳～
3	和歌山県	2023/8/19	仕出屋	令和5年8月19日及び20日に原因施設で調理提供された料理	細菌 サルモネラ属菌	117	1	384	男:70歳～
4	北海道	2023/10/6	家庭	ドクツルタケ(推定)	自然毒 植物性自然毒	2	1	2	女:70歳～

(資料出所)厚生労働省「食中毒統計調査」



年齢階級別食中毒患者数(令和3年～令和5年)

年齢階層別食中毒患者数(令和3年～令和5年)

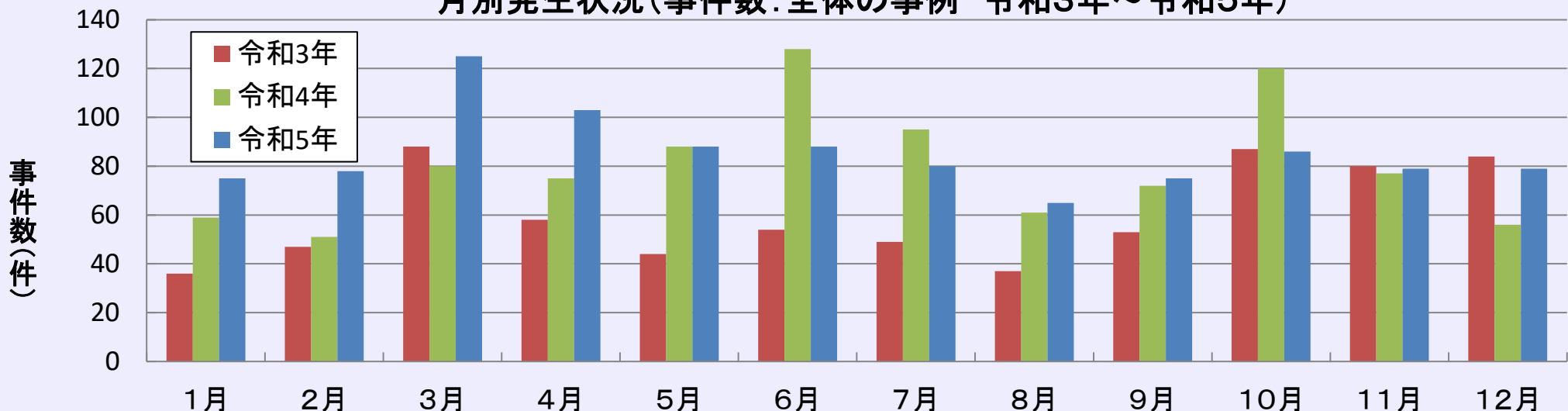


(資料出所)厚生労働省「食中毒統計調査」

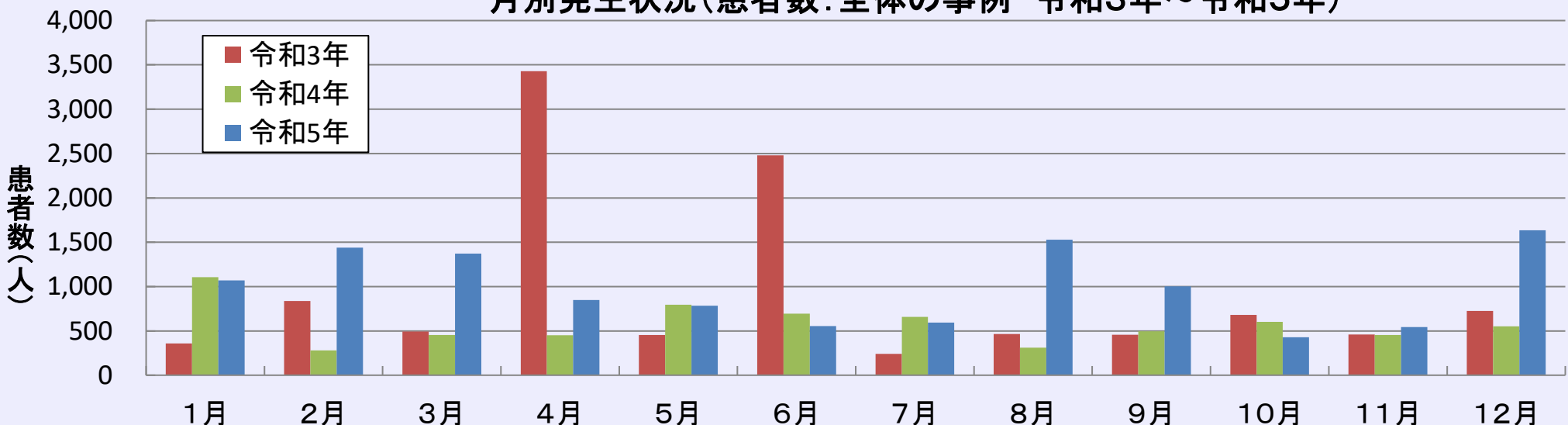


月別発生状況

月別発生状況(事件数:全体の事例 令和3年～令和5年)



月別発生状況(患者数:全体の事例 令和3年～令和5年)

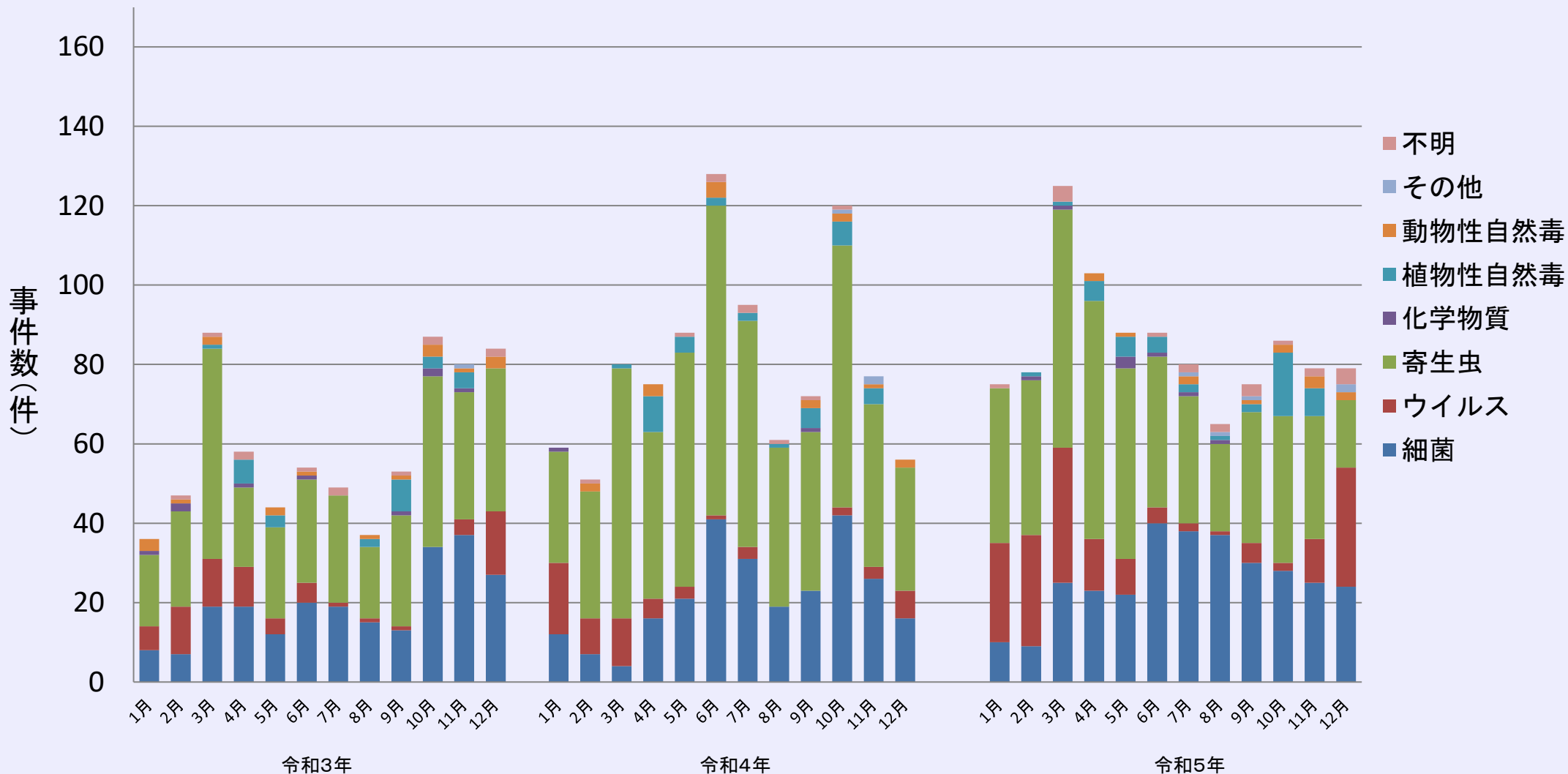


(資料出所)厚生労働省「食中毒統計調査」



【全体】病因物質別事件数の月別発生状況(令和3年～令和5年)

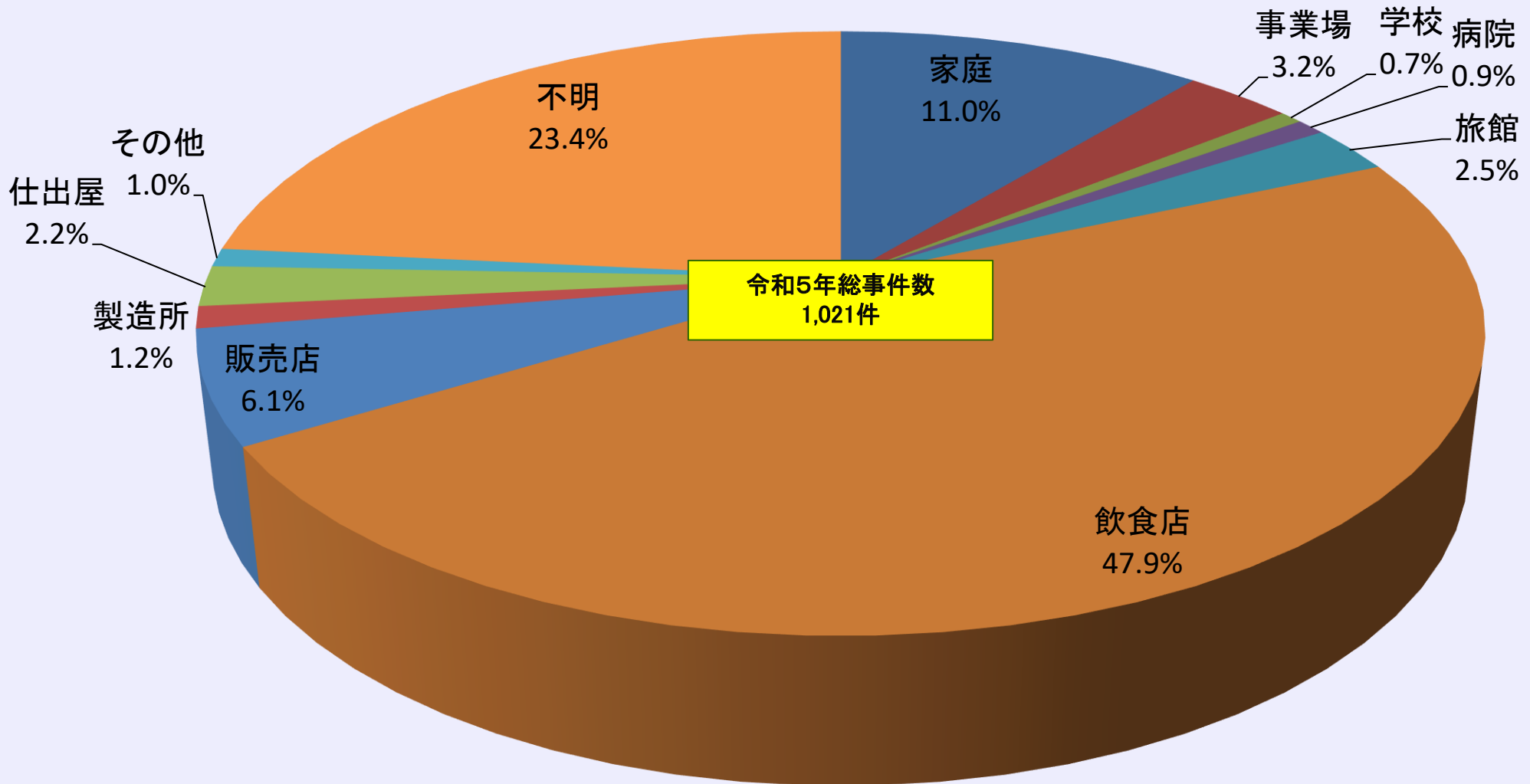
病因物質別事件数の月別発生状況(全体事例 令和3年～令和5年)



(資料出所)厚生労働省「食中毒統計調査」



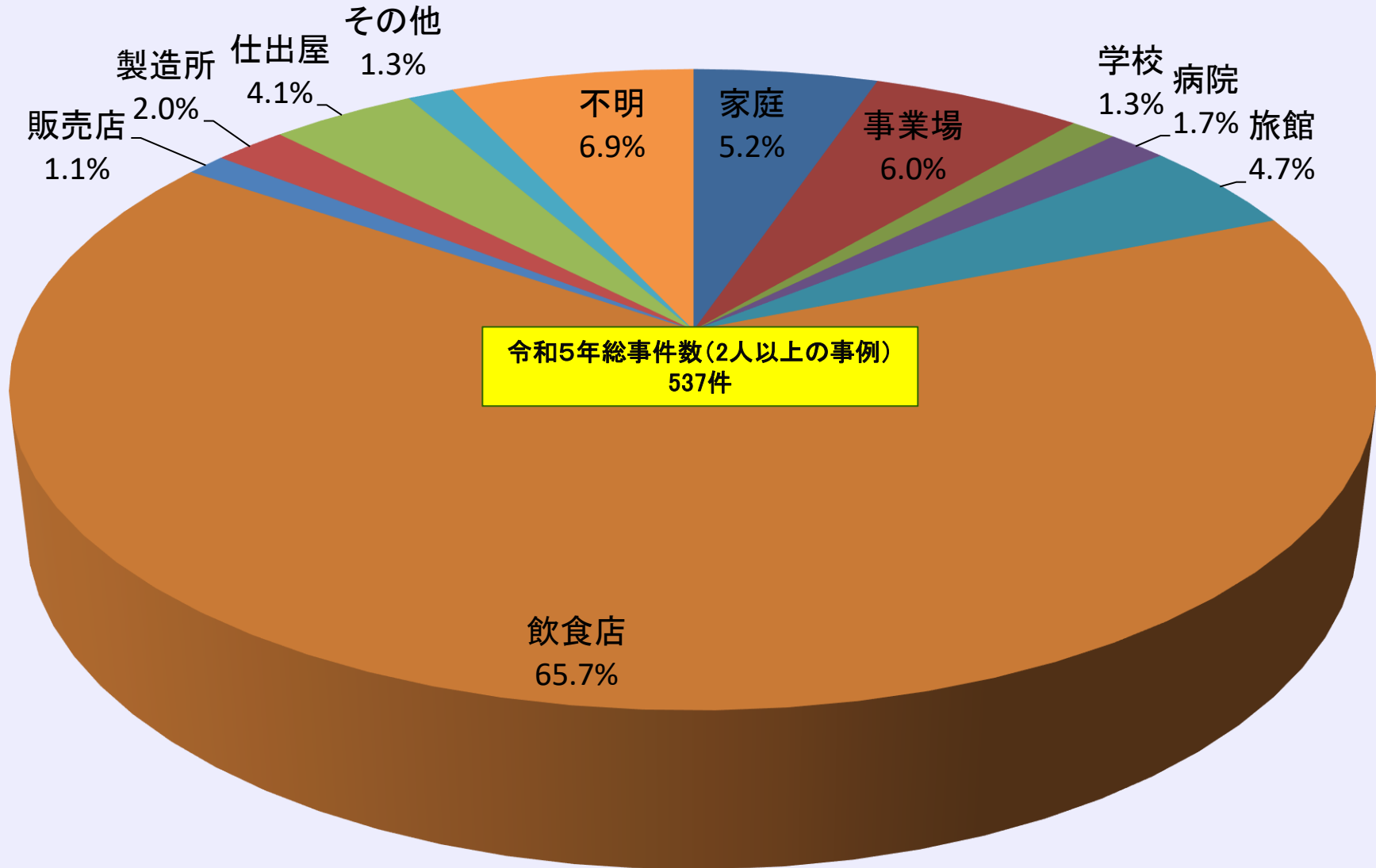
【全体】原因施設別事件数(令和5年)



(資料出所)厚生労働省「食中毒統計調査」

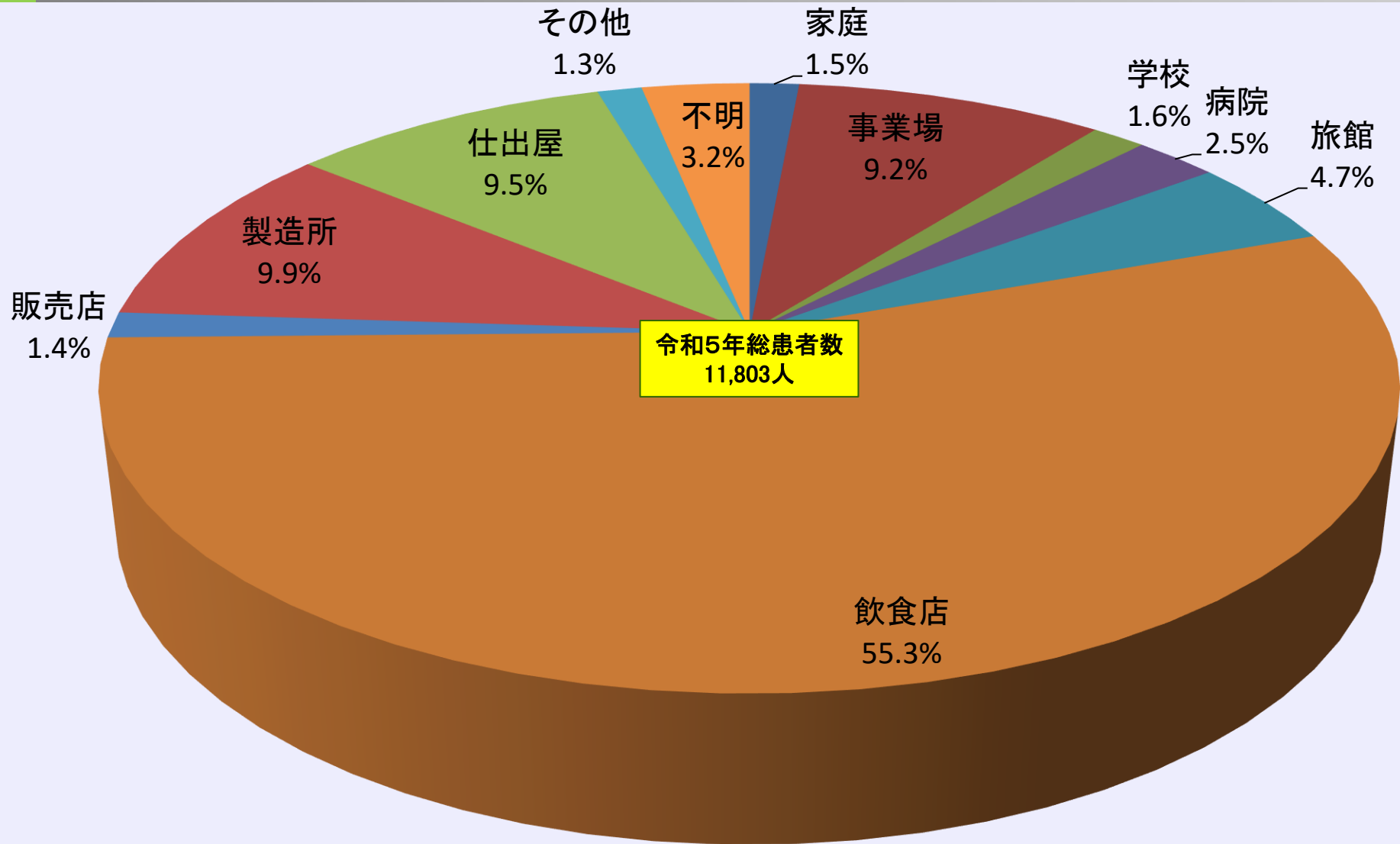


【患者数2人以上】原因施設別事件数(令和5年)



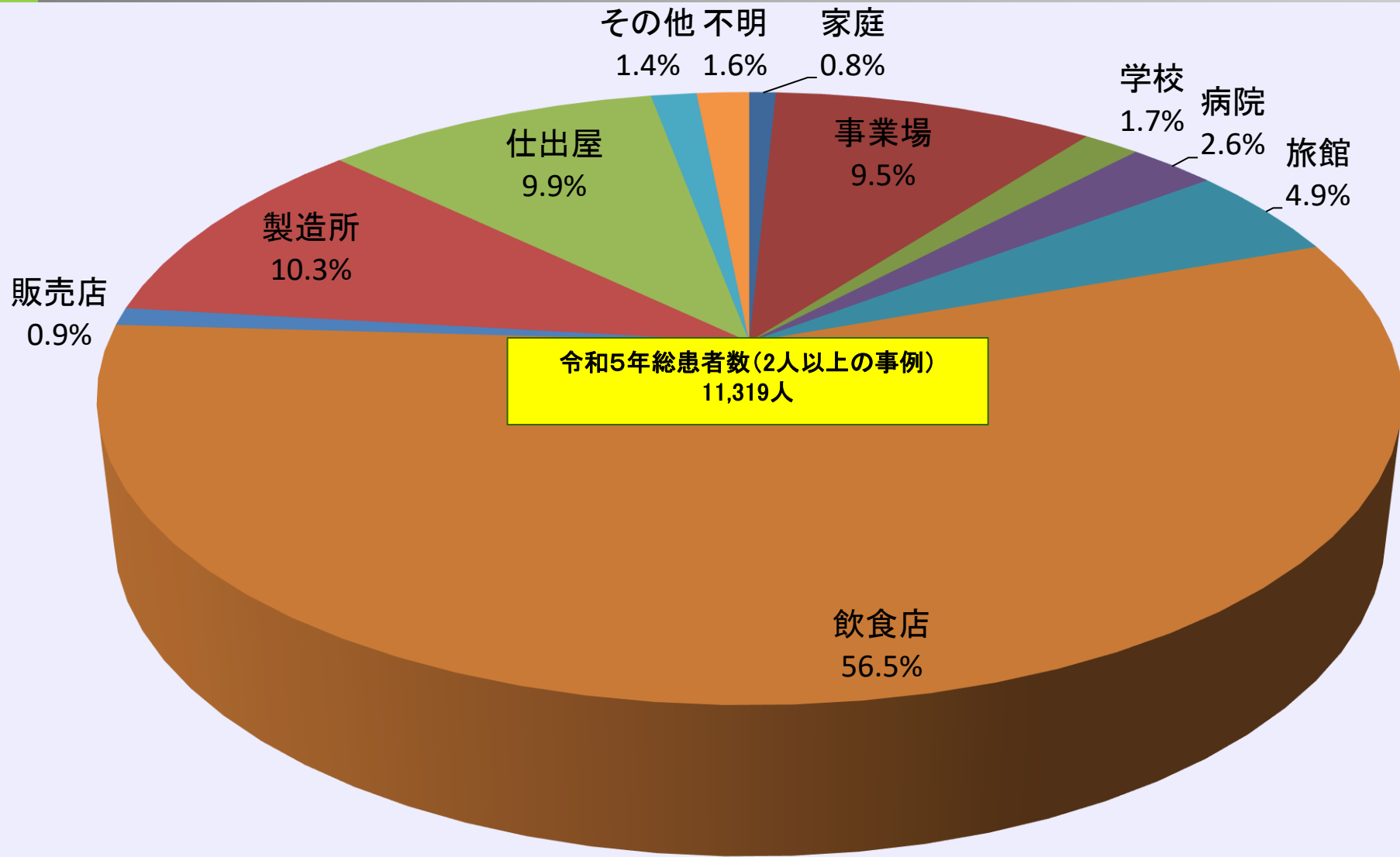
(資料出所)厚生労働省「食中毒統計調査」

【全体】原因施設別患者数(令和5年)



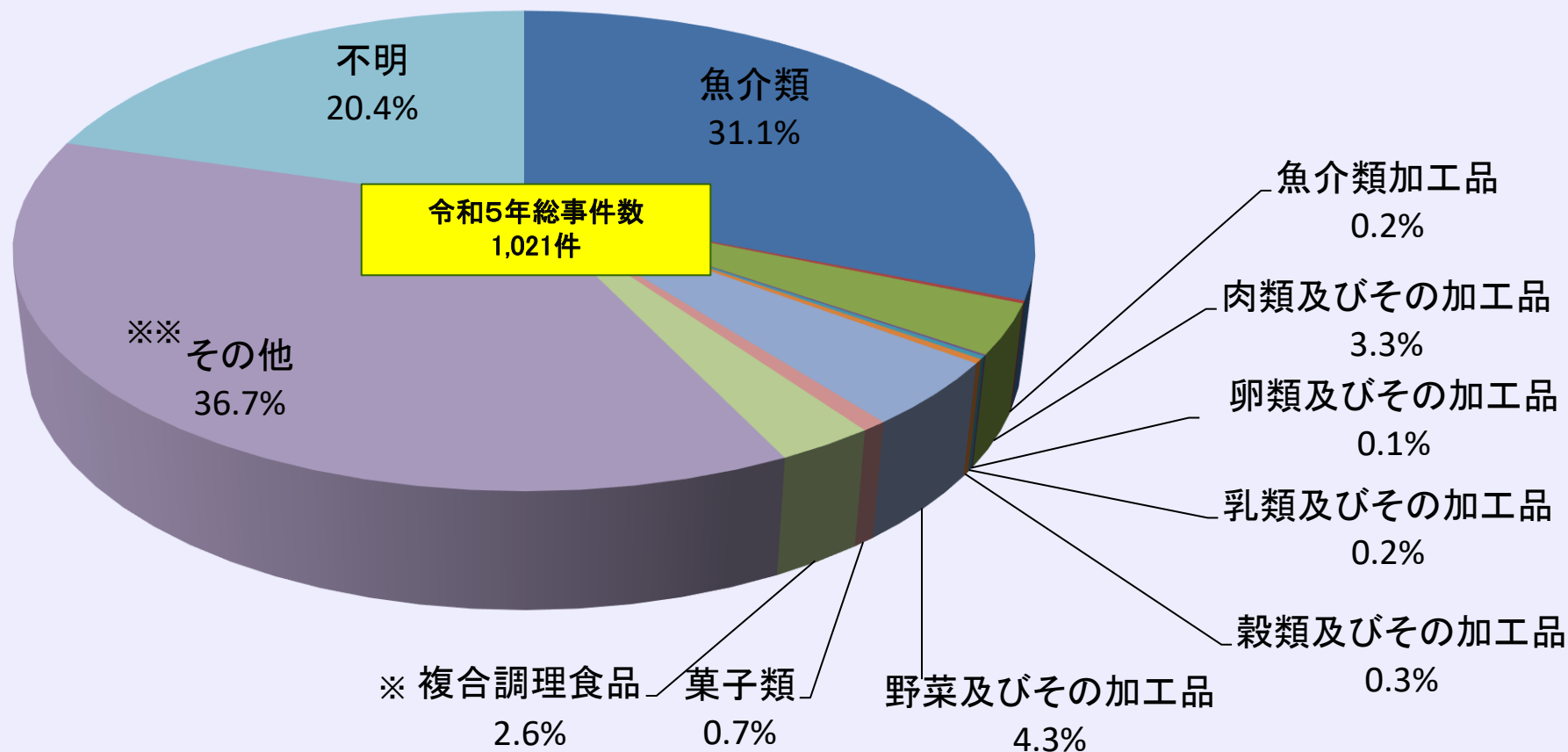
(資料出所)厚生労働省「食中毒統計調査」

【患者数2人以上】原因施設別患者数(令和5年)



(資料出所)厚生労働省「食中毒統計調査」

【全体】原因食品別事件数(令和5年)



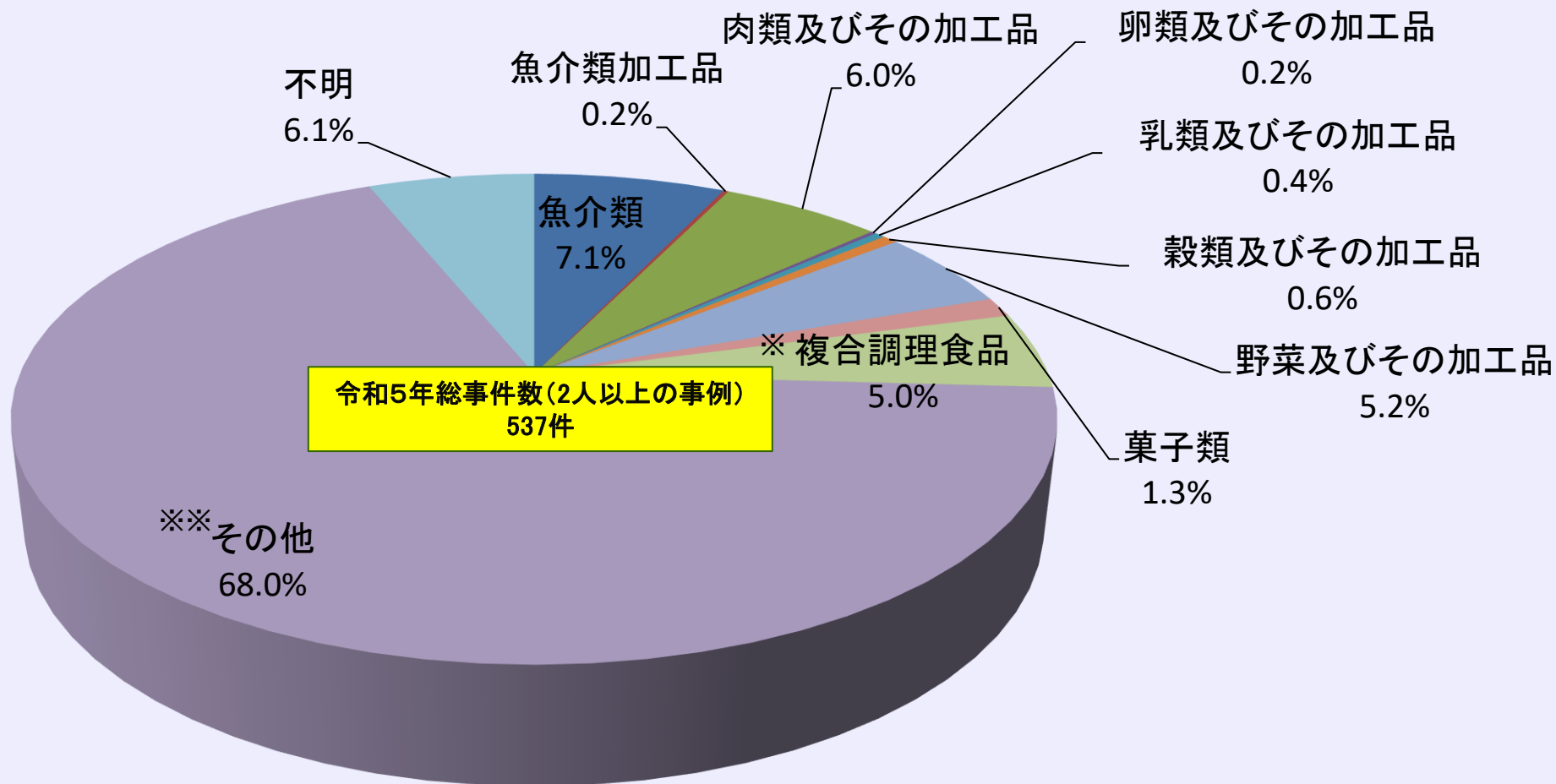
※複合調理品:コロッケ、ギョウザ、肉と野菜の煮付け等食品そのものが2種以上の原料により、いずれをも主とせず混合調理又は加工されているもので、そのうちいずれかが原因食品であるか判明しないもの(「食中毒統計作成要領」より)。

※※その他:上記分類のいずれにも該当しない全ての食品。酒精飲料、氷菓並びに藻類及びこれらの調理品又は加工品等(「食中毒統計作成要領」より)。また、「〇月〇日の食事」等の食事特定の事例を含む。

(資料出所)厚生労働省「食中毒統計調査」



【患者数2人以上】原因食品別事件数(令和5年)



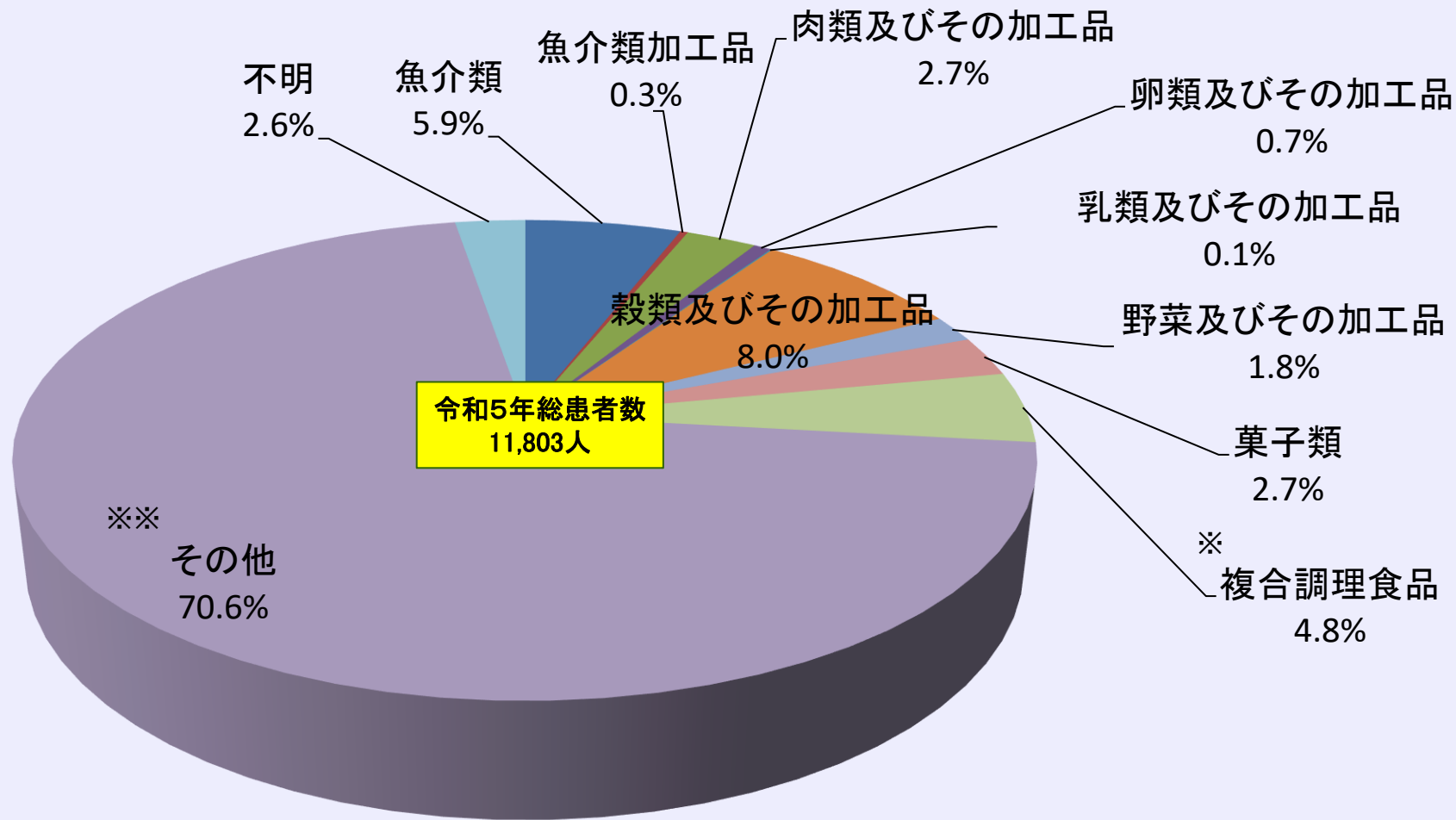
※複合調理品:コロッケ、ギョウザ、肉と野菜の煮付け等食品そのものが2種以上の原料により、いずれをも主とせず混合調理又は加工されているもので、そのうちいずれかが原因食品であるか判明しないもの(「食中毒統計作成要領」より)。

※※その他:上記分類のいずれにも該当しない全ての食品。酒精飲料、氷菓並びに藻類及びこれらの調理品又は加工品等(「食中毒統計作成要領」より)。また、「〇月〇日の食事」等の食事特定の事例を含む。

(資料出所)厚生労働省「食中毒統計調査」



【全体】原因食品別患者数(令和5年)



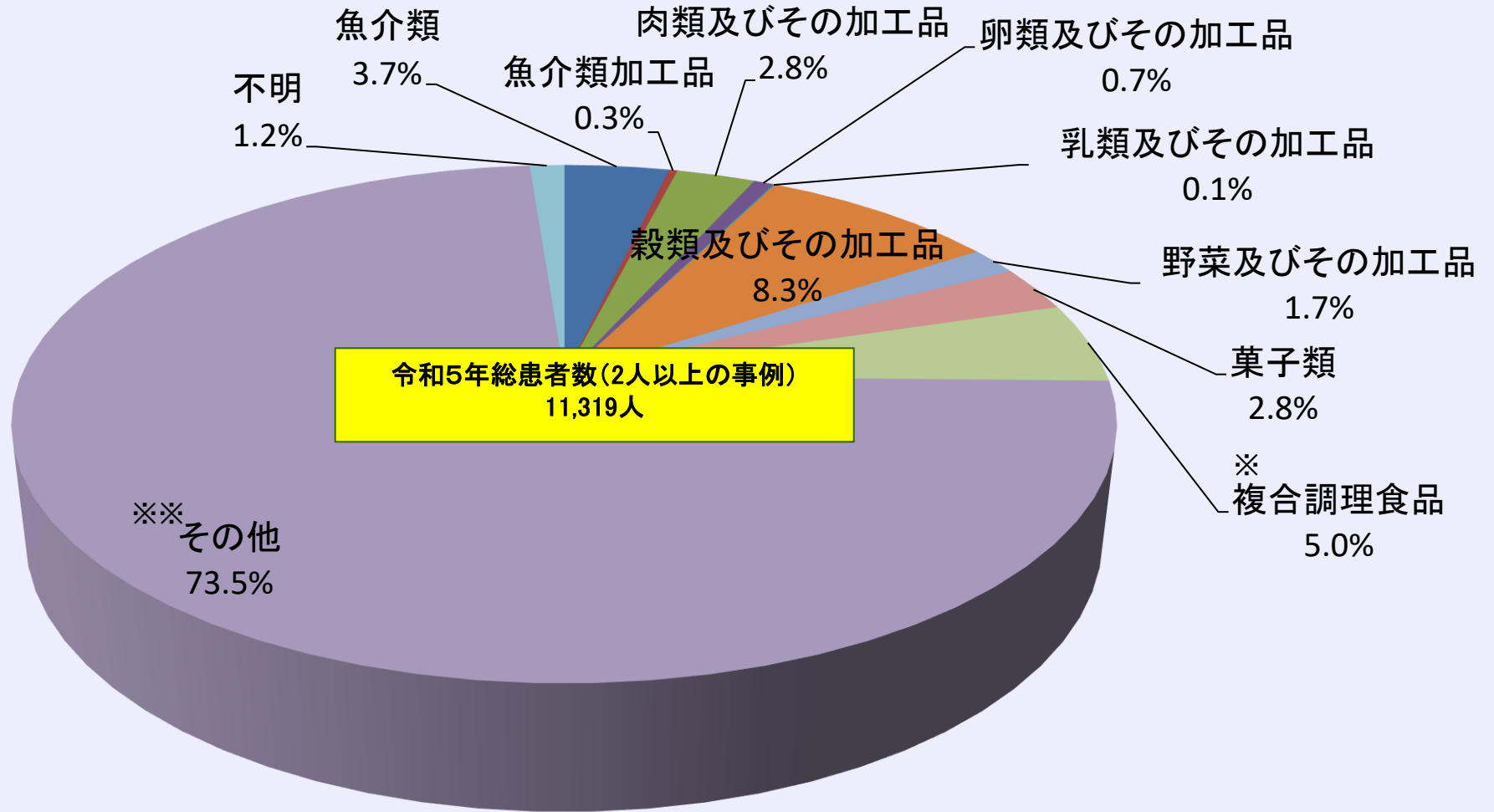
※複合調理品:コロッケ、ギョウザ、肉と野菜の煮付け等食品そのものが2種以上の原料により、いずれをも主とせず混合調理又は加工されているもので、そのうちいずれかが原因食品であるか判明しないもの(「食中毒統計作成要領」より)。

※※その他:上記分類のいずれにも該当しない全ての食品。酒精飲料、氷菓並びに藻類及びこれらの調理品又は加工品等(「食中毒統計作成要領」より)。また、「〇月〇日の食事」等の食事特定の事例を含む。

(資料出所)厚生労働省「食中毒統計調査」



【患者数2人以上】原因食品別患者数(令和5年)

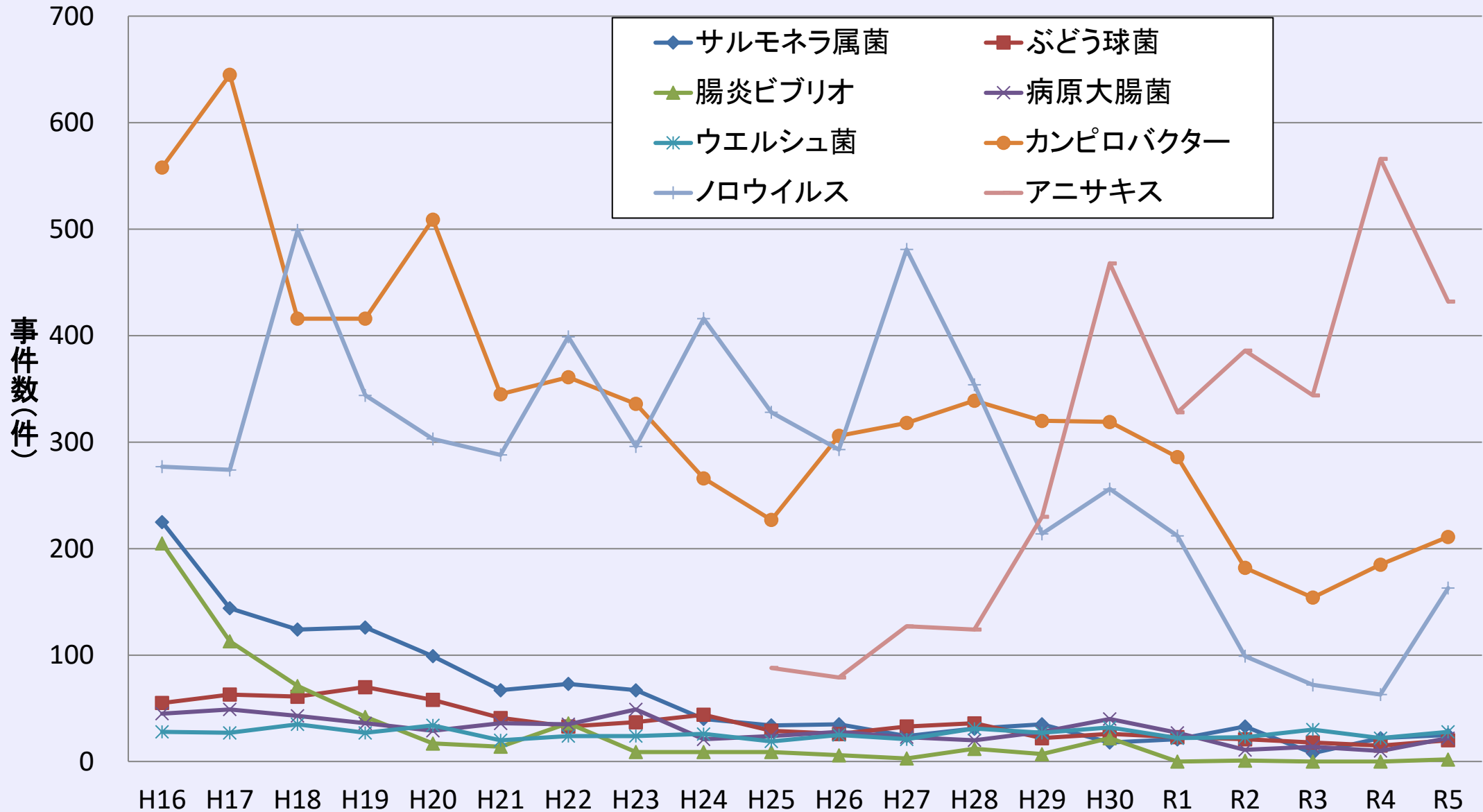


※複合調理品:コロッケ、ギョウザ、肉と野菜の煮付け等食品そのものが2種以上の原料により、いずれをも主とせず混合調理又は加工されているもので、そのうちいずれかが原因食品であるか判明しないもの(「食中毒統計作成要領」より)。

※※その他:上記分類のいずれにも該当しない全ての食品。酒精飲料、氷菓並びに藻類及びこれらの調理品又は加工品等(「食中毒統計作成要領」より)。また、「〇月〇日の食事」等の食事特定の事例を含む。

(資料出所)厚生労働省「食中毒統計調査」

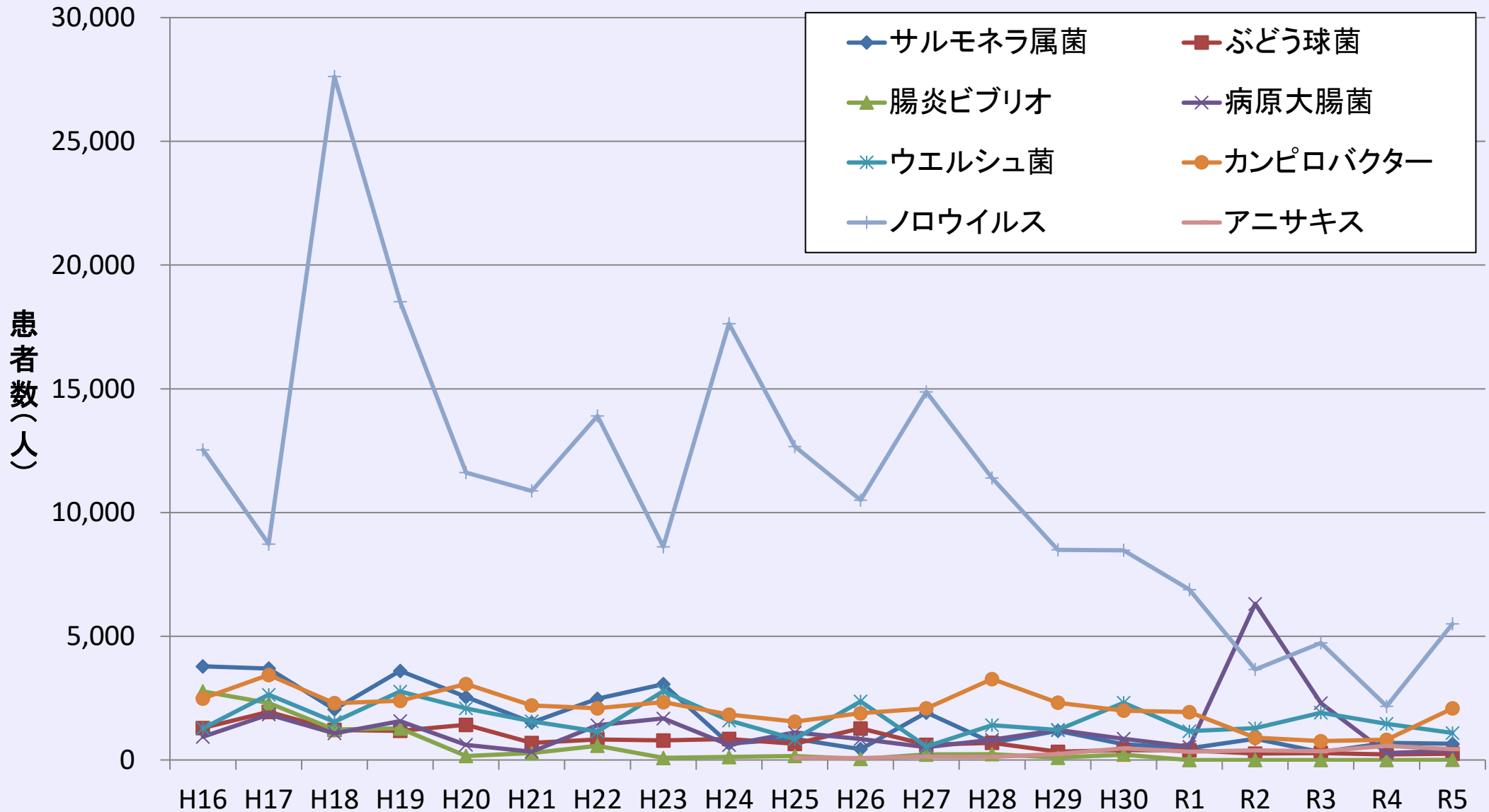
病因物質別事件数の推移



(資料出所)厚生労働省「食中毒統計調査」



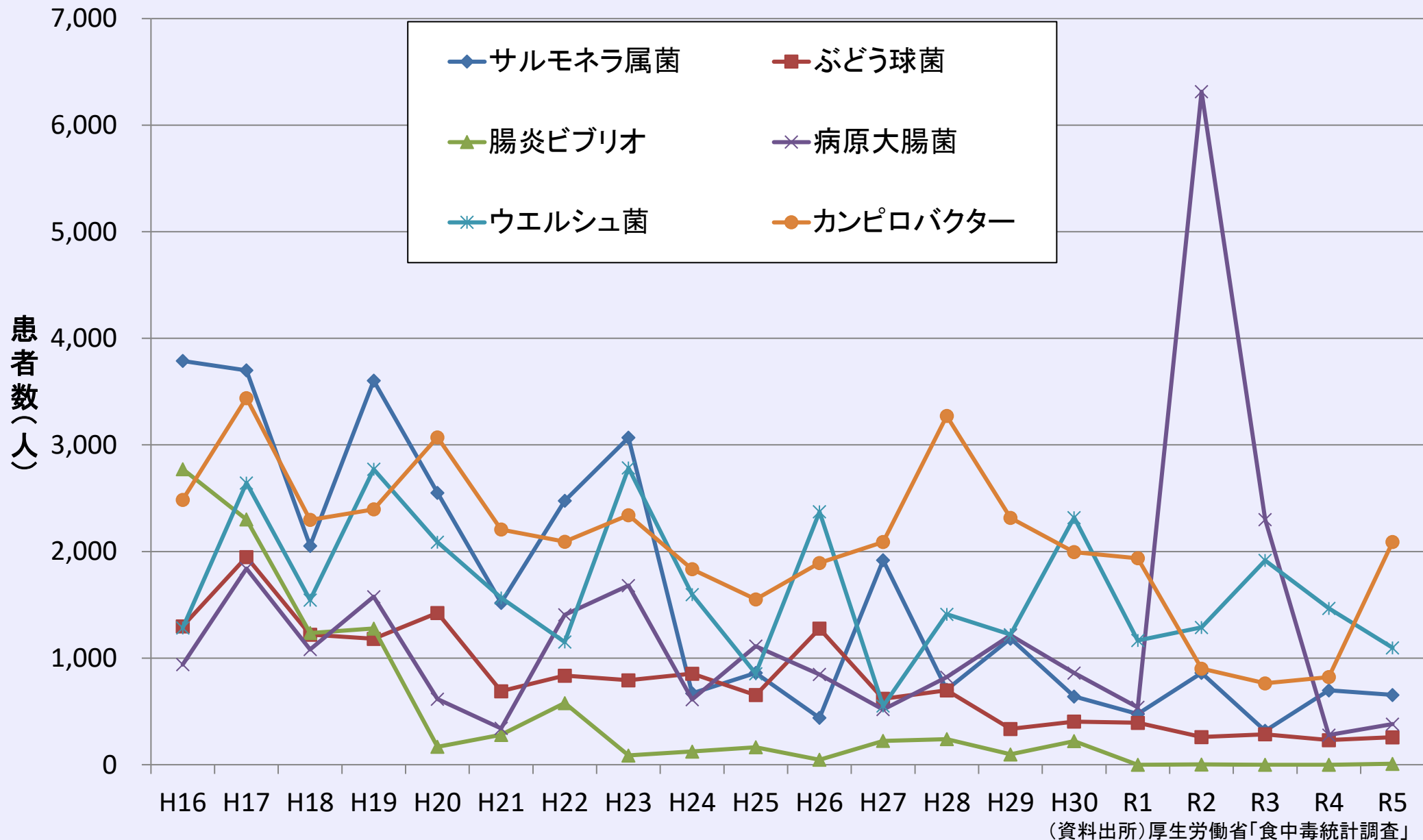
病因物質別患者数の推移



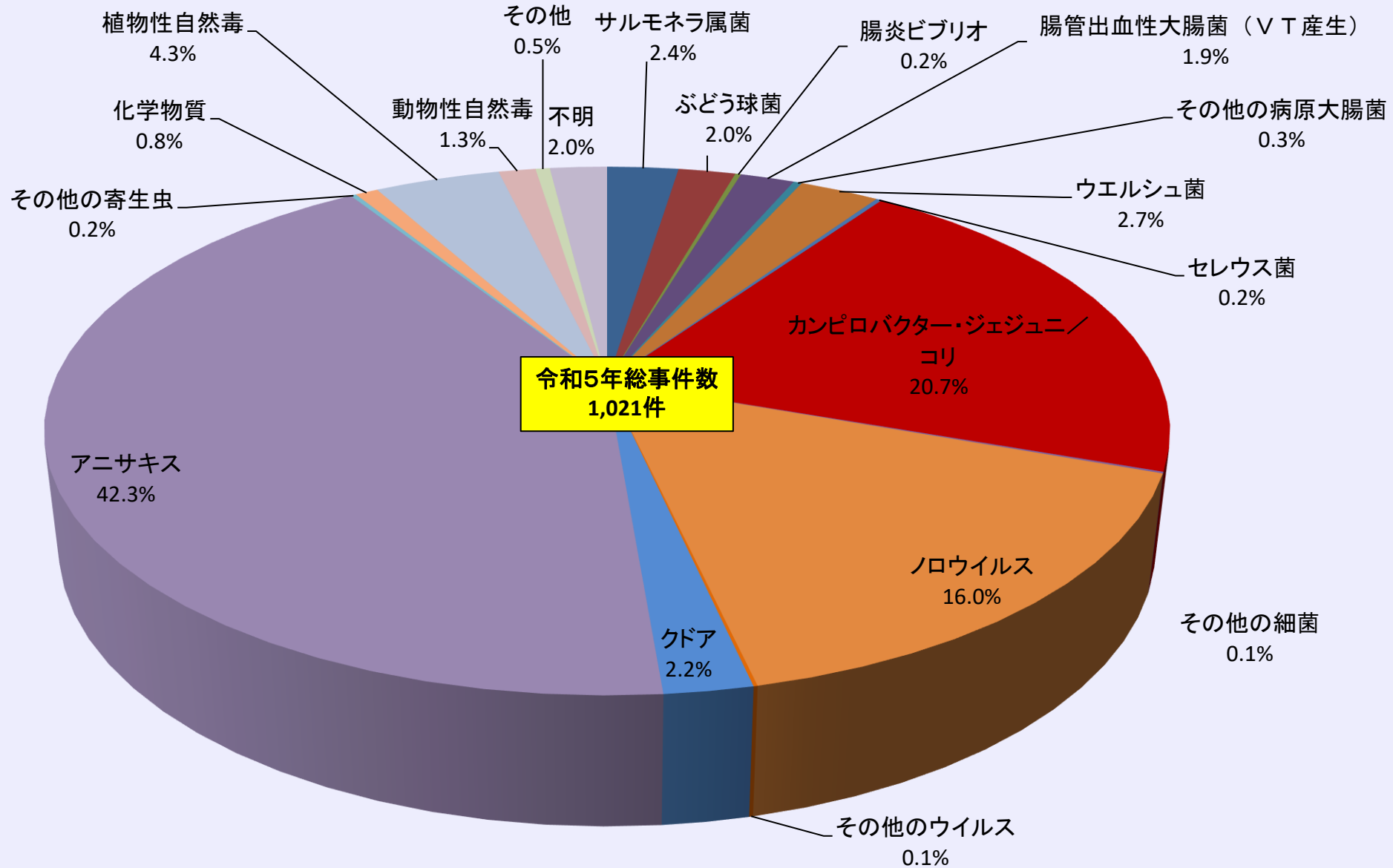
(資料出所)厚生労働省「食中毒統計調査」



病因物質別患者数の推移(細菌のみ抽出)

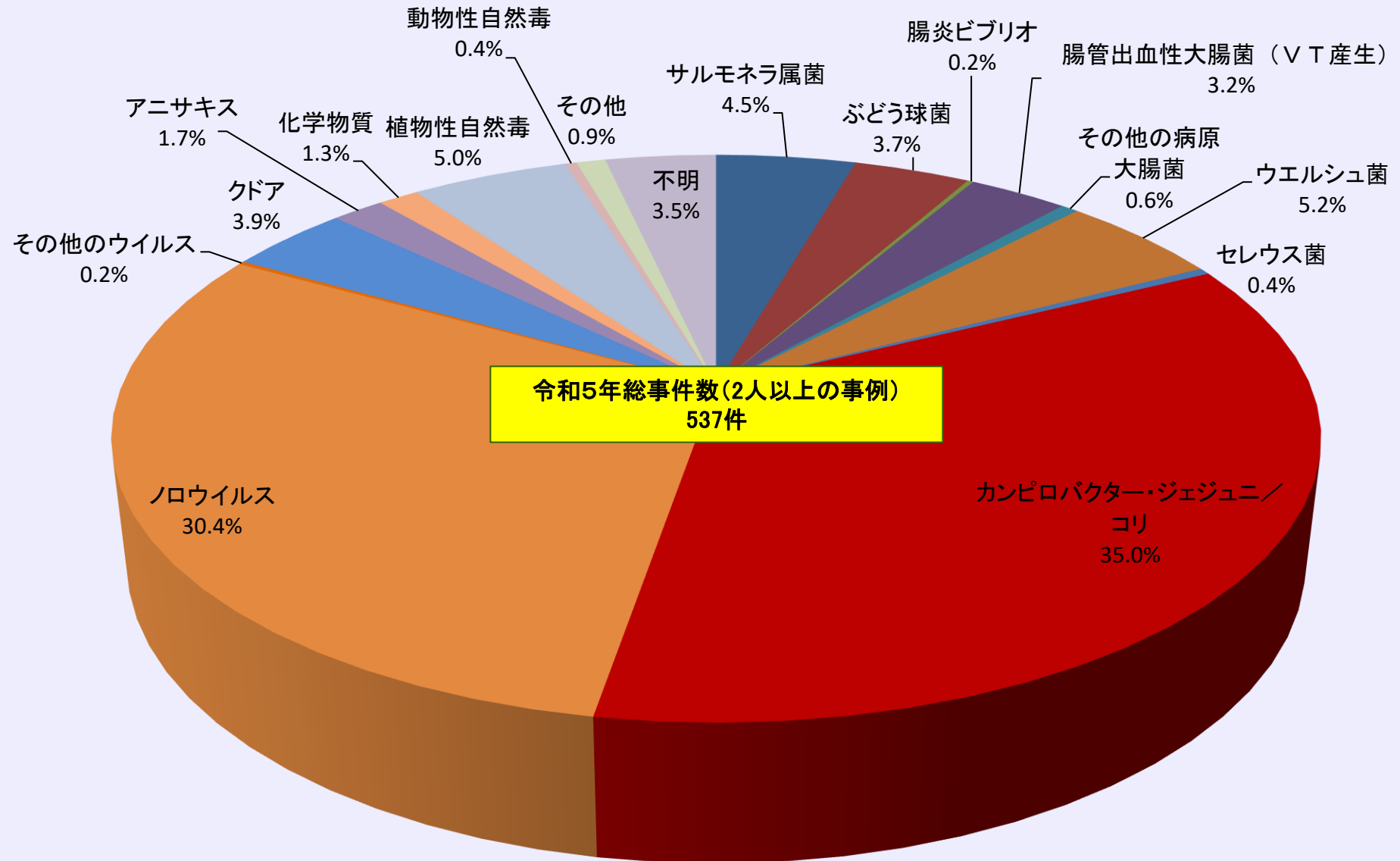


【全体】病因物質別事件数発生状況(令和5年)



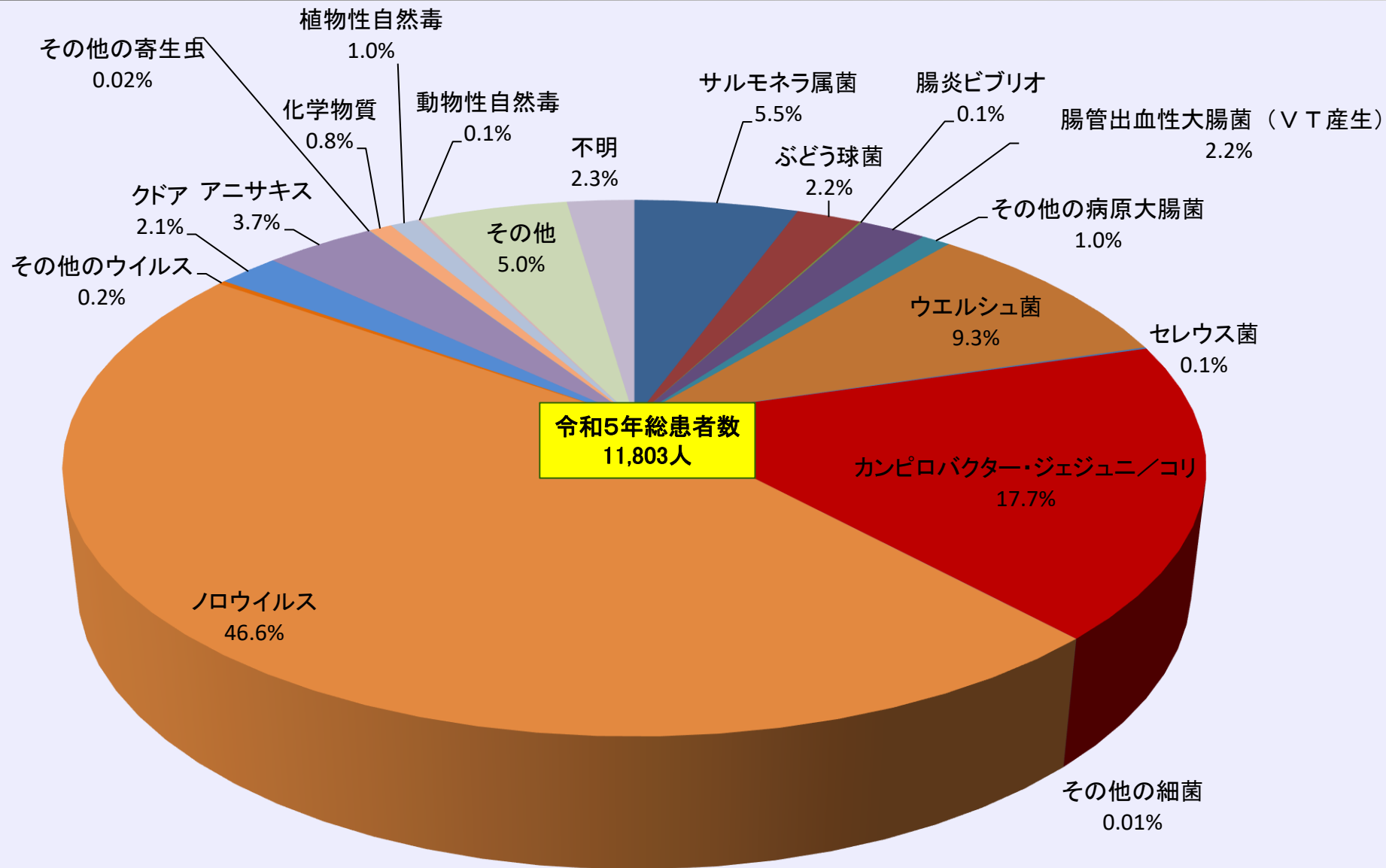
(資料出所)厚生労働省「食中毒統計調査」

【患者数2人以上】病因物質別事件数発生状況(令和5年)



(資料出所)厚生労働省「食中毒統計調査」

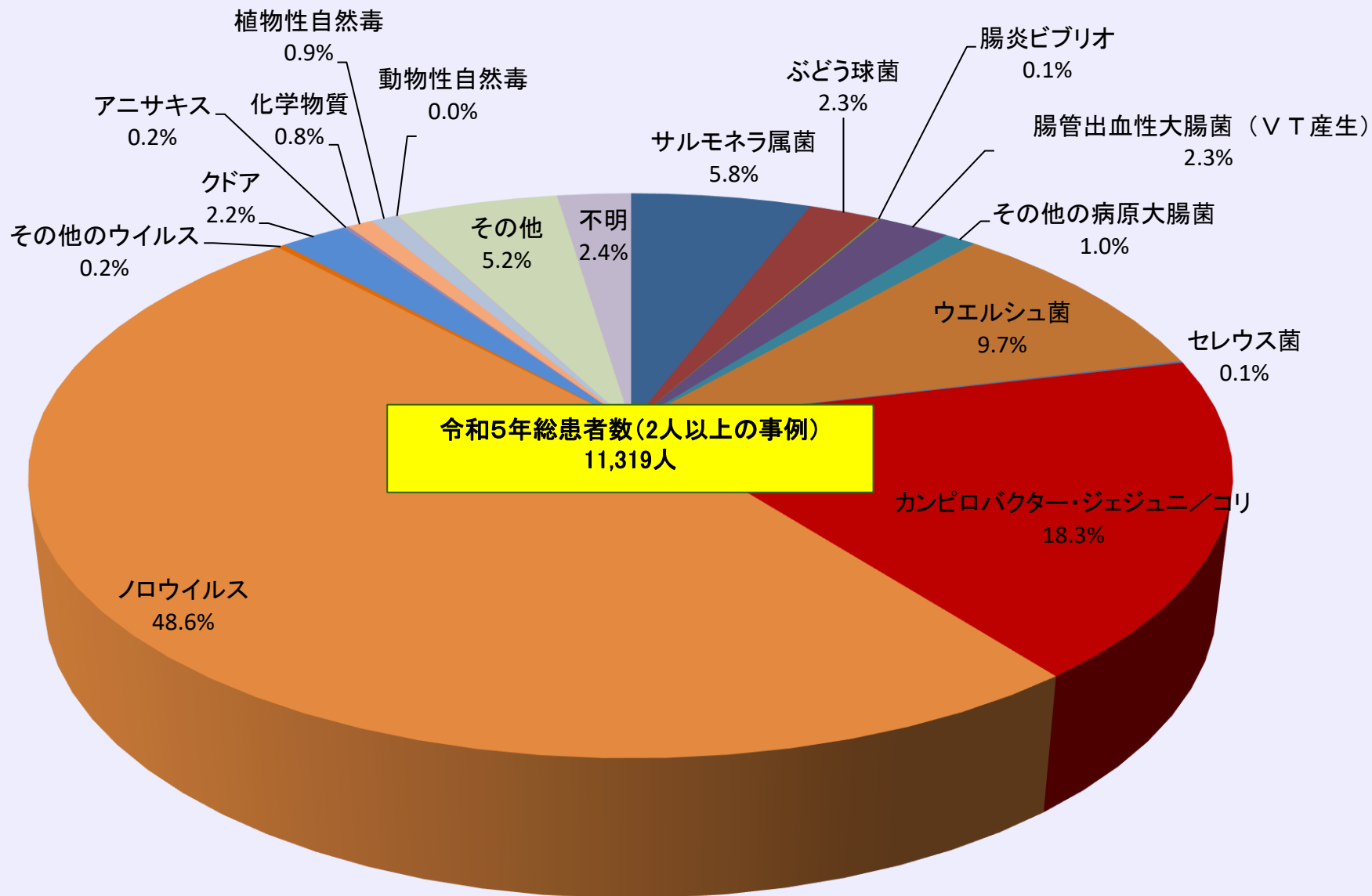
【全体】病因物質別患者数発生状況(令和5年)



(資料出所)厚生労働省「食中毒統計調査」



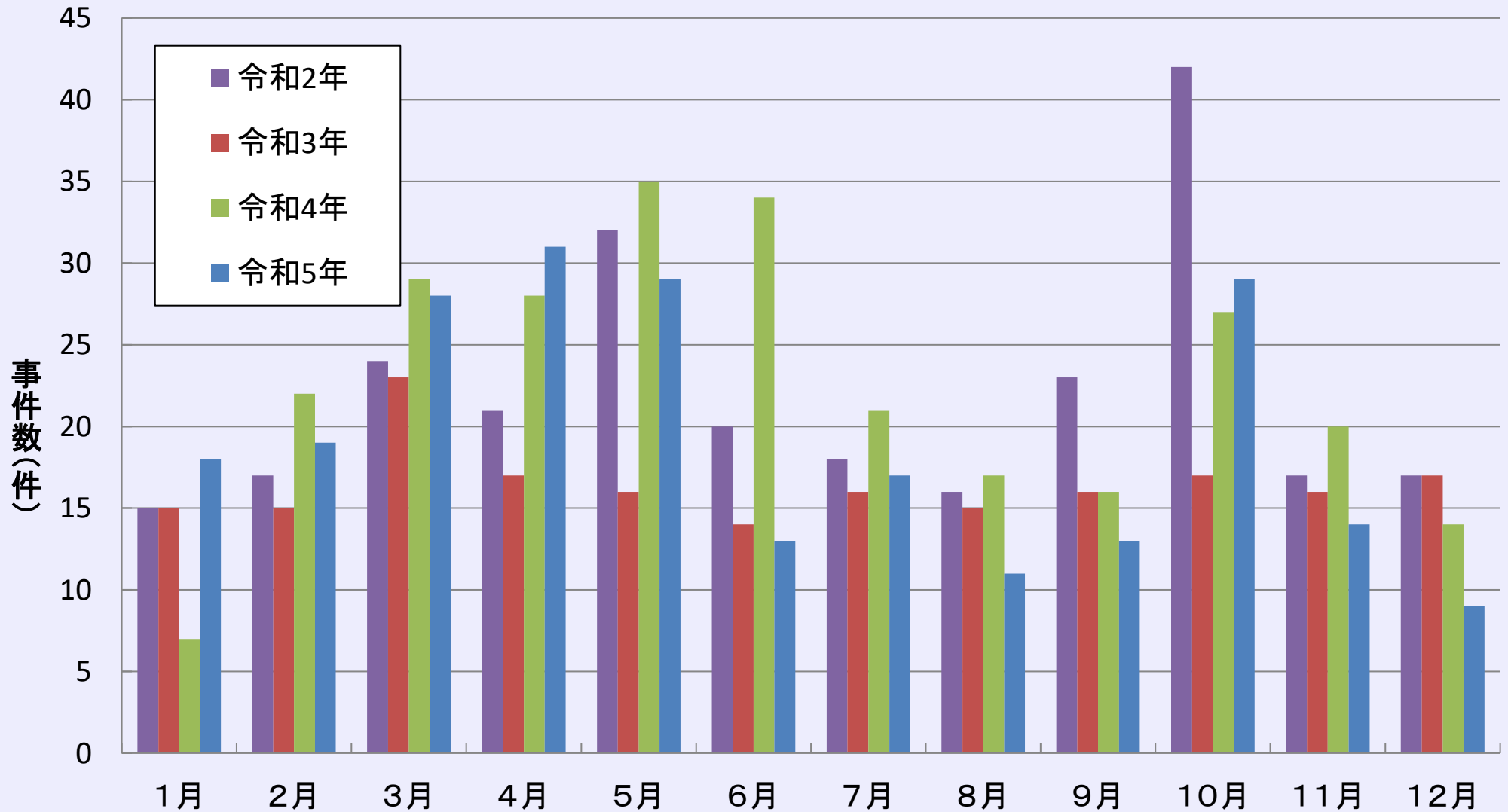
【患者数2人以上】病因物質別患者数発生状況(令和5年)



(資料出所)厚生労働省「食中毒統計調査」



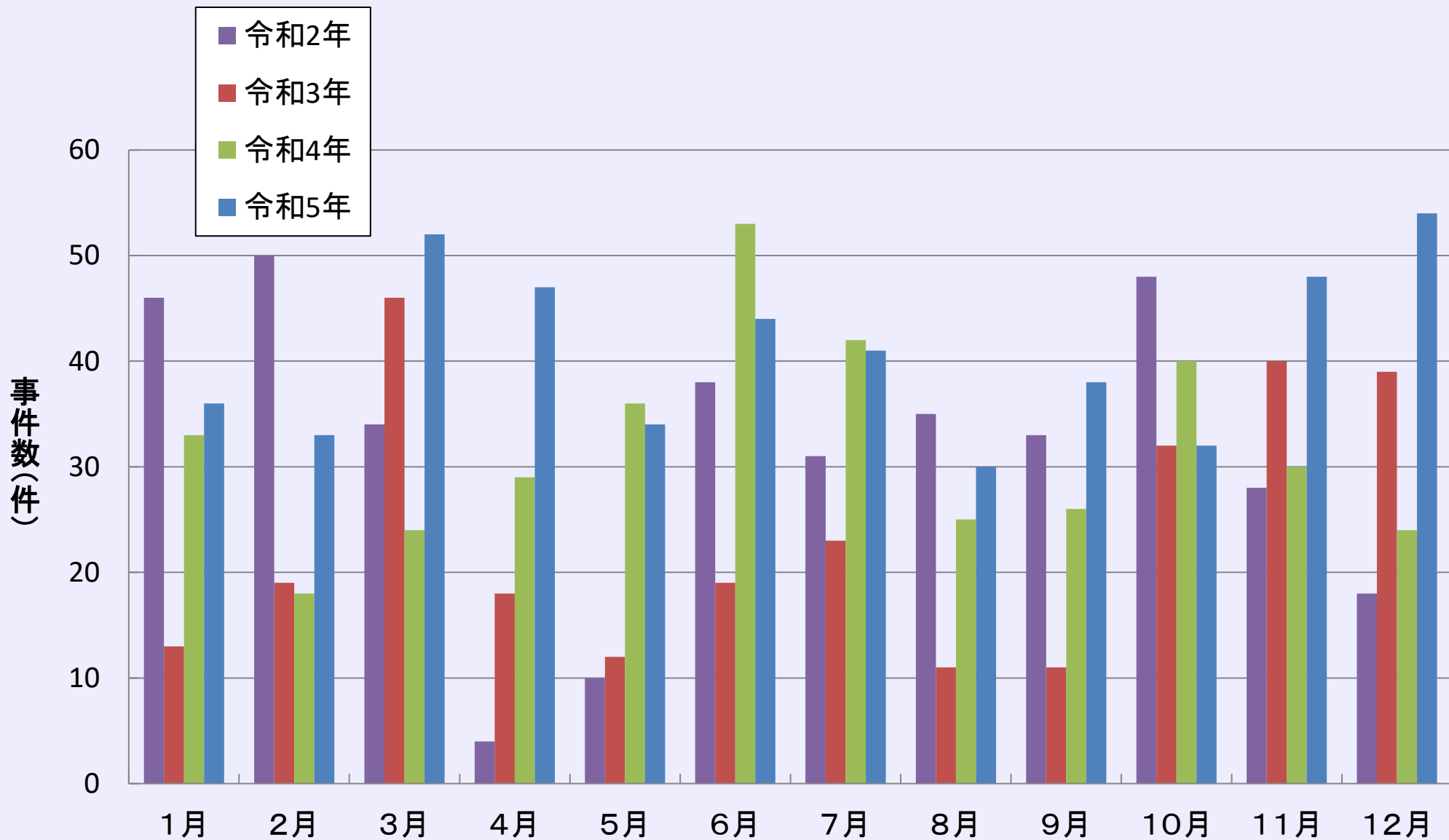
摂食場所を家庭とする食中毒事件の月別発生状況



(資料出所)厚生労働省「食中毒統計調査」



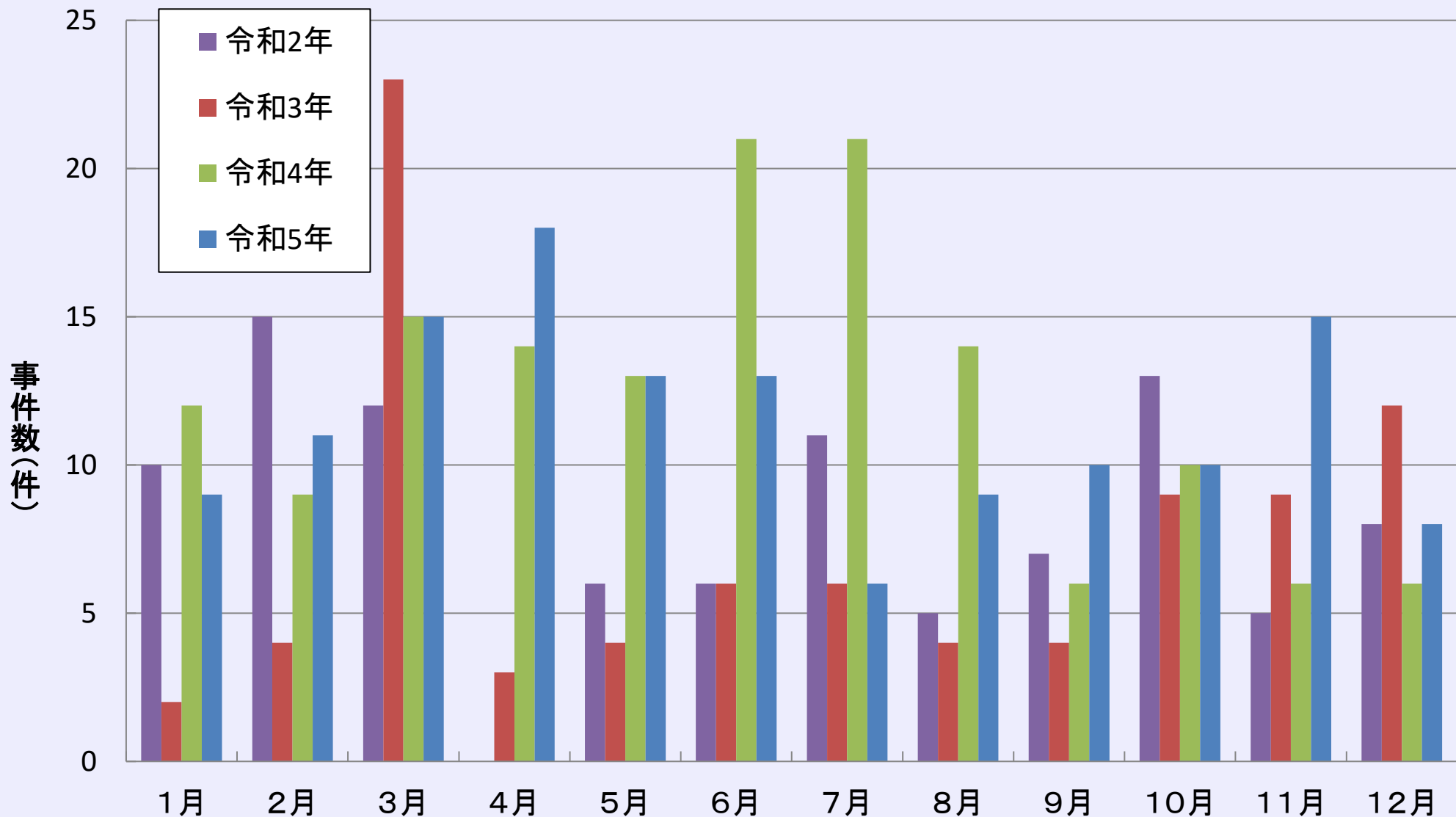
原因施設を飲食店とする食中毒事件の月別発生状況



(資料出所)厚生労働省「食中毒統計調査」

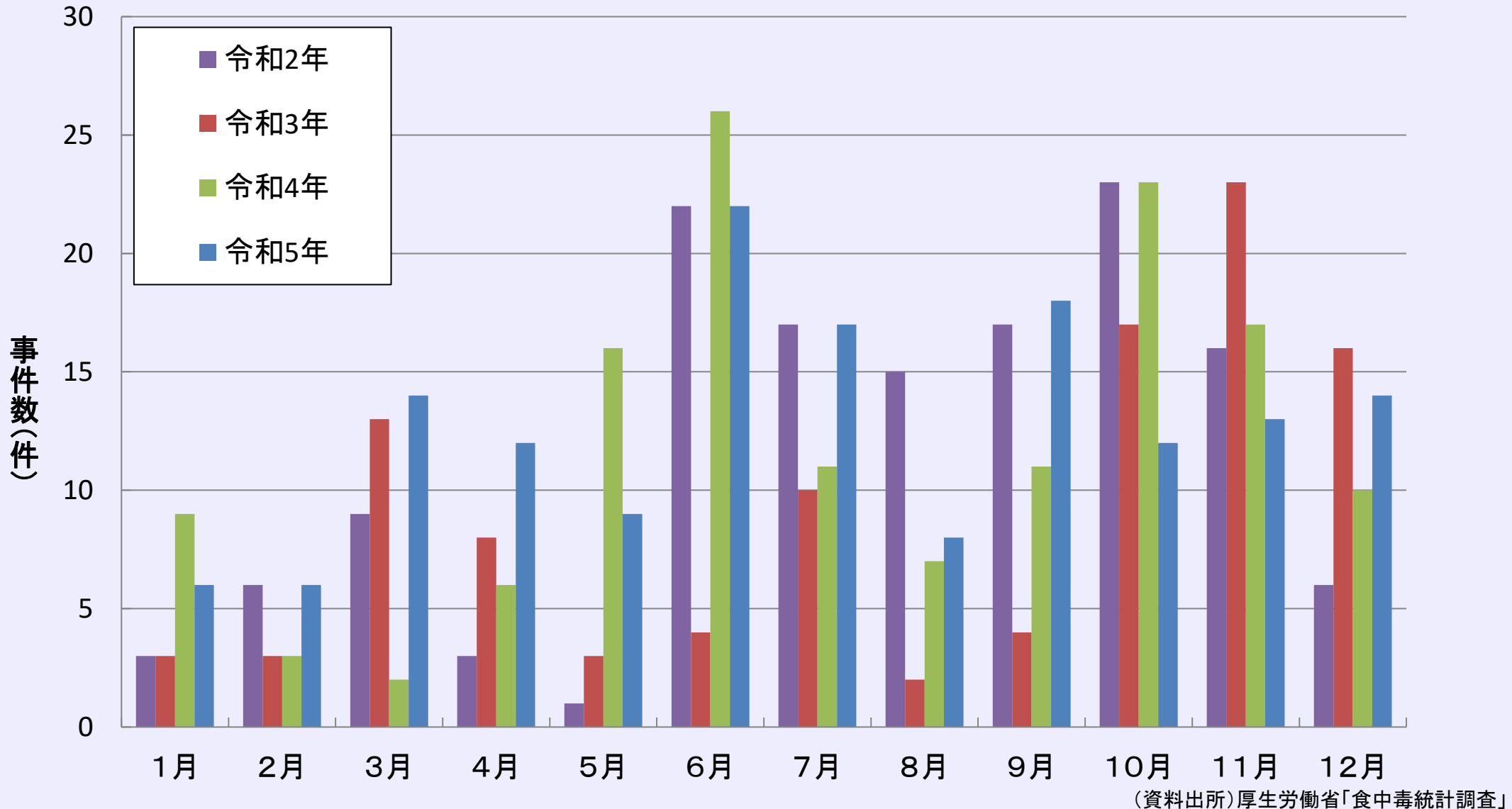


原因施設(飲食店)のアニサキス食中毒事件の月別発生状況

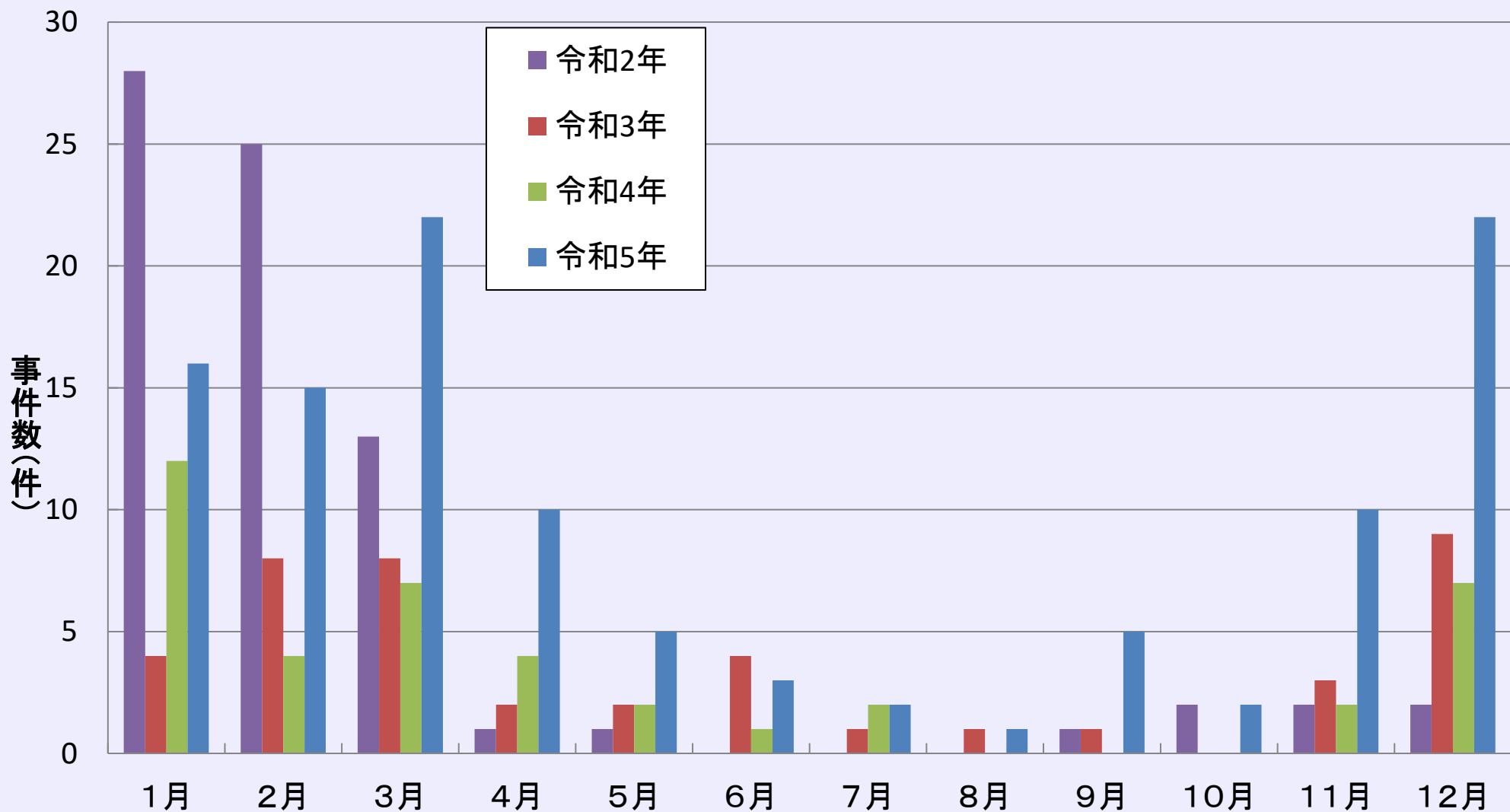


(資料出所)厚生労働省「食中毒統計調査」

原因施設(飲食店)のカンピロバクター食中毒事件の月別発生状況



原因施設(飲食店)のノロウイルス食中毒事件の月別発生状況



(資料出所)厚生労働省「食中毒統計調査」

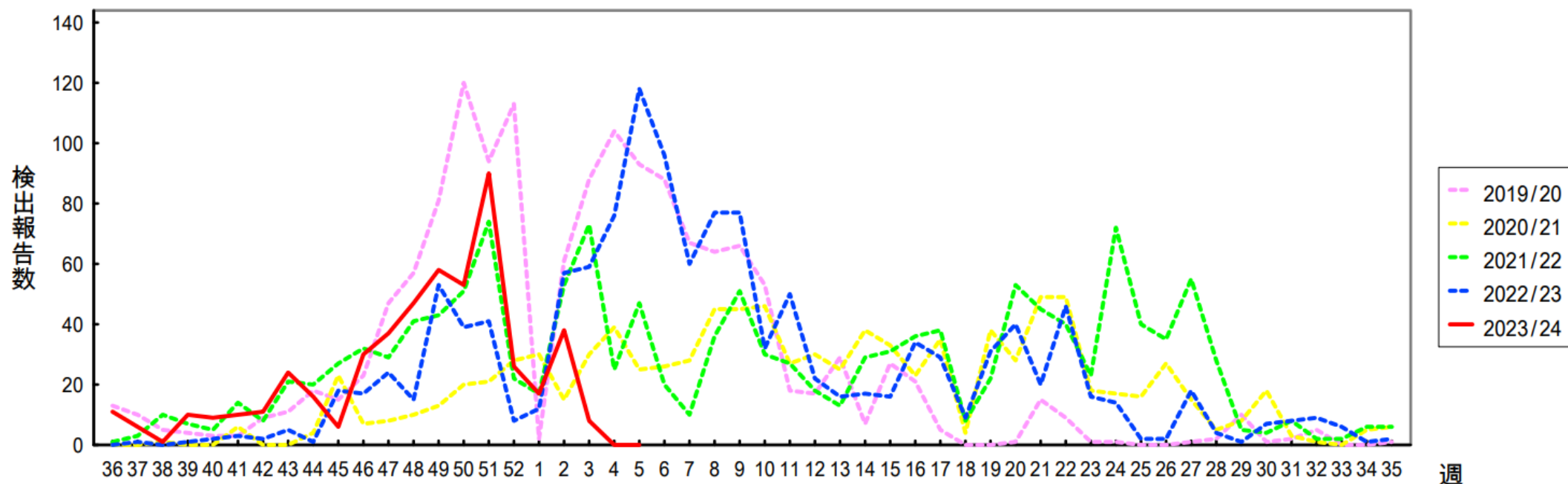
週別ノロウイルス&サポウイルス検出報告数、過去4シーズンとの比較、2019/20～2023/24シーズン

(病原微生物検出情報：2024年1月30日 作成)

* 各都道府県市の地方衛生研究所等からの検出報告を図に示した



Infectious Agents Surveillance Report



出典：国立感染症研究所ホームページ



原因施設が飲食店または仕出屋であり、摂食場所を家庭とする食中毒事件の年別発生比較

発生年	原因施設が飲食店または仕出屋 かつ摂食場所家庭の事件数(件)	総事件数(件)
令和2年	24件	887件
令和3年	24件	717件
令和4年	27件	962件
令和5年	29件	1,021件

(資料出所)厚生労働省「食中毒統計調査」

